



M&R BIURO PROJEKTÓW NOVA SP Z O.O.
UL. MACIEJA RATAJA 106A, 61-695 POZNAŃ
TEL./FAX. +48 61 826 92 49

PROGNOZA ODDZIAŁYWANIA NA ŚRODOWISKO PLANU OGÓLNEGO GMINY CEKÓW-KOLONIA

DATA OPRACOWANIA: 24 KWIETNIA 2025

OPRACOWANIE: MGR INŻ. ARCH. IWONA MIELOCH
MGR INŻ. OLIVIA DOMAGAŁA

Iwona Mieloch
Urbanista
mgr inż. arch. Iwona Mieloch

Olivia Domagała



SPIS TREŚCI

WSTĘP

1. Przedmiot opracowania	4
2. Podstawy formalno-prawne opracowania	4
3. Cel i zakres merytoryczny opracowania	5
4. Metody pracy i materiały źródłowe	7

CHARAKTERYSTYKA STANU I FUNKCJONOWANIA ŚRODOWISKA

5. Położenie, użytkowanie i zagospodarowanie terenu	8
6. Charakterystyka i stan poszczególnych elementów środowiska przyrodniczego i ich wzajemnych powiązań	9
6.1 Rzeźba terenu	9
6.2 Warunki geologiczno-gruntowe	11
6.3 Zasoby naturalne	12
6.4 Warunki wodne	12
6.5 Gleby	14
6.6 Szata roślinna i świat zwierzęcy	17
6.7 Krajobraz	20
6.8 Klimat lokalny, stan powietrza atmosferycznego oraz klimat akustyczny	21
6.9 Obiekty i obszary cenne przyrodniczo objęte ochroną	24
6.10 Dziedzictwo kulturowe	26

OCENA ODDZIAŁYWANIA PROJEKTU PLANU

7. Ocena rozwiązań funkcjonalno-przestrzennych i innych ustaleń projektu planu	30
7.1 Cel opracowania projektu planu	30
7.2 Ustalenia projektu planu	31
7.3 Powiązanie ustaleń projektu planu z innymi dokumentami oraz sposób realizacji celów ochrony środowiska ustanowionych na szczeblu międzynarodowym i krajowym	36
7.4 Skutki braku realizacji ustaleń projektu planu	43
7.5 Istotne dla projektu planu zapisy zawarte w ustawach	44
7.6 Istniejące problemy ochrony środowiska istotne z punktu widzenia projektu planu	46
8. Ocena oddziaływania na komponenty środowiska i zagrożenia dla środowiska w wyniku realizacji ustaleń projektu planu, w tym:	46
8.1 Oddziaływanie na rzeźbę terenu i gleby	46
8.2 Oddziaływanie na warunki podłoża	47



8.3	Oddziaływanie na warunki wodne	47
8.4	Oddziaływanie na szatę roślinną, świat zwierzęcy oraz obszary chronione i obszary Natura 2000	49
8.5	Oddziaływanie na stan higieny atmosfery i klimat akustyczny	50
8.6	Oddziaływanie na różnorodność biologiczną	51
8.7	Oddziaływanie na ludzi	52
8.8	Oddziaływanie na krajobraz	52
8.9	Oddziaływanie na zasoby naturalne	53
8.10	Oddziaływanie na zabytki i dobra materialne	53
8.11	Transgraniczne oddziaływanie	53
9.	Rozwiązania alternatywne	54
10.	Zapobieganie, ograniczanie lub kompensacja przyrodnicza negatywnych oddziaływań na środowisko	54
11.	Metody analizy skutków realizacji postanowień projektowanego planu oraz częstotliwość jej przeprowadzania	54
12.	Streszczenie	55
ZAŁĄCZNIKI		
1.	Lokalizacja obszaru opracowania na tle mapy topograficznej	
2.	Lokalizacja obszaru opracowania względem obszarów objętych ochroną przyrody	
3.	Dokumentacja fotograficzna	



WSTĘP

1. Przedmiot opracowania

Przedmiotem niniejszego opracowania jest prognoza oddziaływania na środowisko projektu planu ogólnego gminy Ceków-Kolonia. Opracowywany projekt planu został wywołany uchwałą nr X/56/2024 Rady Gminy Ceków-Kolonia z dnia 20 sierpnia 2024 r. w sprawie przystąpienia do sporządzenia planu ogólnego gminy.

Opracowanie obejmuje obszar w granicach administracyjnych gminy Ceków-Kolonia o powierzchni 88,19 km², który położony jest w województwie wielkopolskim, powiecie kaliskim.

2. Podstawy formalno – prawne opracowania

Zgodnie z art. 51 ust. 1 ustawy z dnia 3 października 2008 r. *o udostępnianiu informacji o środowisku i jego ochronie, udziale społeczeństwa w ochronie środowiska oraz ocenach oddziaływania na środowisko* (Dz.U. 2024 poz. 1112) na organie administracji opracowującym m.in. projekt planu ogólnego spoczywa obowiązek sporządzenia prognozy oddziaływania na środowisko ww. planu. W tym zakresie nowa ustawa zmienia i precyzuje obowiązujące przed jej wejściem w życie zapisy art. 40 ust. 1 oraz art. 41 ust. 1 ustawy z dnia 27 kwietnia 2001 r. *Prawo ochrony środowiska* (Dz.U. 2024 poz. 54). Stanowi ona jednocześnie dostosowanie polskich regulacji prawnych do ustaleń zawartych w dyrektywach Wspólnot Europejskich.

W myśl ustawy *o udostępnianiu informacji o środowisku i jego ochronie, udziale społeczeństwa w ochronie środowiska oraz ocenach oddziaływania na środowisko* prognoza oddziaływania na środowisko stanowi podstawowy dokument, niezbędny do przeprowadzenia postępowania w sprawie strategicznej oceny oddziaływania na środowisko skutków realizacji polityki, strategii, planu lub programu.

W planie ogólnym – zgodnie z ustawą z dnia 27 marca 2003 roku o planowaniu i zagospodarowaniu przestrzennym określa się strefy planistyczne i gminne standardy urbanistyczne, a także można określić obszary uzupełnienia zabudowy i obszary zabudowy śródmiejskiej. Ponadto, zgodnie z art. 13b wymienionej ustawy ustalenia planu ogólnego uwzględniają uwarunkowania rozwoju przestrzennego gminy.

Prognoza ma na celu identyfikację przewidywanych ewentualnych skutków wpływu ustaleń projektu planu ogólnego na środowisko, ocenę zaproponowanych w nim rozwiązań funkcjonalno – przestrzennych, a także ich zgodność z przepisami prawa z zakresu ochrony środowiska.

Opracowanie prognozy oddziaływania na środowisko jest obligatoryjne dla każdego planu ogólnego, o ile projekt planu nie uzyska odstąpienia od przeprowadzenia strategicznej oceny oddziaływania na środowisko wynikającego ze stosownego uzgodnienia z regionalnym dyrektorem ochrony środowiska i państwowym powiatowym inspektorem sanitarnym. Analizie i ocenie podlega projekt planu wraz z rysunkiem, stanowiącym załącznik graficzny nr 1 do niniejszego opracowania. Prognoza pozwala – we wszystkich fazach planowania – uwzględnić wzajemne relacje pomiędzy uwarunkowaniami przyrodniczymi a przyjętymi rozwiązaniami planistycznymi.

Prognoza oddziaływania na środowisko, wraz z projektem planu ogólnego, jest przedmiotem społecznej oceny – podlega wyłożeniu do publicznego wglądu, a jej ustalenia mogą mieć wpływ na decyzję Rady Gminy w sprawie uchwalenia planu ogólnego.



3. Cel i zakres merytoryczny opracowania

Głównym celem sporządzenia prognozy oddziaływania na środowisko jest wskazanie przewidywanego wpływu na środowisko, jaki może mieć miejsce na skutek realizacji dopuszczonych w projekcie planu form zagospodarowania przestrzennego, między innymi poprzez ocenę relacji pomiędzy przyjętymi w projekcie planu rozwiązaniami planistycznymi a uwarunkowaniami środowiska przyrodniczego, a także aspektami gospodarczymi i społecznymi, zgodnie z zasadą zrównoważonego rozwoju.

W prognozie oddziaływania na środowisko analizie i ocenie podlega projekt uchwały w sprawie planu ogólnego (tekst) wraz z rysunkiem, stanowiącym załącznik graficzny uchwały. Szczegółowy zakres informacji wymaganych w prognozie wskazano w art. 51 ust. 2 ustawy z dnia 3 października 2008 r. *o udostępnianiu informacji o środowisku i jego ochronie, udziale społeczeństwa w ochronie środowiska oraz ocenach oddziaływania na środowisko*. Zgodnie z tym artykułem prognoza oddziaływania na środowisko zawiera:

1. Informacje o zawartości, głównych celach projektowanego dokumentu oraz jego powiązanie z innymi dokumentami.
2. Informację o metodach zastosowanych przy sporządzaniu prognozy.
3. Propozycje dotyczące przewidywanych metod analiz skutków realizacji postanowień projektowanego dokumentu oraz częstotliwości jej przeprowadzania.
4. Informacje o możliwym transgranicznym oddziaływaniu na środowisko.
5. Streszczenie sporządzone w języku niespecjalistycznym.
6. Oświadczenie autora, a w przypadku gdy wykonawcą prognozy jest zespół autorów – kierującego tym zespołem, o spełnieniu wymagań o których mowa w art. 74 ust. 2, stanowiące załącznik do prognozy.
7. Datę sporządzenia prognozy, imię, nazwisko i podpis autora, a w przypadku gdy wykonawcą prognozy jest zespół autorów – imię, nazwisko i podpis kierującego tym zespołem oraz imiona, nazwiska i podpisy członków zespołu autorów.

Prognoza określa, analizuje i ocenia:

1. Istniejący stan środowiska oraz potencjalne zmiany tego stanu w przypadku braku realizacji projektowanego dokumentu.
2. Stan środowiska na obszarach objętych przewidywanym znaczącym oddziaływaniem.
3. Istniejące problemy ochrony środowiska istotne z punktu widzenia realizacji projektowanego dokumentu, w szczególności dotyczące obszarów podlegających ochronie na podstawie ustawy z dnia 16 kwietnia 2004 r. o ochronie przyrody.
4. Cele ochrony środowiska ustanowione na szczeblu międzynarodowym, wspólnotowym i krajowym, istotne z punktu widzenia projektowanego dokumentu oraz sposoby, w jakich te cele i inne problemy środowiska zostały uwzględnione podczas opracowywania dokumentu.
5. Przewidywane znaczące oddziaływanie, w tym oddziaływanie bezpośrednie, pośrednie, wtórne, skumulowane, krótkoterminowe, średnioterminowe, długoterminowe, stałe i chwilowe oraz pozytywne i negatywne, na cele i przedmiot ochrony obszaru Natura 2000 oraz integralność tego obszaru, a także na środowisko, a w szczególności na: różnorodność biologiczną, ludzi, zwierzęta, rośliny, wodę, powietrze, powierzchnię ziemi, krajobraz, klimat, zasoby naturalne, zabytki, dobra materialne, z uwzględnieniem zależności między tymi elementami środowiska i między oddziaływaniami na te elementy.

Ponadto prognoza przedstawia:



1. Rozwiązania mające na celu zapobieganie, ograniczanie lub kompensację przyrodniczą negatywnych oddziaływań na środowisko, mogących być rezultatem realizacji projektowanego dokumentu, w szczególności na cele i przedmiot ochrony Natura 2000 oraz integralność tego obszaru.
2. Biorąc pod uwagę cele i geograficzny zasięg dokumentu, cele i przedmiot obszaru Natura 2000 oraz integralność tego obszaru – rozwiązania alternatywne do rozwiązań zawartych w projektowanym dokumencie wraz z uzasadnieniem ich wyboru oraz metod dokonania oceny prowadzącej do tego wyboru albo wyjaśnienie braku rozwiązań alternatywnych, w tym wskazania napotkanych trudności wynikających z niedostatków techniki lub we współczesnej wiedzy.

Zgodnie z art. 52 ust. 1 ustawy z dnia 3 października 2008 r. *o udostępnianiu informacji o środowisku i jego ochronie, udziale społeczeństwa w ochronie środowiska oraz ocenach oddziaływania na środowisko*, informacje zawarte w prognozie powinny być opracowane stosownie do stanu współczesnej wiedzy i metod oceny oraz dostosowane do zawartości i stopnia szczegółowości projektowanego dokumentu oraz etapu przyjęcia tego dokumentu w procesie opracowywania projektów dokumentów powiązanych z tym dokumentem.

Stosownie do wymogu art. 53 ww. ustawy zakres i stopień szczegółowości informacji zawartych w niniejszej prognozie został uzgodniony z właściwymi organami, wskazanymi w art. 57 i 58 ustawy – regionalnym dyrektorem ochrony środowiska oraz państwowym powiatowym inspektorem sanitarnym.

Niniejsza prognoza została opracowana w oparciu o akty prawne:

- ustawę z dnia 27 kwietnia 2001 r. *Prawo ochrony środowiska* (Dz.U. 2024 poz. 54),
- ustawę z dnia 16 kwietnia 2004 r. *o ochronie przyrody* (t.j. Dz. U. z 2024 r. poz. 1478.),
- ustawę z dnia 20 lipca 2017 r. *Prawo wodne* (Dz.U. 2024 poz. 1087),
- ustawę z dnia 3 lutego 1995 r. *o ochronie gruntów rolnych i leśnych* (tj Dz. U. z 2024 r. poz. 82.),
- rozporządzenie Ministra Spraw Wewnętrznych i Administracji z dnia 25 kwietnia 2012 r. *w sprawie ustalania geotechnicznych warunków posadawiania obiektów budowlanych* (Dz. U. z 2012r. poz. 463),
- rozporządzenie Ministra Infrastruktury z dnia 12 kwietnia 2002 r. *w sprawie warunków technicznych, jakim powinny odpowiadać budynki i ich usytuowanie* (Dz.U. 2024 poz. 726),
- rozporządzenie Ministra Ochrony Środowiska z dnia 14 czerwca 2007 r. *w sprawie dopuszczalnych poziomów hałasu w środowisku* (Dz. U. z 2014, poz. 112 tekst jednolity),
- Rozporządzenie Rady Ministrów z 10 września 2019 r. *w sprawie przedsięwzięć mogących znacząco oddziaływać na środowisko* (Dz. U. 2022r. , poz. 1071),
- Rozporządzenie Ministra Środowiska z 12 stycznia 2011 r. *w sprawie obszarów specjalnej ochrony ptaków* (Dz. U. 2022r., poz. 96),
- rozporządzenie Ministra Środowiska z dnia 9 października 2014r. *w sprawie ochrony gatunkowej roślin* (Dz. U. z 2014r., poz. 1409),
- rozporządzenie Ministra Środowiska z dnia 9 października 2014r. *w sprawie ochrony gatunkowej grzybów* (Dz. U. z 2014r., poz. 1408),
- rozporządzenie Ministra Środowiska z dnia 6 października 2014r. *w sprawie ochrony gatunkowej zwierząt* (Dz. U. z 2022 r., poz. 2380, tekst jednolity).
- Rozporządzenie Ministra Środowiska z 13 kwietnia 2010 r. *w sprawie siedlisk przyrodniczych oraz gatunków będących przedmiotem zainteresowania Wspólnoty, a także kryteriów*



wyboru obszarów kwalifikujących się do uznania lub wyznaczenia jako obszary Natura 2000 (Dz. U. 2014r., poz. 1713 z późniejszymi zmianami).

4. . Metody pracy i materiały źródłowe

W *Prognozie* przedstawiono wyniki analizy, a także oceny potencjalnych zagrożeń dla środowiska wynikających z zapisów projektu planu ogólnego dla gminy Ceków-Kolonia. Zaproponowano rozwiązania minimalizujące negatywny wpływ ustaleń projektu planu na środowisko. Określono także możliwości podniesienia kondycji i sprawności funkcjonowania systemów przyrodniczych.

Przy opracowaniu niniejszej prognozy wykorzystano następujące materiały źródłowe:

Literatura:

- Ekologia a planowanie przestrzenne, Wiadomości Ekologiczne, t. XXXI, z.3, PAN, 1985,
- Fizjografia Urbanistyczna, A. Szponar, PWN Warszawa, 2003,
- Geografia Polski. Mezoregiony fizyczno – geograficzne, J. Kondracki, Wydawnictwo Naukowe PWN, Warszawa, 1994,
- Potencjalna roślinność naturalna Polski. J. Matuszkiewicz, IGiPZ PAN, Warszawa, 2008
- Geograficzne badania środowiska przyrodniczego, Rychling A. (red.), PWN Warszawa, 2007,
- Geomorfologia, Klimaszewski M., PWN Warszawa, 1978,
- Koncepcja krajowej sieci ekologicznej ECONET – POLSKA. Fundacja IUCN, Warszawa,

Materiały kartograficzne:

- mapa topograficzna dla obszaru gminy,
- crfop.gdos.gov.pl,
- www.geoportal.gov.pl,
- powietrze.gios.gov.pl,
- bdl.stat.gov.pl,
- bdl.lasy.gov.pl,
- korytarze.pl,
- baza.pgi.gov.pl,
- cekowkolonia.e-mapa.net.
- pgi.gov.pl

Dokumenty, inne opracowania:

- Uchwała Nr X/56/2024 Rady Gminy Ceków-Kolonia z dnia 20 sierpnia 2024 r. w sprawie przystąpienia do sporządzenia planu ogólnego gminy
- Plan Zagospodarowania Przestrzennego Województwa Wielkopolskiego przyjęty uchwałą Nr V/70/19 z 25 marca 2019 roku Sejmiku Województwa Wielkopolskiego,
- Powiatowy Program Ochrony Środowiska dla Powiatu Kaliskiego na lata 2021-2025 z perspektywą do roku 2030 wraz z Prognozą oddziaływania na środowisko Programu Ochrony Środowiska dla Powiatu Kaliskiego na lata 2021-2025 z perspektywą do roku 2030,
- Strategia Rozwoju Gminy Ceków-Kolonia na lata 2024-2030,
- Uchwała Nr XXI/391/20 Sejmiku Województwa Wielkopolskiego z dnia 13 lipca 2020 r. w sprawie określenia Programu ochrony powietrza dla strefy wielkopolskiej
- Program ochrony środowiska przed hałasem dla województwa wielkopolskiego, Poznań, 2024,
- Roczna ocena jakości powietrza w województwie wielkopolskim za 2023 r., Poznań, 2024,



- Informator PSH – Główne Zbiorniki Wód Podziemnych w Polsce, Państwowy Instytut Geologiczny – Państwowy Instytut Badawczy, Warszawa 2017.

Powyższe materiały, w połączeniu z wizją terenową, pozwoliły opracować charakterystykę stanu funkcjonowania środowiska, a także możliwości regeneracji i rewitalizacji. Charakterystyka ta została zawarta w rozdziale 5 i 6 *Prognozy*.

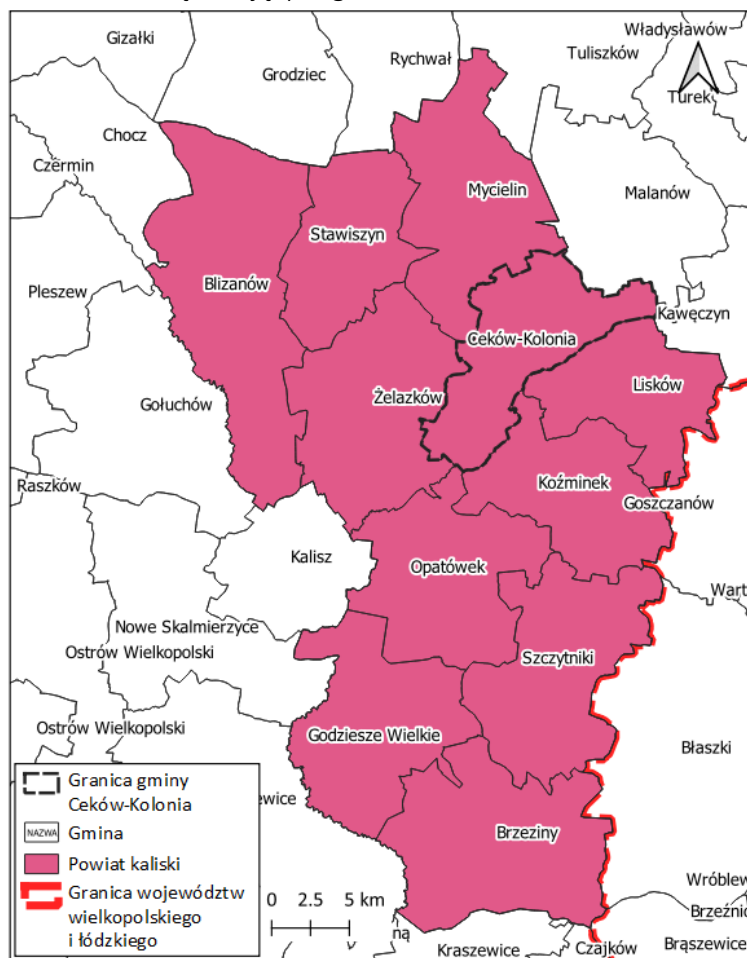
W toku prac nad sporządzeniem prognozy przeprowadzono szereg badań terenowych, a także zastosowano metodę indukcyjno-opisową, polegającą na łączeniu w całość zebranych informacji o środowisku i mechanizmach jego funkcjonowania. Dodatkowo posłużono się także metodą porównawczą, wykorzystując ogólną wiedzę o funkcjonowaniu środowiska jako całości.

CHARAKTERYSTYKA STANU I FUNKCJONOWANIA ŚRODOWISKA

5. Położenie, użytkowanie i zagospodarowanie terenu

Opracowywany obszar mieści się w granicach administracyjnych gminy Ceków-Kolonia. Gmina należy do powiatu kaliskiego, województwa wielkopolskiego. W granicach powiatu sąsiaduje z gminami: Lisków, Koźminek, Opatówek, Żelazków i Mycielin. Skrajnie północno-wschodnie położenie na tle powiatu sprawia, że Ceków-Kolonia graniczy również z gminami w powiecie tureckim: Malanowem i Kawęczynem.

Ryc. 1 Gmina Ceków-Kolonia na tle sąsiadujących gmin.



Źródło: Opracowanie własne na podstawie danych GUGiK

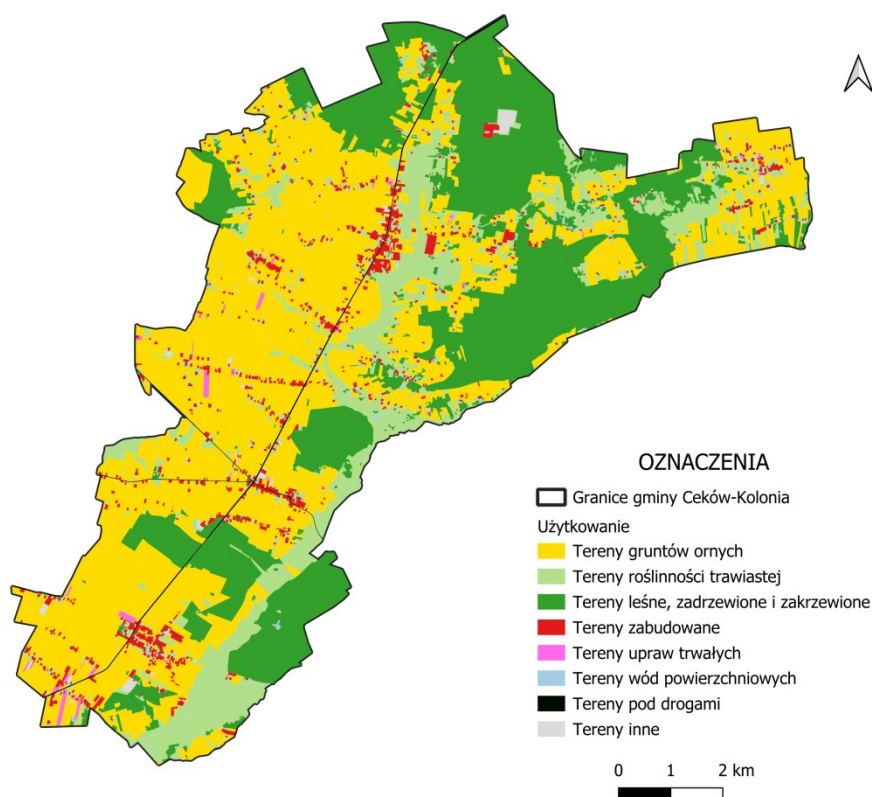


Gmina położona jest w odległości ok. 10 km od miasta powiatowego – Kalisza. Siedziba władz województwa wielkopolskiego – Poznań znajduje się w odległości ok. 140 km, a stolica Polski – Warszawa – ok. 230 km.

Na obsługę komunikacyjną gminy składa się droga wojewódzka nr 470, drogi powiatowe i gminne. Przez gminę nie przebiega żadna linia kolejowa.

Obszar gminy zajmuje powierzchnię 88,19 km². Największy udział powierzchni zajmują grunty orne (48,3%), drugie pod tym względem są użytki zielone (15,6%), tereny leśne, zadrzewione i zakrzewione pokrywają 30,8%, tereny zabudowane 3,6%, uprawy trwałe 0,4%, drogi kołowe i szynowe 0,5%, wody powierzchniowe 0,3%, a pozostałe tereny, takie jak: nieużytki, place, składowiska odpadów, wyrobiska – 0,4%. Gmina Ceków Kolonia podzielona jest na 18 sołectw, stanowi miejsce zamieszkania dla 4734 osób, a na 1 km² przypadają tu 54 osoby.

Ryc. 2 Struktura użytkowania powierzchni w gminie Ceków-Kolonia



Źródło: Opracowanie własne na podstawie BDOT10k

6. Charakterystyka poszczególnych elementów środowiska przyrodniczego i ich wzajemnych powiązań

6.1. Rzeźba terenu

Zgodnie z regionalizacją fizyczno-geograficzną Polski J. Kondrackiego (aktualizacja z 2018 r.), gmina Ceków-Kolonia położona jest w prowincji Nizina Środkowoeuropejska, w podprowincji Niziny Środkowopolskie. Obszar gminy położony jest w granicach makroregionu Nizina Południowo-wielkopolska, na obszarze trzech mezoregionów. Obszar południowy i centralno-zachodni należy do Wysoczyzny Kaliskiej. Obszar północny i centralno-wschodni stanowi część Równiny Rychwalskiej. Południowo-wschodnie i północno-wschodnie obrzeża gminy należą do Wysoczyzny Tureckiej.

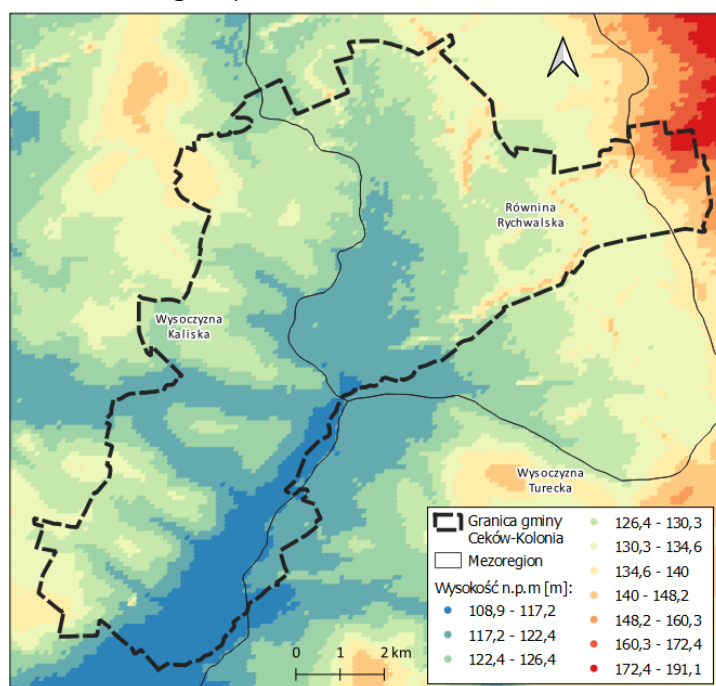


Wysoczyzna Turecka, nazywana też Wzgórzami Tureckimi, zlokalizowana jest wewnątrz łuki rzeki Warty, na zachód od Kotliny Kolskiej. Obejmuje obszar ok. 1363 km², który posiada rzeźbę terenu bardzo urozmaiconą – falistą, miejscami pagórkowatą. Ma ona charakter mozaikowaty. Obejmuje krajobrazy peryglacjalne, zarówno pagórkowate, jak i równinne oraz faliste, a także glacialne krajobrazy pagórkowate. Dodatkowo można tu znaleźć akumulacyjne krajobrazy tarasów nadzalewowych oraz zalewowych den dolin. Mezoregion ten cechuje się wzgórzami morenowymi sięgającymi niemal 190 m n.p.m. Niewielka część północna mezoregionu leży w obszarze zlodowacenia Wisły, natomiast reszta terenu znajduje się w zasięgu zlodowacenia Warty. Na terenie mezoregionu najwyższe wzniesienie ma 191 m n.p.m. i jest nazwany „Złota Góra”. W podłożu zalegają złoża węgla brunatnego, eksploatowane w kopalniach Konińskiego Okręgu Przemysłowego, natomiast Na Wale Malanowskim (w okolicach wsi Żdzenice) swój początek bierze lewy dopływ Warty – Kiełbaska, która jest największą rzeką regionu.

Wysoczyzna Kaliska jest ograniczona od południa Doliną Baryczy, natomiast od północy młodoglacjalnymi morenami żerkowskimi. Na wschodzie otoczona jest doliną Proсны, a od zachodu sąsiaduje z Wysoczyzną Leszczyńską. Graniczy także na wschodzie z Kotliną Grabowską, a na północnym wschodzie z Równiną Rychwalską i Wysoczyzną Turecką. Część Wysoczyzny Kaliskiej, która jest odwadniana przez Orłę do Baryczy, nazywana jest czasem Wysoczyzną Koźmińską. Charakterystycznymi punktami mezoregionu są Wzgórze Opatowsko-Malanowskie w okolicach Chełmc (189 m n.p.m.) i Wzgórze Wysockie w rejonie Wysocka Wielkiego (189,4 m n.p.m.). Wysoczyzna obejmuje powierzchnię ok. 2623 km², a jej najcenniejszym punktem krajobrazowym jest dolina Proсны razem z korytami jej odnóg – rzek: Trzemna, Lutynia, Obra, Ołobok, Orla.

Równina Rychwalska to mezoregion otoczony od północy Doliną Konińską, od zachodu Wałem Żerkowskim, od południowego zachodu i południa Wysoczyzną Kaliską, natomiast od wschodu Wysoczyzną Turecką. Region styka się także z Kotliną Śremską i Kotliną Kolską. Wschodnią krawędź mezoregionu urozmaica dolny odcinek rzeki Proсны. Mezoregion jest równinny o nieprzepuszczalnym podłożu, które powoduje tworzenie się bagien. Roślinność w mezoregionie spotykana jest najczęściej w postaci łąk, lasów i pól uprawnych.

Ryc. 3 Numeryczny model terenu dla gminy Ceków-Kolonia



Źródło: Opracowanie własne na podstawie danych GUGiK



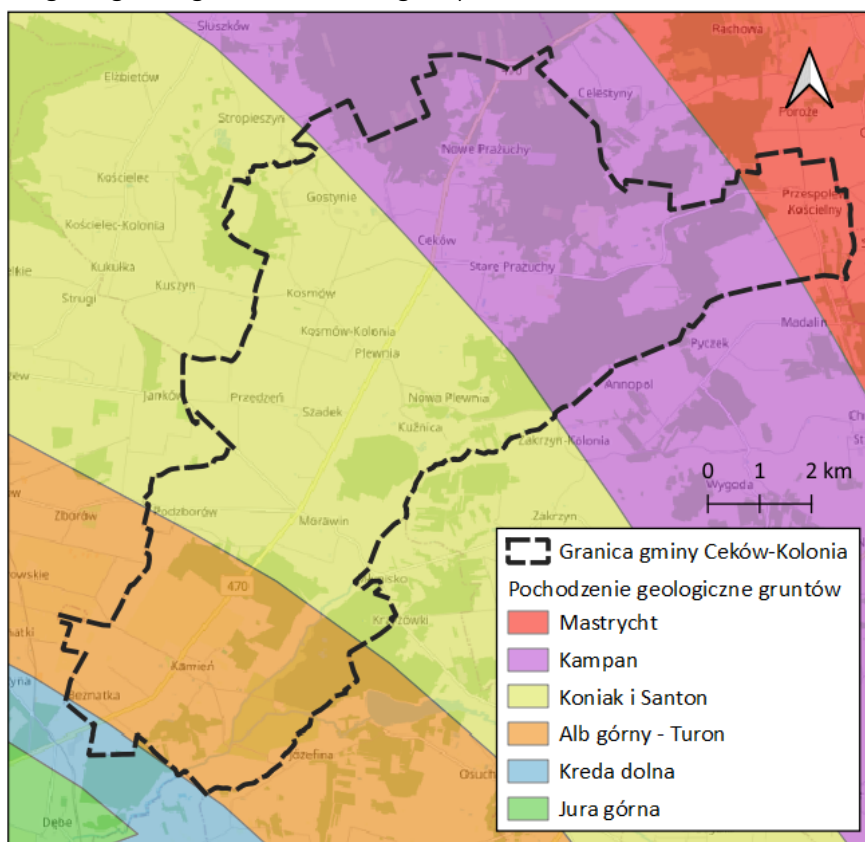
Obszar objęty opracowaniem położony jest na średniej wysokości 126,4 m n.p.m. W rzeźbie terenu gminy wyróżnia się dolina rzeki Swędrni oraz jej odnogi – Żabianki. W rzeźbie terenu zaznacza się niewielkimi rozwidlonymi obniżeniami także końcowy odcinek rzeki Czarnej Strugi do Bawołu. Obniżenia terenu biorą początek w północno-wschodniej części gminy w miejscowości Przespolew Kościelny, gdzie wysokość nad poziomem morza osiąga do 179,7 m. Najniżej położony punkt w korycie rzeczonym osiąga wysokość 109,7 m n.p.m.

6.2. Warunki geologiczno – gruntowe

Teren gminy Ceków-Kolonia w całości został ukształtowany przez zlodowacenie bałtyckie – przeważają tu wysoczyzny morenowe faliste z wałami wydmowymi i w północnej i północno-wschodniej części gminy oaz terasy zalewowe i środkowe związane z dolinami Swędrni i Żabianki. Wśród form zlodowacenia środkowopolskiego dominuje wysoczyzna morenowa płaska.

Pod względem geologicznym gmina zbudowana jest z osadów pochodzących z okresu kredy górnej, które układają się pasowo w kierunku północny zachód – południowy wschód. Najmłodsze utwory w obszarze gminy pochodzą z Mastrychtu – 66,0-72,1 mln lat temu i występują w okolicach miejscowości Przespolew Kościelny na północnym wschodzie gminy. Największa część gruntów wykształciła się w okresie Koniaku – 86,3–89,8 mln lat temu, Santonu 83,6–86,3 mln lat temu i Kampanu 72,1–83,6 mln lat temu. Południowa część gminy w większości wykształciła się w okresie od Alu górnego do Turonu – 100,5–89,8 mln lat temu. Południowo-wschodnie tereny przygraniczne gminy należą do ery kredy dolnej.

Ryc. 4 Pochodzenie geologiczne gruntów obszaru gminy Ceków-Kolonia



Źródło: Opracowanie własne na podstawie danych pgi.gov.pl



Wodonośność obszaru gminy utrzymuje się na średnim poziomie 30-50 m³/h. Jakość wód w gminie jest dobra, ale woda wymaga prostego uzdatniania. Warunki posadowienia budynków w obszarze gminy są w większości korzystne – wyjątkiem są doliny rzek Swędrnia i Żabianka oraz północne tereny gminy zagospodarowane jako lasy, gdzie tereny są podmokłe

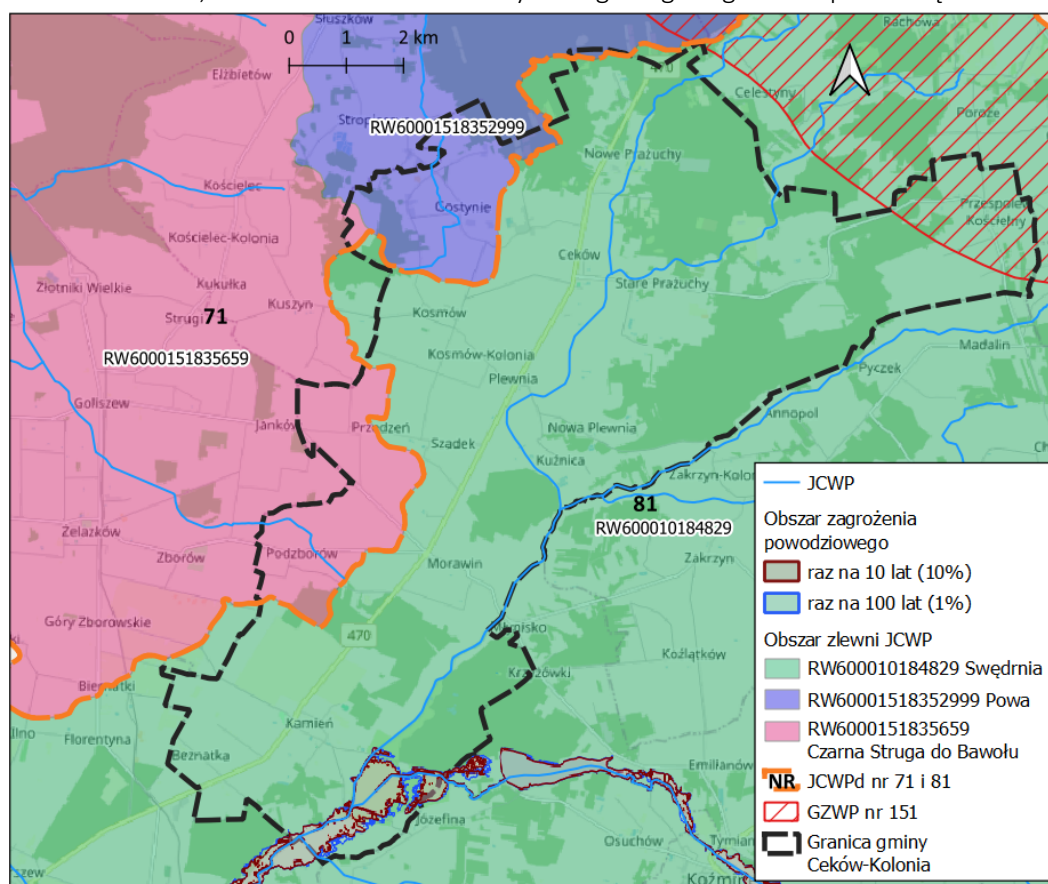
6.3 Zasoby naturalne

W granicach gminy Ceków-Kolonia nie występują żadne złoża zasobów mineralnych, tereny górnicze oraz obszary górnicze. Złoże występujące w najbliższej odległości od granic gminy jest zlokalizowane w odległości 135 m od zachodniej granicy gminy przy drodze z Bugaja do Aleksandrowa w gminie Mycielin (obręb Kościelec).

6.4 Warunki wodne

Teren gminy Ceków-Kolonia leży w zlewni rzeki Warty, w regionie wodnym Odry. Główną rzeką przepływającą przez gminę jest Swędrnia, która dzieli się na odnogi: Swędrnia i Żabianka. Pozostałe cieki i rowy melioracyjne odwadniają podmokłe tereny, działając okresowo podczas sezonowych nadwyżek wodnych. Obszar gminy podzielony jest między 3 zlewnie Jednolitych Części Wód Powierzchniowych (JCWP) rzecznych: Swędrnia (RW600010184829), Powa (RW60001518352999) oraz Czarna Struga do Bawołu (RW6000151835659).

Ryc. 5 Gmina na tle JCWP, JCWPd i GZWP oraz tereny szczególnego zagrożenia powodzią



Źródło: Opracowanie własne na podstawie dane.gov.pl



Jakość wód

Obszar opracowania podzielony jest między 3 zlewnie Jednolitych Części Wód Powierzchniowych (JCWP) rzecznych, które są zagrożone nieosiągnięciem celu środowiskowego ze względu na presje determinujące ich stan.

JCWP Swędrnia (RW600010184829) to naturalna część wód, która należy do potoków piaszczystych. Jej rzeczywista długość to 187,89 km, a powierzchnia zlewni to 544,80 km². Zlewnia JCWP jest monitorowana, a ocena stanu na podstawie oceny stanu GIOŚ 2014-2019 i oceny eksperckiej (wg klasyfikacji obowiązującej od 1 stycznia 2022 r.) wskazała dla tej JCWP zły stan ekologiczny, który determinują głównie ponadnormatywne ilości związków chemicznych oraz makrofity i ichtiofauna. Stan chemiczny został oceniony jako poniżej dobrego, który determinują wskaźniki: benzo(g,h,i)perylen i bromowane difenyloetery. Stan ogólny JCWP oceniono jako zły. Obszar zlewni w 80% użytkowany jest rolniczo, w 12% jako teren leśny, a w 5% jako teren zurbanizowany. Głównymi źródłami presji troficznych są odpływ miejski (wody opadowe) oraz źródła przemysłowe oraz źródła bytowe i komunalne (punktowe i rozproszone), hydromorfologicznych – prostowanie koryta i budowle piętrzące, a chemicznych – rozwój obszarów zurbanizowanych szczególnie poprzez transport, turystykę oraz odpływ miejski.

JCWP Powa (RW60001518352999) to silnie zmieniona część wód, która należy do potoków lub strug w dolinie o dużym udziale torfowisk. Jej rzeczywista długość to 92,44 km, a powierzchnia zlewni to 324,28 km². Zlewnia JCWP jest monitorowana, a ocena stanu na podstawie oceny stanu GIOŚ 2014-2019 i oceny eksperckiej (wg klasyfikacji obowiązującej od 1 stycznia 2022 r.) wskazała dla tej JCWP umiarkowany potencjał ekologiczny. Stan chemiczny został oceniony jako poniżej dobrego, który determinowany jest m.in. przez wskaźnik benzo(a)pirenu. Stan ogólny JCWP oceniono jako zły. Obszar zlewni w 66% użytkowany jest rolniczo, w 27% jako teren leśny, a w 5% jako teren zurbanizowany. Głównymi źródłami presji troficznych są odpływ miejski (wody opadowe), nawożenie i depozycja oraz źródła przemysłowe oraz źródła bytowe i komunalne (punktowe i rozproszone), hydromorfologicznych – prostowanie koryta i budowle piętrzące oraz objekty gospodarki wodnej (zbiorniki, stawy rybne), a chemicznych – rozwój obszarów zurbanizowanych szczególnie poprzez transport, turystykę oraz odpływ miejski, a także rolnictwo i leśnictwo.

JCWP Czarna Struga do Bawołu (RW6000151835659) to silnie zmieniona część wód, która należy do potoków lub strug w dolinie o dużym udziale torfowisk. Jej rzeczywista długość to 79,85 km, a powierzchnia zlewni to 335,26 km². Zlewnia JCWP jest monitorowana, a ocena stanu na podstawie oceny stanu GIOŚ 2014-2019 i oceny eksperckiej (wg klasyfikacji obowiązującej od 1 stycznia 2022 r.) wskazała dla tej JCWP umiarkowany potencjał ekologiczny, który determinują głównie wskaźniki: azot ogólny, azot azotanowy, fosfor fosforanowy (V), makrobezkręgowce i ichtiofauna. Stan chemiczny został oceniony jako poniżej dobrego, który determinowany jest przez wskaźniki: benzo(a)piren, bromowane difenyloetery, rtęć, heptachlor. Stan ogólny JCWP oceniono jako zły. Obszar zlewni w 65% użytkowany jest rolniczo, w 32% jako teren leśny, a w 3% jako teren zurbanizowany. Głównymi źródłami presji troficznych są nawożenie i odpływ miejski (wody opadowe), hydromorfologicznych – prostowanie koryta i budowle piętrzące, a chemicznych – rozwój obszarów zurbanizowanych szczególnie poprzez transport, turystykę oraz odpływ miejski, a także rolnictwo i leśnictwo.

Jakość wód podziemnych

Jakość wód podziemnych w gminie Ceków-Kolonia jest determinowana przez różnorodne czynniki. Główne źródła zanieczyszczeń to zrzuty surowych lub niedostatecznie oczyszczonych ścieków do gleby i wód, nielegalne składowiska odpadów komunalnych oraz przecieki z nieszczelnych zbiorników bezodpływowych



i niezgodne z prawem ich opróżnianie. Dodatkowo, problemy mogą wynikać z nieszczelności lub awarii urządzeń i zbiorników stacji paliw. Intensywne nawożenie, stosowanie środków ochrony roślin, rolnicze wykorzystanie ścieków oraz obecność cementarzy również wpływają na jakość wód podziemnych. Na terenie Głównego Zbiornika Wód Podziemnych nr 151 dominują obszary o naturalnej dużej odporności na migrację zanieczyszczeń z powierzchni terenu, gdzie czas dopływu zanieczyszczeń przekracza 50 lat i stanowią one około 80% powierzchni. Pozostała część zbiornika, położona w centralnej i wschodniej części, obejmuje tereny średnio i mało podatne, gdzie czas dopływu zanieczyszczeń wynosi od 25 do 50 lat.

Według podziału Polski na jednolite części wód podziemnych, gmina Ceków-Kolonia leży w zasięgu JCWPd Nr 71 (kod GW600071), którego łączna powierzchnia wynosi 1915,38 km² oraz JCWPd Nr 81 (kod GW600081), którego łączna powierzchnia wynosi 4914,76 km². Zasięg JCWPd nr 71 rozciąga się od północno-wschodniej części gminy, obejmując powiaty: m. Konin, kaliski, kolski, koniński, pleszewski, poddębicki, sieradzki, słupecki i turecki. JCWPd Nr 81 rozciąga się od południowo-zachodniej części gminy, obejmując przy tym powiaty: m. Kalisz, jarociński, kaliski, kluczborski, koniński, krotoszyński, kępiński, kłobucki, oleski, ostrowski, ostrzeszowski, pleszewski, sieradzki, słupecki, turecki, wieluński, wieruszowski oraz wrzesiński. JCWPd Nr 71 jest monitorowana, a ocena stanu (2019) wg Rozporządzenia MGMIŻŚ z dnia 11.10.2019 r. w sprawie kryteriów i sposobu oceny stanu jednolitych części wód podziemnych (Dz. U. z 2019 r., poz. 2148) wskazała dobry stan chemiczny, ilościowy i ogólny, przy poborze rejestrowanym z ujęć wód podziemnych w ilości 11944,80 tys. m³/rok (stan na rok 2018) oraz zasobach wód podziemnych dostępnych do zagospodarowania w ilości 129047,21 tys. m³/rok (stan na rok 2018). JCWPd Nr 81 jest monitorowana, a ocena stanu (2019) wg Rozporządzenia MGMIŻŚ z dnia 11.10.2019 r. w sprawie kryteriów i sposobu oceny stanu jednolitych części wód podziemnych (Dz. U. z 2019 r., poz. 2148) wskazała dobry stan chemiczny, ilościowy i ogólny, przy poborze rejestrowanym z ujęć wód podziemnych w ilości 36231,17 tys. m³/rok (stan na rok 2018) oraz zasobach wód podziemnych dostępnych do zagospodarowania w ilości 225532,77 tys. m³/rok (stan na rok 2018). Przy takim użytkowaniu i presji ilościowej i chemicznej determinującej stan wód w obrębie obu JCWPd w postaci poboru punktowego z ujęć wód podziemnych i braku antropopresji, JCWPd nr 71 jest zagrożona ilościowo nieosiągnięciem celu środowiskowego, jakim jest utrzymanie dobrego stanu chemicznego i ilościowego, natomiast JCWPd nr 81 jest niezagrożona.

Gmina Ceków-Kolonia częściowo położona jest w zasięgu Głównego Zbiornika Wód Podziemnych GZWP nr 151 Zbiornik Turek–Konin–Koło. Zbiornik typu porowego o powierzchni 1760 km² (według dokumentacji z 2011 r.) został wykształcony w czwartorzędzie i posiada szacunkowe zasoby dyspozycyjne w ilości 125 880 m³/d. Jakość wody określana jest według rozporządzenia Ministra Środowiska z dnia 23 lipca 2008 r. zaliczono do klas I, II i III czystości. Wodoprzewodność zbiornika wynosi 12–7920 m³/d. Zbiornik jest podatny na antropopresję.

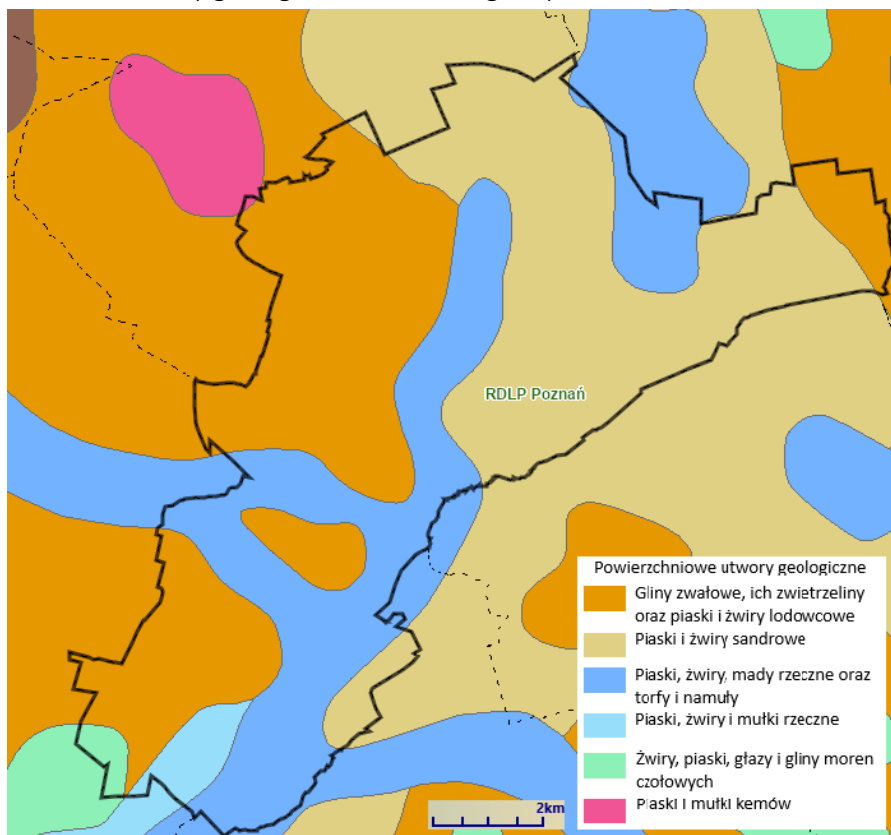
6.5. Gleby

Na terenie gminy Ceków-Kolonia gleby, poza obrębem zwartej zabudowy mieszkaniowej i przemysłowej, charakteryzują się zróżnicowaniem pod względem typów i jakości, w zależności od skały macierzystej, z której powstały. Główne powierzchniowe utwory geologiczne, z jakich zbudowany jest obszar objęty opracowaniem to gliny zwałowe, ich zwietrzliny oraz piaski i żwiry lodowcowe, które dominują w zachodniej i południowo-zachodniej części gminy. Doliny rzek są zbudowane z piasków, żwirów, mad rzecznych oraz torfów i namułów, przy czym na południu gminy przy zachodnim brzegu rzeki Swędrnia występują także piaski, żwiry i mułki rzeczne. Północna i północno-wschodnia część gminy zbudowana jest z piasków i żwirów sandrowych. W obszarze gminy przy południowej granicy występuje także obszar



utworzony ze żwirów, piasków, głazów i glin moren czołowych, a przy zachodniej granicy na obszarze ok. 436,8 arów występują piaski i mułki kemów.

Ryc. 6 Powierzchniowe utwory geologiczne na terenie gminy Ceków-Kolonia



Źródło: Opracowanie własne na podstawie danych bdl.lasy.gov.pl

Powierzchniowe utwory geologiczne wymienione wyżej wykształciły gleby charakterystyczne dla nizin. Na glinach zwałowych, piaskach i żwirach sandrowych i lodowcowych wykształciły się w większości gleby rdzawe i bielcowe oraz brunatne górskie. W dolinach rzecznych dominują mady i gleby bagienne oraz gleby bielcowe i rdzawe – tylko przy południowej granicy gminy.

Gleby rdzawe powstają w wyniku procesu rdzawienia. Polega on na tworzeniu się na ziarnach mineralnych rdzawych otoczek składających się z kompleksów próchnicy z półtoratlenkami i pewną ilością wolnych tlenków Fe i Al. W wyniku tego procesu glebotwórczego powstaje, diagnostyczny dla gleb rdzawych, poziom wzbogacania sideric — Bv. Ma on charakterystyczną rdzawą barwę i w profilu glebowym jest on położony poniżej poziomu próchnicznego. Z punktu widzenia rolnictwa są to gleby słabe, wymagające dużych nakładów. W leśnictwie uznaje się je za gleby dobre, lecz podatne na degradację (przez sadzenie monokultur sosnowych i świerkowych). Naturalnymi zbiorowiskami roślinnymi porastającymi gleby rdzawe są bory mieszane i lasy mieszane.

Gleby bielcowe to ubogie gleby wytworzone na piaskach, zawierające w profilu wyraźny wybielony poziom wymywania i rdzawobrunatny poziom wmycia. W powstaniu gleb bielcowych główną rolę bierze proces bielcowania polegający na wymywaniu z górnej części profilu glebowego produktów rozkładu minerałów glebowych i próchnicy i wytrącaniu się ich w dolnej części profilu glebowego. Poziomem diagnostycznym dla gleb bielcowych jest poziom spodic. Wytrącają się w nim głównie związki glinu, żelaza i próchnica. Nadają mu one od rdzawej po brunatno-czarną barwę. Czasami może przybrać on formę orsztynu. Gleby bielcowe i bielice w typologii leśnej są siedliskami boru suchego i świeżego.



Gleby brunatne to na ogół żyzne gleby o trójdzielnej budowie profilu: pod poziomem próchnicznym leży wietrzeniowy poziom brunatnienia, pod którym leży skała macierzysta. Gleby brunatne właściwe tworzą się pod ściółką leśną głównie lasów liściastych, na nizinach ich podstawą są gliny lodowcowe i piaski gliniaste, na terenach górzystych to głównie piaskowce, granity i gnejsy. Wykazują obojętny odczyn pH, są glebami bardzo żyznymi.

Mady to gleby powstałe w wyniku nagromadzenia się materiału niesionego przez wody i akumulowanego w wyniku wytracania energii wody. Zasadniczą cechą mad jest obecność w profilu naprzemianległych warstw o różnym składzie granulometrycznym. Mady tworzą się wzdłuż dolin rzecznych w obrębie terasy zalewowej. Wylewy wód rzecznych powodują ciągłe nagromadzanie się materiału na powierzchni gleby. Jeśli z różnych przyczyn ten proces jest zahamowany (np. wskutek wybudowania obwałowań rzek), mogą wyraźnie zacząć rozwijać się inne procesy glebotwórcze, np. akumulacja próchnicy, brunatnienie. Kierunek tych procesów jest uzależniony od szeregu czynników glebotwórczych, m.in. pokrywy roślinnej, charakteru skały macierzystej i warunków hydrologicznych. Mady tworzą zazwyczaj siedliska lasów łągowych.

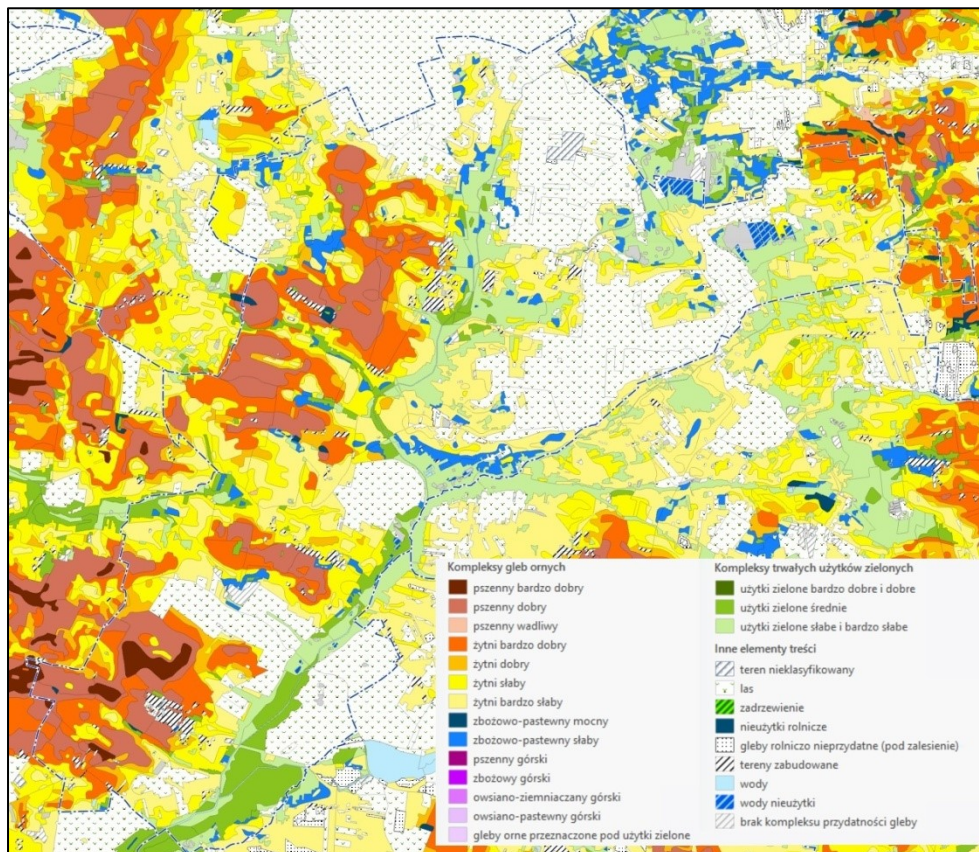
Znajdują się tu gleby zbudowane z piasków o różnej gliniastości, podścielone glinami. Są to gleby kompleksu pszennego dobrego oraz kompleksu żytniego bardzo dobrego lub pszenno-żytniego. Słabe gleby zajmują przestrzenie między lepszymi glebami oraz tworzą zwarty pas w zachodniej części gminy. Najlepsze gleby, w typie czarnych ziem, składają się z piasków gliniastych mocnych, często pylastych. Klasyfikowane są jako IIIa-IIIb, a miejscami II klasy gruntów ornych kompleksu pszennego dobrego. Gleby dobrej klasy bonitacyjnych (II-III) występują w południowo-zachodniej oraz środkowo-zachodniej części gminy – dotyczy to głównie gruntów wsi Kamień, Beznatka, Morawin, Kosmów, Kosmów – Kolonia oraz Ceków. Wśród nich, w niewielkich płatach, występują gleby brunatne powstałe z piasków gliniastych mocnych lub lekkich naglinowych, które są klasy IIIb-IVa gruntów ornych i należą do kompleksu żytniego bardzo dobrego. Ponadto występują gleby brunatne lub bielcowe, powstałe na piaskach gliniastych lekkich i słabogliniastych, podścielonych głęboko glinami lekkimi i średnimi, które należą do kompleksu żytniego. Spotyka się również gleby murszowate i mursze, użytkowane jako użytki zielone.

Na terenie gminy Ceków-Kolonia występują gleby wszystkich klas bonitacyjnych, jednak w zakresie kompleksów przydatności rolniczej gleb dominują w gminie cztery rodzaje:

- kompleks pszenno-dobry charakterystyczny jest dla klas bonitacyjnych I i II. Najczęściej uprawiane rośliny to burak cukrowy, pszenica, koniczyna czerwona, lucerna siewna, rzepak ozimy, bobik, wyka jara.
- kompleks żytni bardzo dobry ((pszenno-żytni) charakterystyczny jest dla klasy bonitacyjnej IIIb. Uprawa skupia się na tych samych roślinach, które są charakterystyczne dla kompleksu pszenno-dobrego. Ponadto uprawa może obejmować pszenżyto, żyto, groch, łubin żółty i wąskolistny, buraka i marchew pastewną.
- kompleks żytni słaby charakterystyczny jest dla klas bonitacyjnych IVb i V. Można na nim prowadzić uprawę żyta, owsa, gryki, ziemniaka, łubinu żółtego, seradeli i wyki ozimej.
- kompleks żytni bardzo słaby (żytnio-łubinowy) charakterystyczny jest dla klasy bonitacyjnej VI – najniższej. Rośliny uprawiane w tym kompleksie to żyto, łubin żółty, seradela, ziemniak, wyka ozima.



Ryc. 7 Kompleksy przydatności rolniczej gleb w gminie Ceków-Kolonia



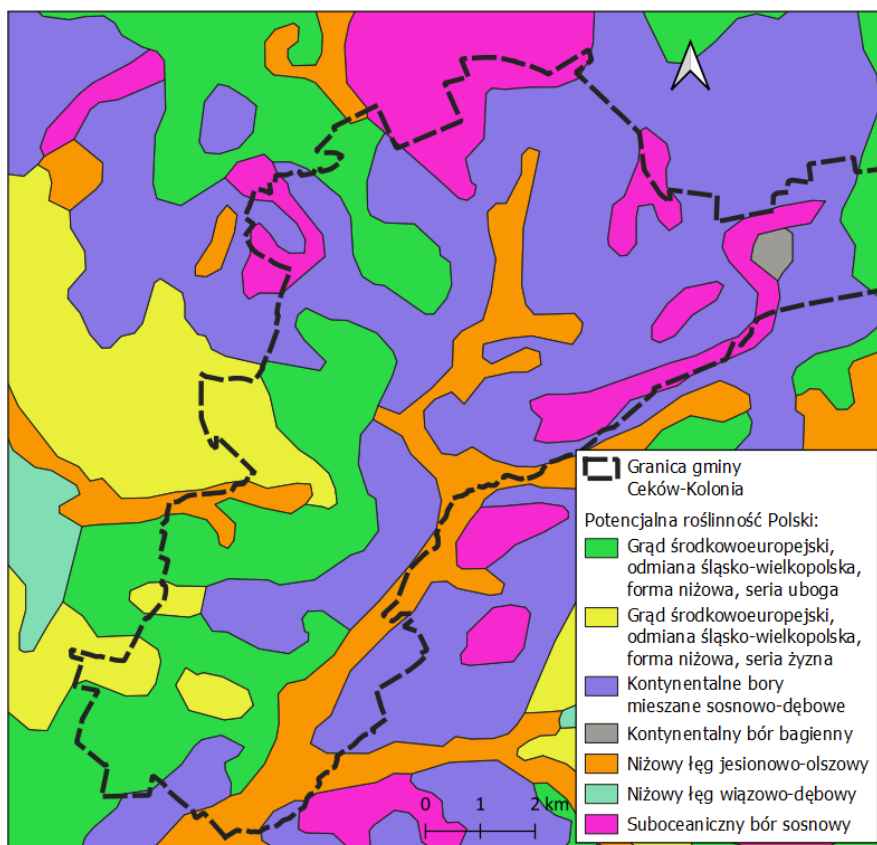
Źródło: Opracowanie własne na podstawie danych mapy.geoportal.gov.pl

6.6. Szata roślinna i świat zwierzęcy

Według podziału geobotanicznego Polski, gmina Ceków-Kolonia położona jest w dziale Brandenbursko-Wielkopolskim, i podzielona jest między dwie krainy. Części północna i południowo-wschodnia położone są w Krainie Środkowo-Wielkopolskiej, w okręgu Jarocińsko-Rychwalskim podokręgu Cekowskim (kod B.2.5.g), natomiast część południowo-zachodnia – w Krainie Południowowielkopolsko-łużyckiej, w Podkrajnie Łużyckiej, w okręgu Wysoczyzny Kaliskiej, w podokręgu Stawiszyńskim (kod B.4b.8.d). Na podstawie mapy potencjalnej roślinności naturalnej Polski (Matuszkiewicz, Wolski) można wyodrębnić w gminie Ceków-Kolonia następujące zbiorowiska: grąd środkowoeuropejski w odmianie śląsko-wielkopolskiej, w formie niżowej, w serii żyznej i ubogiej, kontynentalne bory mieszane sosnowo-dębowe, kontynentalny bór bagienny i suboceaniczny bór sosnowy – które zaliczają się do grupy lasów szpilkowych oraz niżowy łęg jesionowo-olszowy należący do higrofilnych lasów liściastych,



Ryc. 8. Potencjalna roślinność naturalna Polski według J.M. Matuszkiewicza i J. Wolskiego na terenie gminy Ceków-Kolonia



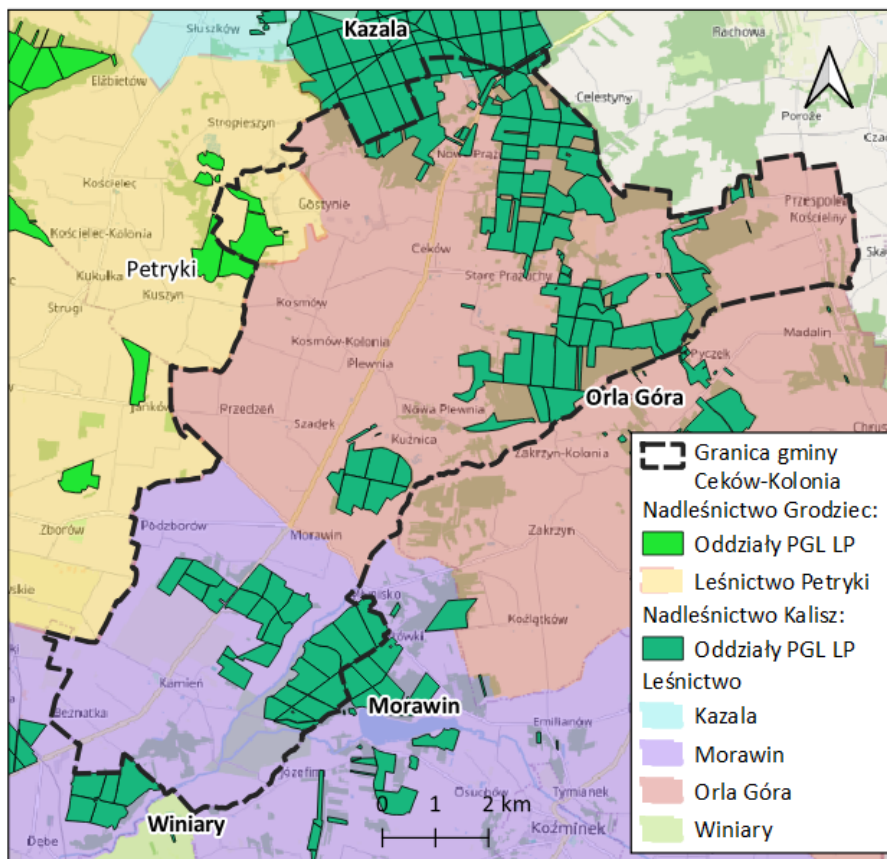
Źródło: Opracowanie własne na podstawie Mapy potencjalnej roślinności naturalnej Polski Matuszkiewicza i Wolskiego

Na obszarze gminy przeważają tereny rolnicze, które stanowią system terenów otwartych. Towarzyszą im także tereny leśne, rozmieszczone w postaci wielko powierzchniowych płątów. Razem z terenami roślinności trawiastej stanowią układ korytarzowy. Użytki zielone są ostoją naturalnych siedlisk flory oraz fauny, a także retencjonują wody powierzchniowe. Uzupełnieniem są również tereny zabudowane, przekształcone antropogenicznie. Działalność człowieka wywołała przeobrażenia naturalnych zbiorowisk roślinnych na tereny zabudowane oraz tereny upraw polowych.

Obszar gminy cechuje się dość dużą lesistością. Lasy, grunty leśne oraz zakrzewione stanowią 30,8% powierzchni. Gmina podzielona jest na nadleśnictwa Kalisz i Grodziec, a tym samym leśnictwa: Petryki, Kazala, Morawin, Orla Góra i Winiary.



Ryc. 9. Oddziały PGL LP pod zarządem Nadleśnictw Grodziec i Kalisz w gminie Ceków-Kolonia

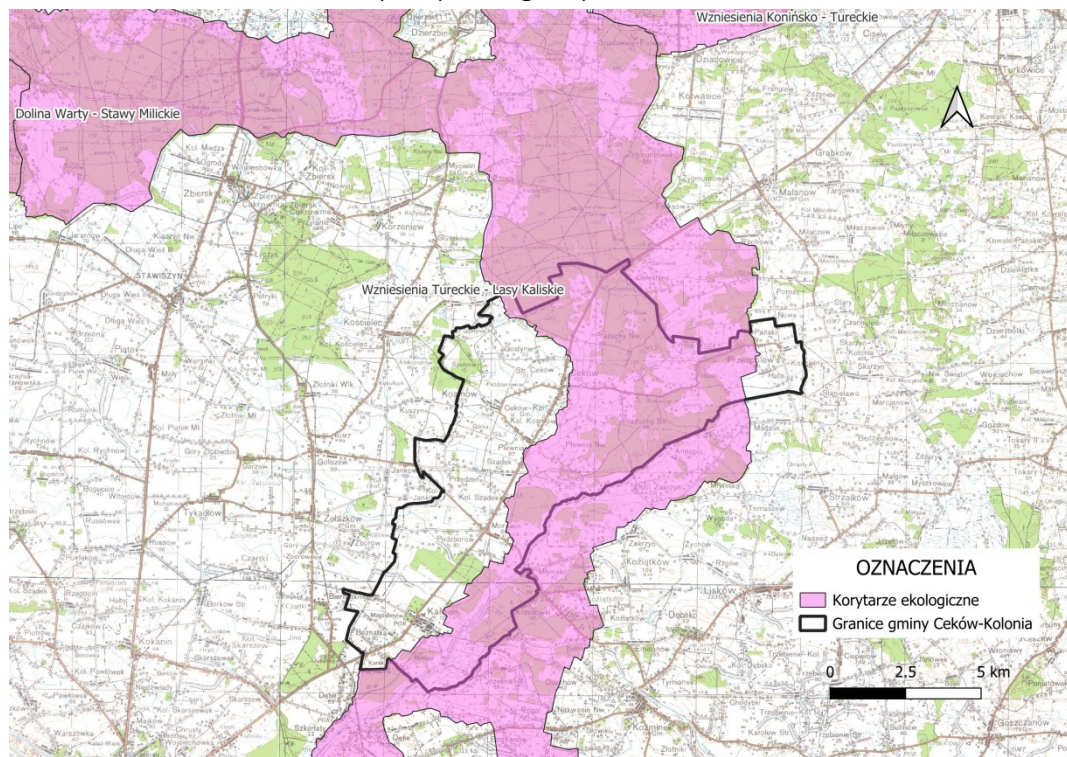


Źródło: Opracowanie własne na podstawie danych bdl.lasy.gov.pl

Gmina Ceków-Kolonia jest powiązana przyrodniczo z otoczeniem za pomocą korytarza ekologicznego „Wzniesienia Tureckie – Lasy Kaliskie” (KPdC-15A), który jest częścią Korytarza Południowo-Centralnego. Korytarz Południowo-Centralny (KPdC) łączy Roztocze z Lasami Janowskimi, Puszcą Sandomierską i Świętokrzyską, Przedborskim Parkiem Krajobrazowym, Załęczańskim Parkiem Krajobrazowym, schodzi do Lasów Lublinieckich i Borów Stobrawskich, sięgając do Lasów Milickich, Doliny Baryczy i Borów Dolnośląskich, umożliwiając tym samym migrację zwierząt, jednak nie posiadając przy tym znaczenia ponad europejskiego. Na terenie Obszaru nie obowiązuje ochrona na podstawie prawa międzynarodowego.



Ryc. 10 Gmina Ceków-Kolonia na tle korytarzy ekologicznych



Źródło: Opracowanie własne na podstawie korytarze.pl

Świat zwierzęcy w gminie Ceków-Kolonia jest reprezentowany przez gatunki charakterystyczne dla terenów rolniczych. W krajobrazie polnym bytują borsuki, zające, myszy polne, a także awifauna, np. myszołowy, wróble czy gawrony. Ponadto, uzupełnieniem są też gatunki ssaków dziko żyjących w lasach, można tam spotkać m.in.: dziki, jelenie, sarny czy lisy. W związku z występowaniem Specjalnego Obszaru Ochrony Siedlisk Natura 2000 „Dolina Swędrni” (PLH300034) na terenie gminy znajdują się także gatunki chronione. W ramach obszaru zinventaryzowano m.in. gatunek ryby: kozy *Cobitis taenia*.

Należy również zauważyć, że działalność człowieka przyczyniła się wprowadzenia do świata fauny nowych gatunków, wśród których wyróżnić można np. stonki czy zwierzęta hodowlane.

6.7. Krajobraz

Krajobraz gminy Ceków-Kolonia jest mało zróżnicowany, zmienia się to w zależności od położenia, a tym samym stopnia przekształcenia. Niemniej jednak składają się na niego głównie tereny rolnicze – grunty orne i tereny roślinności trawiastej. Uzupełnieniem naturalnych elementów krajobrazu są lasy i ciek wodne. Wśród zabudowy, przeważa charakter tradycyjnej zabudowy zagrodowej, tereny usług zlokalizowane są jedynie w większych ośrodkach gminnych. Nie bez znaczenia dla krajobrazu gminy są ciągi komunikacyjne przebiegające przez gminę droga wojewódzkie, powiatowe i gminne. W zakresie krajobrazu kulturowego na obszarze objętym planem występują elementy dziedzictwa kulturowego, wyróżniające się w przestrzeni, mające trzeci wymiar dostrzegalny przez odbiorcę. Do takich należy zaliczyć m.in. obiekty sakralne wraz z otoczeniem (kościół parafialny pw. św. Wawrzyńca w Kosmowie, kościół parafialny pw. św. Katarzyny i Matki Bożej Pocieszenia w Przespolewie Kościelnym), obiekty użyteczności publicznej: budynek poczty z II ćw. XIX w. wraz ze stacją pocztową znajdujące się w Cekowie-Kolonii, a także zabudowania podworskie i pofolwarczne w Kamieniu. Obiekty te zostały ujęte w rejestrze zabytków nieruchomości województwa wielkopolskiego. Ponadto, w Wojewódzkiej Ewidencji Zabytków ujęto także m.in. wiatrak koźlak czy budynki



mieszkalne. Są to także wszystkie inne obiekty które swoją architekturą i stanem zachowania ukazują charakterystyczne cechy regionu.

6.8. Klimat lokalny, stan powietrza atmosferycznego oraz klimat akustyczny

Gmina Ceków-Kolonia położona jest na obszarze strefy klimatu umiarkowanego ciepłego przejściowego. Obszar ten charakteryzuje się średnioroczną sumą opadów w przedziale od 650 do 700 mm. Najwięcej opadów przypada w lipcu, a najmniej w lutym. Są one większe niż na obszarach nizinnych Polski. w okresie wegetacji, który trwa od 5 kwietnia do 11 listopada (ok. 215 dni), kiedy średnia temperatura dobową wynosi 5°C, występuje ponad połowa sumy rocznej opadów, co jest korzystnym zjawiskiem.

Klimat gminy Ceków-Kolonia jest ciepły i łagodny – lato jest upalne, a zima ciepła. Średnia roczna prędkość wiatru wynosi tu od 2-3 m/s – przeważają wiatry zachodnie. Średnia temperatura powietrza w ciągu roku kształtuje się na poziomie 7-8°C. Najniższe temperatury notowane są w styczniu, a najwyższe w lipcu. Średnia temperatura w okresie zimowym wynosi -2,5°C, a w okresie letnim 18,2°C. Wilgotność względna jest zróżnicowana zarówno w przebiegu rocznym jak i dobowym. Najniższe wartości wilgotności notowane są w godzinach południowych, a najwyższe – w godzinach porannych i wieczornych. Mgły najrzadziej występują w okresie letnim, a najwcześniej na jesieni i w zimie. Dni pogodnych występuje około 50, a pochmurnych 120 - 150. Dni z przymrozkami w tym regionie jest od 100 do 110. Pokrywa śnieżna zalega od 50 do 80 dni.

W gminie Ceków-Kolonia w ciągu roku występują znaczne sezonowe zmiany pod względem stopnia zachmurzenia. Okres roku z większymi przejaśnieniami rozpoczyna się około 25 kwietnia i trwa około 5,5 miesiąca, kończąc się około 10 października. Najbardziej pogodnym miesiącem w gminie jest sierpień, kiedy niebo jest bezchmurne, niemal bezchmurne lub częściowo zachmurzone średnio przez około 60% miesiąca. Okres roku z większym zachmurzeniem zaczyna się 10 października i trwa około 6,5 miesiąca, kończąc się 25 kwietnia. Najbardziej pochmurnym miesiącem w gminie jest grudzień, kiedy niebo jest pochmurne lub znacznie zachmurzone średnio przez około 70% miesiąca.

Klimat lokalny gminy Ceków-Kolonia ulega zróżnicowaniu w zależności od rzeźby terenu, głębokości zalegania wód podziemnych, szaty roślinnej oraz zagospodarowania terenu. Dużą część jej powierzchni stanowią użytki rolne, będące terenami otwartymi. Odczuwalny jest przez to topoklimat terenów niezalesionych, otwartych, charakteryzujący się większymi amplitudami temperatur w perspektywie dobowej. Występowanie sztucznych barier w postaci zwartej zabudowy powoduje zmniejszony wpływ i odczuwanie wiatru.

Jakość powietrza

Oceny jakości powietrza i obserwacji zmian dokonuje się w ramach państwowego monitoringu środowiska. Główny Inspektor Ochrony Środowiska, w terminie do dnia 30 kwietnia każdego roku, dokonuje oceny poziomów substancji w powietrzu w danej strefie za rok poprzedni oraz odrębnie dla każdej substancji dokonuje klasyfikacji stref, w których poziom odpowiednio:

- 1) przekracza poziom dopuszczalny powiększony o margines tolerancji;
- 2) mieści się pomiędzy poziomem dopuszczalnym a poziomem dopuszczalnym powiększonym o margines tolerancji;
- 3) nie przekracza poziomu dopuszczalnego;
- 4) przekracza poziom docelowy;
- 5) nie przekracza poziomu docelowego;
- 6) przekracza poziom celu długoterminowego;



7) nie przekracza poziomu celu długoterminowego.

Roczna ocena jakości powietrza w województwie wielkopolskim za 2023 r. opracowana przez Regionalny Wydział Monitoringu Środowiska w Poznaniu, Departamentu Monitoringu Środowiska Głównego Inspektoratu Ochrony Środowiska wykazała, że strefa wielkopolska dla celów oceny jakości powietrza pod kątem zawartości dwutlenku siarki, dwutlenku azotu, tlenku węgla, benzenu, ozonu, pyłu zawieszonego PM₁₀ oraz zawartych w tym pyłe ołowiu, arsenu, kadmu, niklu i benzo(a)pirenu, a także pyłu zawieszonego PM_{2,5} według kryteriów odniesionych do ochrony zdrowia w przypadku większości substancji została zakwalifikowana do klasy A.

Objęte oceną pod kątem kryterium ochrony zdrowia ludzi zanieczyszczenia gazowe w roku 2023, tj. dwutlenek siarki, dwutlenek azotu, tlenek węgla, benzen osiągały na terenie województwa stężenia nieprzekraczające obowiązujących dla tych substancji wartości kryterialnych. Pozwoliło to na zakwalifikowanie strefy wielkopolskiej pod względem zanieczyszczenia powietrza tymi substancjami do klasy A. w strefie wielkopolskiej dotrzymany został w 2023 roku średnioroczny poziom dopuszczalny oraz dobowy poziom dopuszczalny dla pyłu zawieszonego PM₁₀, więc pod tym względem strefa wielkopolska także została zakwalifikowana do strefy A. w zakresie dopuszczalnego stężenia średniorocznego pyłu zawieszonego PM_{2,5} fazy II strefa wielkopolska znalazła się w klasie A1, natomiast w dodatkowej klasyfikacji w zakresie poziomu dopuszczalnego określonego dla tzw. fazy I, równego 25 µg/m³ strefa znalazła się w klasie A. Dla metali w pyłe zawieszonym PM₁₀ (arsen, kadm, nikiel, ołów) poziomy dopuszczalne/docelowe zostały dotrzymane na obszarze całego województwa (klasa A). Na terenie strefy wielkopolskiej wystąpiło przekroczenie norm w zakresie średniorocznego poziomu docelowego B(a)P, przez co zaliczona została do klasy C. Obszary przekroczenia w strefie wielkopolskiej objęły swoim zasięgiem 29,5 tys. km² (98,9% strefy) zamieszkałych 2,86 mln mieszkańców. Dla ozonu, w gminie Kawęczyn poziom docelowy w zakresie stężenia 8-godzinnego nie został dotrzymany, natomiast strefa wielkopolska została zakwalifikowana do klasy A. Nie został natomiast dotrzymany poziom celu długoterminowego ozonu pod kątem kryterium ochrony zdrowia ludzi w strefie, której przypisano klasę D2. Obszary przekroczenia w strefie wielkopolskiej objęły swoim zasięgiem 262 km². Jednocześnie pod kątem ochrony roślin strefę wielkopolską zakwalifikowano do strefy a w przypadku większości badanych pierwiastków, natomiast dla ozonu według poziomu celu długoterminowego, ze względu na przekroczenia, strefę zakwalifikowano do klasy D2. Wyznaczony obszar przekroczenia w strefie wielkopolskiej objął 29,5 tys. km² (98,9% powierzchni strefy).

Kwalifikacja do klasy a oznacza, że w tym zakresie stężenia zanieczyszczenia na terenie strefy nie przekraczają odpowiednio poziomów dopuszczalnych i poziomów docelowych. Kwalifikacja do klasy C oznacza, że stężenia zanieczyszczeń na terenie strefy przekraczają poziomy dopuszczalne lub poziomy docelowe powiększone o margines tolerancji, a w przypadku gdy margines tolerancji nie jest określony – poziomy dopuszczalne lub poziomy docelowe. Dodatkowo istnieją dwie klasy wykorzystywane tylko w kwestii zawartości ozonu w powietrzu. Kwalifikacja do klasy D1 oznacza natomiast, że poziom stężeń zanieczyszczenia nie przekracza poziomu celu długoterminowego, a do klasy D2 - poziom stężeń zanieczyszczenia przekracza poziomu celu długoterminowego.

Dla obszarów wykazujących przekroczenia poziomów dopuszczalnych zostały opracowane programy ochrony powietrza określające kierunki działań niezbędnych do przywrócenia standardów jakości powietrza – tym samym dla strefy wielkopolskiej została podjęta uchwała nr XXI/391/20 Sejmiku Województwa Wielkopolskiego z dnia 13 lipca 2020 r. w sprawie określenia Programu ochrony powietrza dla strefy wielkopolskiej.



Do antropogenicznych źródeł zanieczyszczeń powietrza pyłem zawieszonym w gminie Ceków-Kolonia należą:

- źródła przemysłowe (energetyczne spalanie paliw i źródła technologiczne),
- transport samochodowy (pył ze ścierania opon oraz pył unoszony z powierzchni drogi),
- spalanie paliw w sektorze bytowo-gospodarczym.

natomiast do źródeł zanieczyszczeń powietrza benzo(a)pirenem w gminie Ceków-Kolonia należą:

- spalanie paliw w silnikach spalinowych,
- spalanie odpadów w spalarniach,
- procesy przemysłowe (np. produkcja koksu),
- pożary lasów,
- dym tytoniowy,
- wszelkie procesy rozkładu termicznego związków organicznych przebiegające przy niewystarczającej ilości tlenu (np. ogrzewanie indywidualne paliwami stałymi, tzw. niska emisja).

Nośnikiem benzo(a)pirenu w powietrzu jest pył, dlatego jego szkodliwe oddziaływanie jest ściśle związane z oddziaływaniem pyłu oraz jego specyficznymi właściwościami fizycznymi i chemicznymi. Duża zmienność stężeń ozonu z roku na rok, związana jest przede wszystkim z występującymi w kraju w kolejnych latach różnicami w warunkach pogodowych w sezonie ciepłym, z kierunkiem napływu mas powietrza nad Polskę oraz ze stopniem ich zanieczyszczenia ozonem oraz substancjami stanowiącymi tzw. prekursorzy ozonu.

Na klimat akustyczny gminy Ceków-Kolonia wpływ ma występowanie lokalnych źródeł hałasu, do których zalicza się głównie hałas komunikacyjny, którego głównym źródłem jest droga wojewódzka nr 470. Pod względem komfortu akustycznego na terenie opracowania nie występują lokalne źródła hałasu, które mogą powodować przekroczenia dopuszczalnych poziomów hałasu określonych dla pory dziennej i nocnej w rozporządzeniu Ministra Środowiska z dnia 14 czerwca 2007 r. w sprawie dopuszczalnych poziomów hałasu w środowisku (Dz. U. 2014 r., poz. 112).

Klimat akustyczny środowiska obszaru opracowania kształtowany jest przez hałas komunikacyjny drogowy, przede wszystkim pochodzący z natężenia ruchu pochodzącego z drogi wojewódzkiej nr 470 oraz w mniejszym stopniu z dróg powiatowych i dróg gminnych. Do czynników mających wpływ na poziom emisji hałasu drogowego oprócz natężenia ruchu należą również: struktura strumienia pojazdów, a zwłaszcza udziału w nim transportu ciężkiego, stan techniczny pojazdów, rodzaj i stan techniczny nawierzchni, organizacja ruchu drogowego oraz charakter zabudowy (zagospodarowanie) terenów otaczających.

Ochrona przed hałasem to przede wszystkim zapobieganie przekraczaniu dopuszczalnych poziomów hałasu. Na obszarze gminy Ceków-Kolonia ilość podmiotów generujących hałas punktowy jest znikomy i dotyczy głównie branży przemysłowej. Hałas przemysłowy powodowany jest eksploatacją instalacji lub urządzeń związanych z prowadzoną działalnością przemysłową. Jeżeli dla podmiotu stwierdzono, na podstawie przeprowadzonych badań, przekroczenia dopuszczalnych poziomów hałasu, starosta powiatowy wydaje decyzję określającą dopuszczalne poziomy hałasu. Uciążliwość hałasu emitowanego z obiektów przemysłowych zależy między innymi od ich ilości, czasu pracy czy odległości od terenów podlegających ochronie akustycznej. Na terenie gminy występują przede wszystkim zakłady działające głównie w handlu hurtowym i detalicznym, budownictwie oraz przetwórstwie przemysłowym. Są miejscami o niewielkim poziomie hałasu, nie będącymi mocno uciążliwymi dla mieszkańców.



Hałas linii elektroenergetycznych nie jest objęty monitoringiem. Jest on wytwarzany przez linię elektroenergetyczną, a także powiązany ze zjawiskiem ulotu, zaś jego natężenie zależne jest od warunków pogodowych. Badania przeprowadzone w innych województwach wykazały, iż nie obserwuje się oddziaływań akustycznych w zmiennych warunkach pogodowych dla linii 110kV oraz zauważa się niewielkie oddziaływania dla linii 220kV, zaś dla linii 400kV – znaczne oddziaływania. W obszarze opracowania zaś występuje tylko elektroenergetyczna linia napowietrzna wysokiego napięcia 110kV oraz linie średniego napięcia 15kV i niskiego napięcia 0,4kV.

Ocena stanu akustycznego środowiska na terenie województwa wielkopolskiego w roku 2020 objęła 15 punktów pomiarowych, lecz żaden z nich nie znajdował się w gminie Ceków-Kolonia. Zakres pomiarów monitoringowych hałasu drogowego przeprowadzonych w ramach Państwowego Monitoringu Środowiska obejmował pomiary poziomów długookresowych L_{DWN} i L_N oraz pomiary równoważnego poziomu hałasu L_{AeqD} i L_{AeqN} . Generalny Pomiar Ruchu 2020/21 na drogach wojewódzkich podzielił drogę wojewódzką nr 470, zawierającą się w obszarze gminy, na dwa odcinki.

Na odcinku Malanów – Morawin w Generalnym Pomiarze Ruchu 2020/21 odnotowano 6117 poj./dobę., w tym 44 motocykle, 3978 samochodów osobowych mikrobusek, 729 lekkich samochodów ciężarowych (dostawczych), 252 samochody ciężarowe bez przyczepy, 1088 samochodów ciężarowych z przyczepą, 12 autobusów, 14 ciągników rolniczych. Na odcinku Morawin – Kalisz (granica miasta) w Generalnym Pomiarze Ruchu 2020/21 odnotowano 12247 poj./dobę., w tym 71 motocykle, 9447 samochodów osobowych mikrobusek, 1152 lekkich samochodów ciężarowych (dostawczych), 315 samochody ciężarowe bez przyczepy, 1206 samochodów ciężarowych z przyczepą, 36 autobusów, 20 ciągników rolniczych. Oznacza to, iż dobowo osiągnię jest spory ruch samochodowy w kierunku większego miasta – Kalisza, co spowodowane jest najczęściej dojazdem do zakładów pracy w tym ośrodku miejskim, który może powodować podwyższony poziom hałasu wzdłuż drogi, jednak na odcinku Malanów-Morawin ruch drogowy w odnotowanym czasie był umiarkowany.

Uchwałą nr IV/92/24 z dnia 15 lipca 2024 r. Sejmik Województwa Wielkopolskiego przyjął Program ochrony środowiska przed hałasem dla województwa wielkopolskiego. Celami programu są: poprawa stanu klimatu akustycznego w środowisku poprzez określenie działań ograniczających poziom hałasu tam, gdzie naruszone są standardy jakości środowiska na terenie miast o liczbie mieszkańców większej niż 100 tysięcy oraz wzdłuż głównych dróg i głównych linii kolejowych, tzw. ochrona czynna oraz utrzymanie korzystnych warunków akustycznych w środowisku, tzw. ochrona bierna. W związku z faktem, że w gminie występuje główna droga – wojewódzka nr 470, gmina jest objęta Programem.

6.9. Obiekty i obszary cenne przyrodniczo objęte ochroną

Na terenie gminy Kołbiel znajdują się obszary, których wartość przyrodnicza i krajobrazowa sprawiła, że zostały objęte prawnymi formami ochrony przyrody. Są to:

- Obszar Chronionego Krajobrazu Dolina rzeki Swędrni w okolicach Kalisza – powstał w 1992 r. na mocy rozporządzenia Nr 68 Wojewody Kaliskiego z dnia 20 grudnia 1991 r. w sprawie ustalenia obszaru krajobrazu chronionego „Dolina rzeki Swędrni w okolicach Kalisza” na terenie województwa kaliskiego i zasad korzystania z tego obszaru (Dz. Urz. Woj. Kaliskiego z 1992 r. Nr 17, poz. 161). Objął powierzchnię 5000 ha i stanowi wydzieloną jednostkę przestrzenną cechującą się istotnymi wartościami przyrodniczymi, mającą aktualne i potencjalne znaczenie dla regulacji warunków środowiska i zabezpieczenia możliwości realizacji funkcji rekreacyjnej. Obszar charakteryzuje się



wyjątkowym w skali regionu, naturalnym krajobrazem dolinnym z jego specyficznymi elementami: łąkami zalewowymi, olsami, łągami nadrzecznymi i meandrami, wysokimi i stromymi zboczami. Cechuje go zróżnicowanie zbiorowisk roślinnych. Z powodu naturalnej i szerokiej zmienności siedlisk oraz różnych form antropogenicznych oddziaływań i przekształceń występują tu m.in.: lasy grądowe, acidofilne dąbrowy, świetliste dąbrowy, zbiorowiska kserotermofilne. Bogactwo świata roślin wyróżnia się liczbą 714 gatunków, z których 19 to gatunki chronione, a także dużym zróżnicowaniem (od gatunków torfowiskowych i bagiennych do kserotermicznych). Interesujący jest też skład gatunkowy fauny, występuje tu znaczna liczba gatunków ptaków wodno-błotnych zagrożonych wyginięciem (perkoz, cyranka, czajka, kszuk, błotniak stawowy, wodniak). Wartości historyczno-kulturowe Obszaru to: duża koncentracja stanowisk archeologicznych wzdłuż doliny Świędri i Żabianki (ochronna strefa konserwatorska), historyczne formy budownictwa i obiekty rezydencjonalne (dwory, pałace), sakralne (kościół, kaplice), budownictwo mieszkalne (chaty, zagrody), i produkcyjne (budynki folwarczne, młyny wodne, wiatraki, cegielnie) i historyczne układy osadnicze wsi np. kolonie o charakterze rzędówek liniowych.

– Specjalny Obszar Ochrony Siedlisk Natura 2000 Dolina Świędri – został wyznaczony przez Komisję Europejską w 2011 r. na mocy Decyzji Komisji z dnia 10 stycznia 2011 r. w sprawie przyjęcia na mocy dyrektywy Rady 92/43/EWG czwartego zaktualizowanego wykazu terenów mających znaczenie dla Wspólnoty składających się na kontynentalny region biogeograficzny (notyfikowana jako dokument nr C(2010) 9669) (2011/64/UE) (Dz. Urz. UE L 33 z 08.02.2011, str. 146), a w Polsce w 2020 r. na mocy rozporządzenia Ministra Klimatu i Środowiska z dnia 4 marca 2022 r. w sprawie specjalnego obszaru ochrony siedlisk Dolina Świędri (PLH300034) (Dz. U. z 2022 r., poz. 624). Obszar posiada powierzchnię ok. 1290,72 ha i rozciąga się na terenie pięciu gmin powiatu kaliskiego, z czego na terenie gminy Ceków Kolonia zajmuje ok. 435,0 ha. Wśród przedmiotów ochrony znajdują się siedliska:

- 6430 - Ziołorośla górskie (*Adenostylion alliariae*) i ziołorośla nadrzeczne (*Convolvuletalia sepium*),
- 6510 - Niżowe i górskie świeże łąki użytkowane ekstensywnie (*Arrhenatherion elatioris*),
- 7140 – Torfowiska przejściowe i trzęsawiska,
- 9170 - Grąd środkowoeuropejski i subkontynentalny,
- 9190 - Kwaśne dąbrowy,
- 91E0 - Łęgi wierzbowe, topolowe, olszowe i jesionowe,
- 91F0 - Łęgowe lasy dębowo-wiązowo-jesionowe (*Ficario-Ulmetum*),
- 6210 - Murawy kserotermiczne (*Festuco-Brometea* i ciepłolubne murawy z *Asplenion septentrionalis*, *Festucion pallentis*),
- 91I0 - Ciepłolubne dąbrowy,

oraz gatunki zwierząt:

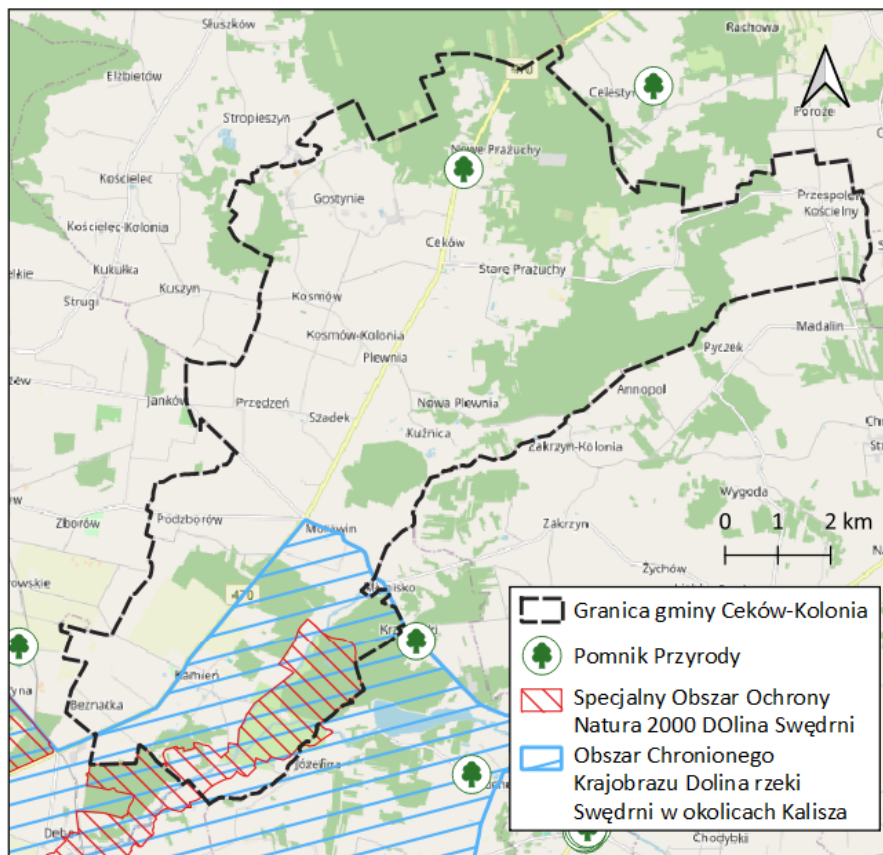
- 2484 - Minóg ukraiński (*Eudontomyzon mariae*),
- 1145 - Piskorz (*Misgurnus fossilis*),
- 5348 - Koza złotawa *Sabanejewia aurata*.

Na terenie gminy występuje też punktowa forma ochrony przyrody – pomnik przyrody w postaci dębu szypułkowego zlokalizowany w północnej części gminy (dz. nr 65/3, Nowe Prażuchy). Drzewo sięga 18,0 m wysokości, ma pierśnice 225 cm i 707 cm obwodu. Został ustanowiony Decyzją Nr 387 Wydziału Rolnictwa,



Gospodarki Żywnościowej i Leśnictwa Urzędu Wojewódzkiego w Kaliszu z dnia 5 kwietnia 1980 r. w sprawie uznania za pomniki przyrody.

Ryc. 11 Formy ochrony przyrody w gminie Ceków-Kolonia



Źródło: Opracowanie własne na podstawie danych crfop.gdos.gov.pl

6.10. Dziedzictwo kulturowe

W gminie Ceków-Kolonia znajdują się obiekty nieruchomości wpisane do rejestru zabytków. Zestawienie wszystkich obiektów, które zostały objęte ochroną konserwatorską na podstawie ustawy z dnia 23 lipca 2003 o ochronie zabytków i opiece nad zabytkami (Dz.U. 2024 poz. 1292, tekst jednolity) znajduje się w Tabeli 1. Są to obiekty sakralne, które wraz z zachowanym otoczeniem wyróżniają się szczególnymi wartościami kulturowymi i historycznymi.

Tabela 1. Zabytki nieruchomości na terenie gminy Ceków-Kolonia wpisane do rejestru zabytków

L.p.	Lokalizacja	Obiekt	Własność:	Nr rejestru
1.	Ceków-Kolonia 55	poczta, Ilcw. XIX w.	Skarb Państwa – użytkowanie wieczyste Poczta Polska S.A.	455/A z 1.02.1969



2.	Ceków-Kolonia 54	stajnia pocztowa, ob. dom mieszkalny, II w. XIX w.	Prywatna	456/A z 1.02.1969
3.	Kamień 101	dwór, k. XVIII w.	Prywatna	1506/A z 28.03.1974
4.	Kamień	park dworski, poł. XIX w.	Prywatna	963/Wlkp/A z 11.06.2015
5.	Kamień	spichlerz, ob. magazyn części, w zespole folwarcznym, pocz. XIX w.	Prywatna	474/A z 03.02.1969
6.	Kosmów 29	kościół parafialny pw. św. Wawrzyńca, 1961 r., 1895 r., 1953 r.	Diecezja Kaliska	kl.IV-73/98/54 z 12.06.1954
7.	Przespolew Kościelny 12	kościół parafialny pw. św. Katarzyny i Matki Bożej Pocieszenia, 1910-25 r.	Diecezja Kaliska	615/A z 31.12.1990

Źródło:cekow.pl

Budynek poczty w Cekowie-Kolonii został wybudowany w 1825 r. Posiada jedną kondygnację bez piwnicy. Obiekt powstał na potrzeby poczty konnej, która kursowała na trasie Warszawa – Koło - Turek – Ceków –Kalisz. W Cekowie znajdowała się ekspedycja i zmieniano w niej konie. We wnętrzu budynku znajdowało się pomieszczenie sypialne, jadalnia, pokój bawialny i wypoczynkowy.

Budynek stajni w Cekowie-Kolonii także został wybudowany w 1825 r. na fundamentach z kamienia. Jego strop jest drewniany. Powstał jako budynek towarzyszący poczcie i służył dla wymiany koni ww. poczty konnej.

Spichlerz w Kamieniu zwany też młynem został wybudowany na początku XIX w. Ściany korpusu głównego do poziomu otworów okiennych piętra mają grubość 1 m. Są murowane z kamienia i cegły na niższych partiach oraz z cegły na wyższych. Obecnie jest własnością prywatną.

Dwór w Kamieniu został wzniesiony w końcu XVIII w. staraniem Kaspra Gembertha, a odnowiony został przez Adama Jerzego Czartoryskiego przed poł. XIX w. W latach 1920-1921 został przebudowany i rozbudowany o boczne aneksy i portyk frontowy w tzw. stylu dworskim. Obecnie jest w posiadaniu prywatnych właścicieli.

Kościół parafialny p.w. św. Wawrzyńca w Kosmowie został wzniesiony w 1691 r. dzięki fundacji dziedzica Sokołowskiego. Od tego czasu był kilkakrotnie restaurowany, ostatnio w latach 1986 i 1993. Jest przykładem barokowej architektury drewnianej w Polsce. Jest jednonawowy, z zewnątrz wzmocniony lisicami, a zakończony absydą. Dwuspadowy dach kościoła kryty jest gontem. We wnętrzu świątyni można zobaczyć dwa barokowe ołtarze boczne z XVIII wieku zdobione kolumnami jońskimi i postaciami świętych. W ołtarzach znajdują się również barokowe obrazy, a na suficie dwa barokowe malowidła iluzjonistyczne, przedstawiające Św. Trójcę i Matkę Boską z Dzieciątkiem. W części prezbiterialnej znajduje się również barokowa ambona z malowidłami przedstawiającymi czterech ewangelistów.



Kościół parafialny p.w. św. Katarzyny i Matki Boskiej Pocieszenia w Przespolewie Kościelnym datuje się na lata 1910 – 1925. Powstał dzięki ofiarom parafian i z inicjatywy ówczesnego proboszcza księdza Stanisława Mrozowskiego. Styl obiektu określa się jako neobarokowy. Budowla jest otynkowana i wybudowana z cegły na kamiennym fundamencie z dachem pokrytym czerwoną ceramiczną karpiówką. Świątynia jest trzynawowa (nawa główna jest wyższa od bocznych), posiada pseudotransept oraz węższe od nawy prezbiterium, do którego przylegają dwie zakrystie, a także dwie wysokie wieże w elewacji zachodniej, zwieńczone blaszanymi daszkami. W ołtarzu głównym jest umieszczony cudowny obraz Matki Bożej Pocieszenia. Wewnątrz budynku znajdują się m.in. obrazy malowane na płótnie, datowane na rok 1820.

Park dworski w Kamieniu usytuowany jest w pn.-zach. części wsi Kamień. Założenie zajmuje powierzchnię 10 ha wraz z zabudową dworsko-folwarczną. Układ kompozycyjny parku jest swobodny, tworzą go malowniczo ukształtowane grupy dębów szypułkowych i pojedynczo wyeksponowane buki zwyczajne oraz lipy drobnolistne. Od północy park ograniczają brzegi rozległego stawu, od którego odchodzą kanały. Obrzeża parku oraz brzegi stawu porasta olsza czarna i brzoza brodawkowata. W runie parkowym wyróżnić można: podagrycznik pospolity, niecierpek pospolity, jasnotę białą, przytulię czepną. Prawdopodobnie na skutek zmian stosunków wodno-glebowych obserwowane jest systematyczne zamieranie starodrzewia oraz zarastanie roślinnością szuwarową podmokłych łąk oraz rozległego stawu.

Rejestr zabytków województwa wielkopolskiego objął także dwa zabytki archeologiczne.

Tabela 2. Zabytki archeologiczne wpisane do rejestru, objęte ścisłą ochroną konserwatorską.

L.p.	Nr rej.; data wpisu; stanowisko	AZP/Nr.stan.
1.	1480/A; 1.10.1973, Ceków stan. 5	63-40/19
2.	A476, 25.10.1985, Kamień stan. 1	65-40/35

Źródło: cekow.pl

Grodzisko wczesnośredniowieczne w Cekowie datowane na X-XI w. zostało odkryte w wyniku prac archeologicznych w 1961 r. Odkryte zostało nad rzeką Żabianką i miało za zadanie bronić drogi kupieckiej – szlaku bursztynowego łączącego Imperium Rzymskie z Wybrzeżem Bałtyckim. Charakterystyczny kształt grodziska o nazwie "szwedzkie okopy" nie zachował się, uległ zniszczeniu przez najazdy, pożar i ze względu na bagnistą dolinę Swędrni.

Grodzisko wczesnośredniowieczne w Kamieniu jest śladem archeologicznym o powierzchni ok. 1 ha położonym przy zakolu rzeki Swędrnia zostało zewidencjonowane w 1985 r. Rodzaj jego ekspozycji się jako wyniesienia o ekspozycji okrężnej. Obecnie teren wymaga badań wykopaliskowych.

Natomiast do wojewódzkiej ewidencji zabytków wpisano 17 obiektów z gminy Ceków-Kolonia i 28 obiektów wpisanych do gminnej ewidencji zabytków.



Tabela 3. Wykaz zabytków ujętych w wojewódzkiej ewidencji zabytków

Lp.	Miejscowość	Określenie zabytku, datowanie	Rejestr, nr rej., data wpisu
1.	Ceków	poczta, II ćw. XIX w.	455/A z 01.02.1969 r.
2.	Ceków	stajnia pocztowa, ob. dom mieszkalny, II ćw. XIX w.	456/A z 01.02.1969 r.
3.	Kamień	dwór	1506/A z 28.03.1974 r.
4.	Kamień	park dworski	963/Wlkp/A z 11.06.2015 r.
5.	Kamień	zespół folwarczny, II poł. XIX w.: budynek mieszkalny (x2), stajnia, stodoła, kuźnia, owczarnia, bukaciarnia	
6.	Kamień	spichlerz, ob. magazyn części, w zespole folwarcznym	474/A z 03.02.1969 r.
7.	Kosmów	kościół parafialny pw. św. Wawrzyńca 1691 r., 1895 r., 1953 r.	kl.IV-73/98/54 z 12.06.1954 r.
8.	Kosmów	cmentarz rzymsko - katolicki, XIX w.	
9.	Kuźnica	cmentarz, d. ewangelicki, XIX w., najstarszy zachowany nagrobek 1902 r.	
10.	Morawin	dwór, ob. dom mieszkalny, I ćw. XIX w., rozb. IV ćw. XIX w.	
11.	Morawin	wiatrak, 1911 r.	
12.	Morawin	zespół folwarczny, II poł. XIX w.	
13.	Przespolew	kościół parafialny pw. św. Katarzyny i Matki Boskiej Pocieszenia, l. 1910-1925	615/A z 31.12.1990 r.
14.	Przespolew Kościelny	cm. rz.-kat., XIX w.	
15.	Plewnia	budynek mieszkalny, dom nr 39, ok. 1890 r.	
16.	Prażuchy Stare	kościół ewangelicki, 1833 r., rozb. 1913 r.	
17.	Prażuchy Stare	budynek mieszkalny (chałupa) nr 45	

Źródło: cekow.p



OCENA ODDZIAŁYWANIA PROJEKTU PLANU

7. Ocena rozwiązań funkcjonalno-przestrzennych i innych ustaleń projektu planu

7.1. Cel opracowania projektu planu

Plan ogólny jest obligatoryjnie sporządzanym dokumentem planistycznym o zasięgu całej gminy, który ma zastąpić dotychczasowe studia uwarunkowań i kierunków zagospodarowania przestrzennego. W przeciwieństwie do swojego poprzednika plan ogólny będzie aktem prawa miejscowego. Oznacza to przede wszystkim, że jego postanowienia będą wiążące zarówno przy uchwalaniu miejscowych planów zagospodarowania przestrzennego jak i przy wydawaniu decyzji o warunkach zabudowy (WZ). Decyzje WZ będą mogły być wydawane wyłącznie na obszarach wskazanych w planie ogólnym. Dzięki temu rozwiązaniu gminy będą posiadały większy wpływ na rozwój miejscowy zabudowy i jej charakter. Rozwiązanie to ma na celu ograniczyć niekontrolowane rozlewanie się zabudowy. Ustawodawca przewidział na uchwalenie planów ogólnych termin do 31 grudnia 2025 r. (zmiana ustawy przyjmuje nowy termin – 30 czerwca 2026 r.). Po tej dacie studia uwarunkowań i kierunków zagospodarowania gminy tracą moc. Natomiast brak planów ogólnych uniemożliwi prowadzenie jakichkolwiek prac o charakterze planistycznym na obszarze danej jednostki administracyjnej. Podobnie bowiem jak w przypadku decyzji WZ, która nie będzie mogła być wydana bez wcześniejszego określenia obszarów uzupełnienia zabudowy, niemożliwe także będzie uchwalanie planów miejscowych. Zatem zasadniczym celem sporządzenia planu ogólnego dla obszaru gminy Ceków-Kolonia (wywołanego uchwałą Nr X/56/2024 Rady Gminy Ceków-Kolonia z dnia 20 sierpnia 2024 r.) jest ustalenie funkcji dla poszczególnych terenów dopuszczalnych do wyznaczenia w dokumentach niższego szczebla, jak i ramowe ustalenia dotyczące kształtowania zabudowy i zagospodarowania terenu, z którymi dokument ten będzie musiał zachować zgodność.

Zgodnie z art. 13a ust. 4 ustawy z dnia 27 marca 2003 r. o planowaniu i zagospodarowaniu przestrzennym (tj. Dz. U. z 2024 r. poz. 1130 ze zm. – dalej pzp) w planie ogólnym gminy Ceków-Kolonia określono strefy planistyczne oraz gminne standardy urbanistyczne odpowiednie do specyfiki miejsca. Zamknięty katalog stref planistycznych określony został w art. 13c pzp. Dla poszczególnych stref, co wynika z art. 13e, określono ich profil funkcjonalny oraz:

- wartość maksymalnej nadziemnej intensywnej zabudowy, maksymalnej wysokości zabudowy oraz maksymalnego udziału powierzchni zabudowy (dla stref o których mowa w art. 13c ust 2 pkt 1-7 pzp);
- wartość minimalnego udziału powierzchni biologicznie czynnej (dla stref planistycznych, o których mowa w art. 13c ust. 2 pkt 1-10 pzp), nie mniejszego niż wynika to z przepisów wydanych na podstawie art. 13m ust. 2 pzp.

W tym miejscu należy zauważyć, że w załączniku nr 1 do Rozporządzenia Ministra Rozwoju i Technologii z dnia 8 grudnia 2023 r. w sprawie projektu planu ogólnego gminy, dokumentowania prac planistycznych w zakresie tego planu oraz wydawania z niego wypisów i wyrysów (Dz. U. z 2023 r. poz. 2758 z późn. zm.) określona została charakterystyka stref planistycznych, w ramach której ustalono profil funkcjonalny podstawowy i dodatkowy dla każdej stref – zamknięty katalog rodzajów przeznaczeń terenów, które mogą występować w danej strefie. Z przytoczonych powyżej przepisów jasno wynika, iż w planie ogólnym nie można ustalić ani też zabronić planowanych do realizacji przedsięwzięć, które zaliczane są do grupy zawsze znacząco lub potencjalnie znacząco oddziałujących na środowisko.

Wiodące znaczenie przy podziale gminy Ceków-Kolonia na w/w strefy miała istniejąca struktura funkcjonalno – przestrzenna oraz kierunki rozwoju określone w obowiązującym Studium uwarunkowań i kierunków zagospodarowania przestrzennego Gminy Ceków-Kolonia przyjęty Uchwałą Nr LVII/287/2018



Rady Gminy Ceków-Kolonia z dnia 28 marca 2018 r. z późn. zmianami., jak również miejscowe plany obowiązujące na terenie gminy oraz wnioski właścicieli terenów jak również strategie rozwoju samej gminy.

7.2. Ustalenia projektu planu

Projekt planu ogólnego gminy Ceków-Kolonia zakresie ochrony i kształtowania ładu przestrzennego i krajobrazu wyznacza dla poszczególnych stref maksymalne wysokości zabudowy oraz nadziemne intensywności zabudowy, nawiązując do istniejącego krajobrazu gminy. Jednocześnie w projekcie zapisana jest dopuszczalna minimalna wartość udziału powierzchni terenu biologicznie czynnego, co pozwoli na zachowanie odpowiedniego udziału zieleni na terenach zabudowanych oraz zainwestowanych. Respektowanie takiego zapisu będzie warunkiem zachowania trwałości procesów biologicznych oraz powiązań przyrodniczych gminy. Wskazane zapisy pozwolą na zintegrowanie projektowanego ładu przestrzennego ze środowiskowymi uwarunkowaniami tego terenu oraz okolicznych terenów chronionych.

W projekcie planu ustalono następujące strefy planistyczne:

- 1) SW – strefa wielofunkcyjna z zabudową mieszkaniową wielorodzinną,
- 2) SJ – strefy wielofunkcyjne z zabudową mieszkaniową jednorodziną,
- 3) SZ – strefy wielofunkcyjne z zabudową zagrodową,
- 4) SU – strefy usługowe,
- 5) SP – strefy gospodarcze,
- 6) SR – strefy produkcji rolniczej,
- 7) SI – strefy infrastrukturalne,
- 8) SN – strefy zieleni i rekreacji,
- 9) SC – strefy cmentarzy,
- 10) SO – strefy otwarte,
- 11) SK – strefy komunikacji.

Każda z ww. stref, z wyjątkiem strefy komunikacji i strefy otwartej określono wartości minimalnego udziału powierzchni biologicznie czynnej, nie mniejsze niż wynika to z przepisów Rozporządzenia Ministra Rozwoju i Technologii z dnia 8 grudnia 2023 r. w sprawie projektu planu ogólnego gminy, dokumentowania prac planistycznych w zakresie tego planu oraz wydawania z niego wypisów i wyrysów. Dla stref planistycznych wymienionych powyżej od 1) do 6) wyznaczono obowiązkowo wartości maksymalnej intensywności zabudowy, maksymalnej wysokości zabudowy oraz maksymalnego udziału powierzchni zabudowy. Dla poszczególnych stref określono również profile dodatkowe.

Przy wyznaczaniu stref planistycznych związanych z zabudową mieszkaniową uwzględniono wytyczne i ograniczenia wynikające z ustawy o planowaniu i zagospodarowaniu przestrzennym, o którym mowa wyżej. Z uwagi na wiodącą funkcję rolniczą większość terenów objętych jest strefą wielofunkcyjną z zabudową zagrodową z wyjątkiem miejscowości Ceków-Kolonia i Kamień oraz terenów objętych miejscowymi planami zagospodarowania przestrzennego, gdzie ustanowiono wiodącą strefę zabudowy mieszkaniowej jednorodzinnej.

Plan ogólny wyznacza tereny mieszkaniowe na obszarach objętymi miejscowymi planami, na których ta funkcja jest dopuszczona, na obszarach uzupełnienia zabudowy, na terenach istniejącej zabudowy (w tym pojedynczych zagród - z uwagi na zachowanie miejscowego polimorficznego charakteru zabudowy w regionie) z uwzględnieniem jej dalszego rozwoju, w istniejących ciągach komunikacyjnych miejscowości



(zachowanie ulicówek) – jako luki uzupełnienia zabudowy. Strefę wielofunkcyjną z zabudową mieszkaniową wielorodzinną plan ogólny wprowadza wyłącznie w istniejących zabudowaniach, nie przewidując tym samym wprowadzania nowych terenów o tej funkcji.

Przy wyznaczaniu nowych stref gospodarczych uwzględniono istniejące sąsiednie zainwestowanie, istniejącą infrastrukturę towarzyszącą, w tym infrastrukturę transportową (przebieg drogi wojewódzkiej nr 470) oraz bufory od zabudowań chronionych. Wprowadzenie nowych stref gospodarczych przy drodze wojewódzkiej nr 470, w nawiązaniu do obowiązującego studium uwarunkowań i kierunków zagospodarowania przestrzennego, uznano jako najbardziej korzystny teren inwestycyjny i rozwojowy przy lokowaniu potencjalnych zakładów produkcyjnych, składów, magazynów lub usług lokalnych i ponadlokalnych.

Nowe strefy usługowe wprowadzono wyłącznie w punktach centralnych miejscowości, przy skrzyżowaniach dróg, w pasach dróg głównych, jako uzupełnienie istniejącego, lub planowanego zainwestowania oraz przy drodze wojewódzkiej nr 470. Dodatkowo plan ogólny wprowadza strefy zieleni i rekreacji jako nierozzerwalnego uzupełnienia zabudowy mieszkaniowej (z dopuszczeniem usług sportu i kultury), na terenach parków boisk sportowych itp. z odpowiednimi, w zależności od miejsca, ograniczeniami standardów urbanistycznych.

W celu ochrony rolniczej przestrzeni produkcyjnej plan ogólny dla istniejących gospodarstw rolnych zachowuje strefę wielofunkcyjną z zabudową zagrodową dla istniejących zabudowań zagrodowych oraz wprowadza w sąsiedztwie istniejących zagród strefę produkcji rolniczej umożliwiającą dalszy rozwój gospodarstw. Strefą produkcji rolniczej objęto również istniejące zakłady produkcyjne związane z rolnictwem.

W zakresie układu transportowego, jak wyżej wspomniano, strefą komunikacyjną objęto istniejące działki drogowe – na których przebiega droga zbiorcza (tj. wojewódzka). Na terenie gminy nie występują drogi główne.

Z uwagi na brak występowania złóż na terenie gminy, plan ogólny nie zakłada lokalizacji stref górnictwa.

Strefa infrastruktury została wyznaczona na istniejących terenach stacjach pomp i oczyszczalni, Zakładzie Unieszkodliwiania Odpadów Komunalnych „Orli Staw”, stacji redukcyjnej gazu wysokiego ciśnienia. Pozostała infrastruktura (w tym lokalne transformatory energetyczne) mogą być realizowane na każdej z pozostałych stref.

Strefy cmentarzy obejmują dwa obszary funkcjonujących cmentarzy w gminie, z uwzględnieniem odpowiednich wskaźników zabudowy w celu dalszego ich użytkowania.

Pozostały obszar gminy stanowi strefa otwarta obejmująca swym zasięgiem lasy, grunty rolne, wody, tereny zadrzewione oraz łąki i pastwiska. W poszczególnych strefach otwartych, na gruntach rolnych, z uwzględnieniem bufora ochronnego od istniejących zabudowań mieszkaniowych, plan ogólny dopuszcza lokalizację elektrowni słonecznych z wyłączeniem Obszaru Chronionego Krajobrazu i Obszaru Natura 2000. Dodatkowo w strefie otwartej rozciągającej się po zachodniej stronie gminy od drogi wojewódzkiej dopuszczono lokalizację terenu biogazowni. Obszar ten również nie jest objęty żadną formą ochrony przyrody.

W planie ogólnym Ceków-Kolonia wyznaczono następujące gminne standardy urbanistyczne:



a. STREFA WIELOFUNKCYJNA Z ZABUDOWĄ MIESZKANIOWĄ WIELORODZINNĄ

Profil podstawowy: teren zabudowy mieszkaniowej wielorodzinnej, teren usług, teren komunikacji, teren zieleni urządzonej, teren ogrodów działkowych, teren infrastruktury technicznej

	wybrane profile dodatkowe dla poszczególnych stref	maksymalna nadziemna intensywność zabudowy	maksymalny udział powierzchni zabudowy (%)	maksymalna wysokość zabudowy (m)	minimalny udział powierzchni biologicznie czynnej (%)
1-5SW	teren zieleni naturalnej dla pojedynczej strefy dopuszczono również teren zabudowy mieszkaniowej jednorodzinnej	1,5	50	10-14	30

b. STREFA WIELOFUNKCYJNA Z ZABUDOWĄ MIESZKANIOWĄ JEDNORODZINNĄ

Profil podstawowy: teren zabudowy mieszkaniowej jednorodzinnej, teren usług, teren komunikacji, teren zieleni urządzonej, teren ogrodów działkowych, teren infrastruktury technicznej

	profile dodatkowe dla poszczególnych stref	maksymalna nadziemna intensywność zabudowy	maksymalny udział powierzchni zabudowy (%)	maksymalna wysokość zabudowy (m)	minimalny udział powierzchni biologicznie czynnej (%)
SJ	teren zieleni naturalnej, dla niektórych stref dopuszczono dodatkowo teren zabudowy letniskowej lub rekreacji indywidualnej	0,5-0,7	25-50	10	30-40

c. STREFA WIELOFUNKCYJNA Z ZABUDOWĄ ZAGRODOWĄ

Profil podstawowy: teren zabudowy zagrodowej, teren produkcji w gospodarstwach rolnych, teren akwakultury i obsługi rybactwa, teren komunikacji, teren zieleni urządzonej, teren ogrodów działkowych, teren infrastruktury technicznej

	profile dodatkowe dla poszczególnych stref	maksymalna nadziemna intensywność zabudowy	maksymalny udział powierzchni zabudowy (%)	maksymalna wysokość zabudowy (m)	minimalny udział powierzchni biologicznie czynnej (%)
SZ	teren rolnictwa z zakazem zabudowy, teren usług, teren zieleni naturalnej, teren wód dla pojedynczej strefy dopuszczono również teren biogazowni	0,6	30-40	10	30

d. STREFA USŁUGOWA

Profil podstawowy: teren usług, teren komunikacji, teren zieleni urządzonej, teren ogrodów działkowych, teren infrastruktury technicznej



	profile dodatkowe dla poszczególnych stref	maksymalna nadziemna intensywność zabudowy	maksymalny udział powierzchni zabudowy (%)	maksymalna wysokość zabudowy (m)	minimalny udział powierzchni biologicznie czynnej (%)
SU	teren zieleni naturalnej, teren wód w pojedynczych przypadkach dopuszczono teren składów i magazynów oraz teren elektrowni słonecznej	0,6-1,5	30-70	10-15	30-40

e. STREFA GOSPODARCZA

Profil podstawowy: teren produkcji, teren komunikacji, teren zieleni urządzonej, teren ogrodów działkowych, teren infrastruktury technicznej

	profile dodatkowe dla poszczególnych stref	maksymalna nadziemna intensywność zabudowy	maksymalny udział powierzchni zabudowy (%)	maksymalna wysokość zabudowy (m)	minimalny udział powierzchni biologicznie czynnej (%)
SP	teren usług, teren zieleni naturalnej,	0,6-1,2	40-60	10-12	20-30

f. STREFA PRODUKCJI ROLNICZEJ

Profil podstawowy: teren produkcji w gospodarstwach rolnych, teren wielkotowarowej produkcji rolnej, teren akwakultury i obsługi rybactwa, teren komunikacji, teren ogrodów działkowych, teren infrastruktury technicznej

	profile dodatkowe dla poszczególnych stref	maksymalna nadziemna intensywność zabudowy	maksymalny udział powierzchni zabudowy (%)	maksymalna wysokość zabudowy (m)	minimalny udział powierzchni biologicznie czynnej (%)
SR	teren rolnictwa z zakazem zabudowy, teren zieleni naturalnej, teren wód w pojedynczych przypadkach dopuszczono dodatkowo teren biogazowni oraz teren elektrowni słonecznej	0,6-1,0	30-40	8-10	30-40

g. STREFA INFRASTRUKTURALNA

Profil podstawowy: teren infrastruktury technicznej, teren komunikacji, teren ogrodów działkowych

	profile dodatkowe dla poszczególnych stref	maksymalna nadziemna intensywność zabudowy	maksymalny udział powierzchni zabudowy (%)	maksymalna wysokość zabudowy (m)	minimalny udział powierzchni biologicznie czynnej (%)
SI	teren zieleni naturalnej,	-	-	-	20



	w kilku przypadkach dopuszczono dodatkowo teren usług, teren produkcji, teren zieleni urządzonej w pojedynczym jeszcze teren lasu i teren wód				
--	---	--	--	--	--

h. STREFA ZIELENI I REKREACJI

Profil podstawowy: teren zieleni urządzonej, teren plaży, teren wód, teren komunikacji, teren ogrodów działkowych, teren infrastruktury technicznej

	profile dodatkowe dla poszczególnych stref	maksymalna nadziemna intensywność zabudowy	maksymalny udział powierzchni zabudowy (%)	maksymalna wysokość zabudowy (m)	minimalny udział powierzchni biologicznie czynnej (%)
SN	teren usług sportu i rekreacji, teren usług kultury i rozrywki, teren zieleni naturalnej, teren lasu w poszczególnych przypadkach w zależności od uwarunkowań miejsc dopuszczono dodatkowo: teren usług handlu detalicznego, teren usług gastronomii, teren usług nauki, teren usług edukacji, teren usług turystyki, teren usług zdrowia i pomocy społecznej,	--0,1-0,6	-- 10-40	-- 8-10	50-80

i. STREFA CMENTARZY

Profil podstawowy: teren cmentarza, teren komunikacji, teren zieleni urządzonej, teren ogrodów działkowych, teren infrastruktury technicznej

	profile dodatkowe dla poszczególnych stref	maksymalna nadziemna intensywność zabudowy	maksymalny udział powierzchni zabudowy (%)	maksymalna wysokość zabudowy (m)	minimalny udział powierzchni biologicznie czynnej (%)
SC	teren usług kultu religijnego, teren usług handlu detalicznego, teren zieleni naturalnej,	0,6	60	8	30

j. STREFA OTWARTA

Profil podstawowy: teren rolnictwa z zakazem zabudowy, teren lasu, teren zieleni naturalnej, teren wód, teren komunikacji, teren ogrodów działkowych, teren infrastruktury technicznej

	profile dodatkowe dla poszczególnych stref	maksymalna nadziemna intensywność zabudowy	maksymalny udział powierzchni zabudowy (%)	maksymalna wysokość zabudowy (m)	minimalny udział powierzchni biologicznie czynnej (%)
SO	brak	-	-	-	-



	dla części stref dopuszczono teren elektrowni słonecznej oraz teren biogazowni	-	-	-	-
--	--	---	---	---	---

k. STREFA KOMUNIKACYJNA

Profil podstawowy: teren autostrady, teren drogi ekspresowej, teren drogi głównej ruchu przyspieszonego, teren drogi głównej, teren komunikacji kolejowej i szynowej, teren komunikacji kolei linowej, teren komunikacji wodnej, teren komunikacji lotniczej, teren obsługi komunikacji, teren ogrodów działkowych, teren infrastruktury technicznej

	profile dodatkowe dla poszczególnych stref	maksymalna nadziemna intensywność zabudowy	maksymalny udział powierzchni zabudowy (%)	maksymalna wysokość zabudowy (m)	minimalny udział powierzchni biologicznie czynnej (%)
SK	teren drogi zbiorczej, teren zieleni urządzonej, teren zieleni naturalnej, teren wód	-	-	-	-

W projekcie planu ogólnego wyznaczono obszar uzupełnienia zabudowy zgodnie z Rozporządzeniem Ministra Rozwoju i Technologii z dnia 2 maja 2024 r. w sprawie wyznaczania obszaru uzupełnienia zabudowy w planie ogólnym gminy (Dz.U. poz. 729 z 2024 r.). Łączna powierzchnia wyznaczonego obszaru wynosi 221,39 ha. Przy wyznaczaniu nowych obszarów i ich poszerzeń kierowano się sąsiedztwem z drogą publiczną, jak i przeciwległą zabudową, tak by gmina miała szanse uruchamiać nowe tereny budowlane w najbardziej dogodnych miejscach, z zapewnioną podstawową infrastrukturą techniczną, bez konieczności wcześniejszego uchwalania planów miejscowych. Niemniej w OUZ uwzględniono również działki zabudowane (głównie mieszkaniowe), tak by w strefie przy drodze była możliwość ich bezproblemowej rozbudowy, nadbudowy lub lokalizacji dodatkowych obiektów budowlanych związanych z funkcją terenu na podstawie decyzji wz.

7.3. Powiązanie ustaleń projektu planu z innymi dokumentami oraz sposób realizacji celów ochrony środowiska ustanowionych na szczeblu międzynarodowym i krajowym

Nowelizacja ustawy o planowaniu i zagospodarowaniu przestrzennym z dnia 27 marca 2003 r. nakłada obowiązek zgodności miejscowego planu zagospodarowania przestrzennego i wydawanych decyzji o warunkach zabudowy z zapisami Planu ogólnego gminy. Jednocześnie Plan ogólny jako dokument wyrażający politykę przestrzenną na szczeblu lokalnym musi być zgodny z polityką przestrzenną prowadzoną na szczeblu wojewódzkim, a ta z krajową polityką przestrzenną. Wzajemne powiązanie tych dokumentów zapewnia spójne i całościowe kształtowanie przestrzeni oraz umożliwia przeprowadzanie inwestycji strategicznych w skali krajowej.

Uchwalenie planu ogólnego ureguje rozwiązania funkcjonalno-przestrzenne i zasady zagospodarowania, z uwzględnieniem walorów krajobrazowych, wymogów ładu przestrzennego i ochrony środowiska.



Projektowane strefy planistyczne nawiązują do istniejącego przeznaczenia opracowywanego terenu jak i terenów sąsiednich. Jednocześnie wprowadzenie wartości minimalnej powierzchni biologicznie czynnej terenów pod zabudowę pozostawi możliwość przepuszczalności gleb oraz możliwość odprowadzania wód opadowych do wód gruntowych. Zachowanie terenów zielonych, lasów, gruntów rolnych (w tym w szczególności gruntów ornycy klas I–III), łąk, wód na obszarze gminy jako strefy otwartej wolnej od zabudowy również należy pozytywnie ocenić pod względem przyrodniczym.

Głównymi dokumentami, powstałymi na szczeblu gminnym, mającymi wpływ na ochronę środowiska przyrodniczego są lokalne programy ochrony środowiska oraz od 1 stycznia 2012 r. wojewódzkie plany gospodarki odpadami. Na obszarze gminy obowiązuje „Powiatowy Program Ochrony Środowiska dla Powiatu Kaliskiego na lata 2021-2025 z perspektywą do roku 2030”. Zapisy w zakresie ochrony środowiska i gospodarki odpadami są dostosowane do obowiązującego prawa lokalnego.

Sejmik Województwa Wielkopolskiego w 2020 roku uchwalił „Program Ochrony Środowiska dla Województwa Wielkopolskiego do 2030 roku”, który formułuje polityki ochrony środowiska na terenie województwa wielkopolskiego, której cele i założenia będą zbieżne z celami najważniejszych krajowych i regionalnych dokumentów strategicznych i programowych.

Program stanowi podstawę funkcjonowania systemu zarządzania środowiskiem na szczeblu wojewódzkim. Działania ujęte w Programie mają na celu sukcesywną poprawę stanu środowiska w województwie oraz racjonalne gospodarowanie jego zasobami przy uwzględnieniu potrzeb ciągłego rozwoju społeczno-gospodarczego. Działania te mają przyczynić się także do ograniczania negatywnych skutków zmian klimatu oraz negatywnego wpływu zanieczyszczeń na środowisko naturalne.

Ze względu na przynależność do Unii Europejskiej Polska zobowiązana jest do przestrzegania prawa Unii oraz brania udziału w działaniach zapobiegawczych i regulujących w zakresie ochrony środowiska. Zadania priorytetowe to przede wszystkim: przeciwdziałanie zmianom klimatu, ochrona różnorodności biologicznej, ograniczenie wpływu zanieczyszczenia na zdrowie oraz lepsze wykorzystanie zasobów naturalnych. Tworząc zapisy planu miejscowego należy uwzględnić cele ochrony środowiska wynikające z dokumentów rangi międzynarodowej. Należą do nich m.in.:

1. dyrektywa Parlamentu Europejskiego i Rady 2011/92/UE z dnia 13 grudnia 2011 r. w sprawie oceny skutków wywieranych przez niektóre przedsięwzięcia publiczne i prywatne na środowisko (Dz. Urz. UE L 26/1 z 28.01.2012),
2. dyrektywa Rady 92/43/EWG z dnia 21 maja 1992 r. w sprawie ochrony siedlisk przyrodniczych oraz dzikiej fauny i flory (Dz. Urz. WE L 206 z 22.07.1992),
3. dyrektywa Parlamentu Europejskiego i Rady 2001/42/WE z dnia 27 czerwca 2001 r. w sprawie oceny wpływu niektórych planów i programów na środowisko (Dz. Urz. WE L 197 z 21.07.2001),
4. dyrektywa Parlamentu Europejskiego i Rady 2003/4/WE z dnia 28 stycznia 2003 r. w sprawie publicznego dostępu do informacji dotyczących środowiska i uchylającej dyrektywę Rady 90/313/EWG (Dz. Urz. WE L 41 z 14.02.2003),
5. dyrektywa Parlamentu Europejskiego i Rady 2003/35/WE z dnia 26 maja 2003 r. przewidującej udział społeczeństwa w odniesieniu do sporządzania niektórych planów i programów w zakresie środowiska oraz zmieniającej w odniesieniu do udziału społeczeństwa i dostępu do wymiaru sprawiedliwości dyrektywę Rady 85/337/EWG (Dz. Urz. UE L 156 z 25.06.2003),
6. dyrektywa Parlamentu Europejskiego i Rady 2010/75/UE z dnia 24 listopada 2010 r. dotyczącej zintegrowanego zapobiegania zanieczyszczeniom i ich kontroli (Dz. Urz. UE L 334/17 z 17.12.2010).



Ponadto są to ustalenia wynikające z szeregu konwencji międzynarodowych, a szczególnie z konferencji ONZ w Rio de Janeiro z 1992 r. zawartych w ramowej konwencji w sprawie zmian klimatu. Działania na rzecz ochrony krajobrazu określa m.in. Europejska Konwencja Krajobrazowa, sporządzona we Florencji dnia 20 października 2000 r. (Dz. U. z 2006 r., nr 14 poz. 98).

Europejska Konwencja Krajobrazowa

Europejska Konwencja Krajobrazowa obejmuje obszary przyrodnicze wiejskie, miejskie i podmiejskie i dotyczy krajobrazów, które mogą być traktowane jako wyjątkowe, jak również krajobrazów pospolitych i zdegradowanych. Celem konwencji jest promowanie ochrony i planowania krajobrazu oraz organizowanie współpracy europejskiej w zakresie zagadnień dotyczących krajobrazu, w tym tworzenie dobrej praktyki krajobrazowej. Sygnatariusze konwencji zobowiązani są do podjęcia działań na rzecz:

- prawnego uznania krajobrazów jako: istotnego komponentu otoczenia ludzi, wyrażenia różnorodności kulturowej i przyrodniczej, podstawy ich tożsamości,
- ustanowienia i wdrożenia polityki w zakresie krajobrazu ukierunkowanej na ochronę, gospodarkę i planowanie krajobrazu poprzez przyjęcie środków specjalnych,
- ustanowienia procedur udziału społeczeństwa, organów lokalnych i regionalnych oraz innych stron zainteresowanych zdefiniowaniem i wdrożeniem polityki w zakresie krajobrazu.

Program działań na rzecz ochrony środowiska

Środowiskowa polityka Unii Europejskiej oparta jest obecnie na ósmym Programie działań na rzecz ochrony środowiska (8. EAP), który wszedł w życie 2 maja 2022 r. i którego jednym z kluczowych elementów jest adaptacja do zmian klimatu, powiązana z wieloma innymi aspektami środowiskowymi, takimi jak: ochrona gleby, zrównoważone środowisko miejskie oraz zrównoważona ochrona wód. Program określa trzy obszary priorytetowe, w których należy podjąć więcej działań na rzecz przyspieszenia transformacji ekologicznej w kierunku neutralnej dla klimatu, zrównoważonej, nietoksycznej, zasobooszczędnej, bazującej na energii ze źródeł odnawialnych, odpornej i konkurencyjnej gospodarki o obiegu zamkniętym w sposób sprawiedliwy, równy i sprzyjający włączeniu społecznemu, a także ochrony, odbudowy i poprawy stanu środowiska, między innymi poprzez powstrzymanie i odwrócenie procesu utraty różnorodności biologicznej. Wspiera on i wzmacnia zintegrowane podejście do polityki i wdrażania, opierając się na Europejskim Zielonym Ładzie. Wśród celów priorytetowych, które mają zostać osiągnięte do końca 2030 r. r., znajdują się:

- osiągnięcie celu redukcji emisji gazów cieplarnianych do 2030 r. oraz neutralności klimatycznej do 2050 r.,
- wzmocnienie zdolności przystosowawczych, zwiększenie odporności i zmniejszenie podatności na zmianę klimatu,
- dążenie do modelu regeneracyjnego wzrostu, uniezależnienie wzrostu gospodarczego od wykorzystania zasobów i degradacji środowiska oraz przyspieszenie przejścia na gospodarkę o obiegu zamkniętym,
- osiągnięcie zerowego poziomu emisji zanieczyszczeń, w tym zanieczyszczeń powietrza, wody i gleby, oraz ochrona zdrowia i dobrostanu Europejczyków,
- ochrona, zachowanie i przywrócenie różnorodności biologicznej oraz wzmocnienie kapitału naturalnego (zwłaszcza powietrza, wody, gleby oraz ekosystemów leśnych, słodkowodnych, podmokłych i morskich),
- redukcja presji na środowisko i klimat związanej z produkcją i konsumpcją (zwłaszcza w dziedzinie energii, rozwoju przemysłowego, mieszkalnictwa i infrastruktury, mobilności i systemu żywnościowego).



Program zawiera wizję na rok 2050, która zawarta została także w poprzednim programie siódmym, w której obywatele mają się cieszyć dobrą jakością życia, z uwzględnieniem ekologicznych ograniczeń planety, w gospodarce nic się nie marnuje, przywracana jest różnorodność biologiczna, a niskoemisyjny wzrost wyznacza drogę rozwoju globalnego. Dla potrzeb oceny spójności projektu Planu z celami ochrony środowiska przeanalizowano dokumenty zawierające cele środowiskowe istotne dla kształtowania przestrzeni regionu w odniesieniu do następujących obszarów tematycznych: rozwój zrównoważony, zachowanie różnorodności biologicznej, poprawa jakości komponentów środowiska w kontekście jakości życia i zdrowia ludzi. Do najważniejszych obowiązujących dokumentów określających priorytety w zakresie ochrony środowiska należą: Strategia Europa 2020, Agenda Terytorialna UE 2020, Agenda Miejska dla Unii Europejskiej oraz Europejska Konwencja Krajobrazowa. Większość wyznaczonych w nich celów jest istotna z punktu widzenia określenia uwarunkowań oraz kreowania kierunków zagospodarowania przestrzeni. Proekologiczny i prospołeczny wzrost gospodarczy, dla którego opracowywany Plan wskazuje przestrzenne ramy, możliwy będzie m.in. dzięki realizacji ustaleń Strategii Europa 2020, która zakłada rozwój gospodarki bazujący na: wiedzy, niskoemisyjnych i przyjaznych środowisku technologiach, oszczędnym gospodarowaniu zasobami oraz dbałości o spójność społeczną. Od 2011 roku Polska wdrożyła 44% wszystkich skierowanych do niej zaleceń.

Strategia na rzecz bioróżnorodności 2030

Unijna strategia na rzecz bioróżnorodności 2030 stanowi plan długoterminowy, którego celem jest ochrona przyrody i odwrócenie procesu degradacji ekosystemów. Odbudowa bioróżnorodności w Europie powinna się odbyć do 2030 r. poprzez zastosowanie konkretnych działań i wypełnienie zobowiązań. Zaproponowano w niej, jaki wkład UE może wnieść w przyszłe międzynarodowe negocjacje w sprawie globalnych ram bioróżnorodności na okres po 2020 roku. W ramach strategii, stanowiącej zasadniczy element Europejskiego Zielonego Ładu, wspierana będzie również ekologiczna odbudowa gospodarki w następstwie pandemii COVID-19, która polegać będzie na budowaniu odporności społeczeństwa na zagrożenia takie jak skutki zmian klimatu, pożary lasów, brak bezpieczeństwa żywnościowego, występowanie chorób – w tym poprzez ochronę dzikiej fauny i flory i zwalczanie nielegalnego handlu dziką fauną i florą. W strategii zawarto konkretne zobowiązania i działania, które należy zrealizować do 2030 r.:

- utworzenie w całej UE większej sieci obszarów chronionych na lądzie i na morzu,
- rozpoczęcie planu odbudowy zasobów przyrodniczych,
- wprowadzenie środków umożliwiających niezbędną zmianę transformacyjną,
- wprowadzenie środków mających na celu sprostanie globalnemu wyzwaniu, jakim jest zachowanie bioróżnorodności.

Europejski Zielony Ład

Europejski Zielony Ład to strategia rozwoju, która ma przekształcić Unię Europejską w obszar neutralny klimatycznie. Jest odpowiedzią na kryzys klimatyczny i silne procesy degradacji środowiska. Wedle ogólnych założeń Unia Europejska ma stać się społeczeństwem neutralnym klimatycznie, sprawiedliwym i dostatnym z gospodarką nowoczesną, zasobooszczędną, przyjazną środowisku. Unia Europejska postawiła sobie za główny cel osiągnięcie neutralności klimatycznej do 2050 r. poprzez:

- dostarczanie czystej i bezpiecznej energii,
- wdrażanie gospodarki o obiegu zamkniętym,
- budynki o niższym zapotrzebowaniu na energię,
- przyspieszenie przejścia na zrównoważoną i inteligentną mobilność,
- ochronę i odbudowę ekosystemów oraz bioróżnorodności,
- przystosowanie się do zmiany klimatu,



- ochronę zdrowia.

Dla Polski Europejski Zielony Ład jest szansą na przejście na gospodarkę niskoemisyjną i odejście od gospodarki pochłaniającej nieodnawialne zasoby naturalne w wyniku powstającego na podstawie tej strategii Europejskiego Prawa Klimatycznego.

Agenda Terytorialna Unii Europejskiej 2030

Agenda Terytorialna 2030 została przyjęta przez ministrów odpowiedzialnych za planowanie przestrzenne, rozwój terytorialny i spójność terytorialną 1 grudnia 2020 roku w Niemczech i stanowi ramy dla działań służących promowaniu spójności terytorialnej w Europie. W agendzie podkreślono znaczenie strategicznego planowania przestrzennego i wyznaczono jego kierunki, które zostały oparte na dwóch nadrzędnych celach: Sprawiedliwa Europa i Zielona Europa, które obejmują sześć priorytetów na rzecz rozwoju terytorium Europy jako całości ze wszystkimi jej obszarami:

- bardziej zrównoważony rozwój terytorialny wykorzystujący różnorodność Europy,
- zbieżny rozwój lokalny i regionalny, mniej nierówności między obszarami,
- łatwiejsze życie i praca ponad granicami państwowymi,
- lepsze, ekologiczne środki utrzymania, neutralne dla klimatu i odporne miasta i regiony,
- silne i zrównoważone gospodarki lokalne w zglobalizowanym świecie,
- zrównoważona łączność cyfrowa i fizyczna obszarów.

Na poziomie krajowym strategiczne cele ochrony środowiska, oparte o prawo międzynarodowe, zawarte są w dokumentach rządowych takich jak: II Polityka Ekologiczna Państwa 2030 – strategia rozwoju w obszarze środowiska i gospodarki wodnej, Krajowy Plan Gospodarki Odpadami 2022, Aktualizacja Krajowego Programu Ochrony Powietrza do 2025 r. (z perspektywą do 2030 r. oraz do 2040 r.).

Polityka Ekologiczna Państwa 2030 – strategia rozwoju w obszarze środowiska i gospodarki wodnej

Polska polityka ekologiczna opiera się na konstytucyjnej zasadzie zrównoważonego rozwoju, co powoduje, że musi być uwzględniana we wszystkich dokumentach strategicznych i programach, mających wpływ na środowisko. Jednocześnie zgodnie z art. 74 Konstytucji RP nakłada to obowiązek dbałości o środowisko na instytucje publiczne. Dnia 16 lipca 2019 r. Rada Ministrów przyjęła dokument „Polityka ekologiczna państwa 2030 – strategia rozwoju w obszarze środowiska i gospodarki wodnej” – tym samym PEP2030 stało się najważniejszym dokumentem strategicznym w obszarze środowiska i gospodarki wodnej. Dokument ten jest dostosowaniem wcześniejszych dokumentów do zmian w prawodawstwie polskim i wspólnotowym w zakresie ochrony środowiska. Rolą PEP2030 jest zapewnienie bezpieczeństwa ekologicznego Polski oraz wysokiej jakości życia dla wszystkich mieszkańców. W systemie dokumentów strategicznych doprecyzowuje i operacjonalizuje „Strategię na rzecz Odpowiedzialnego Rozwoju do roku 2020 (z perspektywą do 2030 r.)” przyjętą 14 lutego 2017 r. przez Radę Ministrów. Kierunki działań określone w celach PEP2030 mają stać się odpowiedzią na przywrócenie właściwej roli planowaniu przestrzennemu, w szczególności w zakresie lokalizacji nowych inwestycji. Cele szczegółowe polityki ekologicznej państwa ujęto jako trzy pochodne głównego celu, jakim jest rozwój potencjału środowiska na rzecz obywateli i przedsiębiorców. Są to „Środowisko i zdrowie” – traktujący o poprawie jakości środowiska i bezpieczeństwa ekologicznego, „Środowisko i gospodarka” – uszczegóławiający temat zrównoważonego gospodarowania zasobami środowiska oraz „Środowisko i klimat”, który nakreśla działania w ramach łagodzenia zmian klimatu i adaptacji do nich oraz zarządzania ryzykiem klęsk żywiołowych. PEP2030 określa ponadto dwa cele horyzontalne wspierające powyższe cele środowiskowe: „Środowisko i edukacja”, który wiąże się z rozwijaniem kompetencji (wiedzy, umiejętności i postaw) ekologicznych społeczeństwa oraz „Środowisko i administracja”, opisujący działania w ramach poprawy efektywności funkcjonowania instrumentów ochrony



środowiska. Wymienione cele odnoszą się do najważniejszych trendów w obszarze środowiska: przybierającego na znaczeniu negatywnego wpływu środowiska na zdrowie ludzi, zwiększającej się konkurencji o zasoby, rosnącej presji na ekosystemy, nasilających się skutków zmian klimatu oraz wyczerpywania się dotychczasowych źródeł finansowania ochrony środowiska. Dla każdego z celów szczegółowych wyszczególniono kierunki interwencji, w przypadku celu „Środowisko i zdrowie” są to: zrównoważone gospodarowanie wodami, w tym zapewnienie dostępu do czystej wody dla społeczeństwa i gospodarki oraz osiągnięcie dobrego stanu wód, likwidacja źródeł emisji zanieczyszczeń do powietrza lub istotne zmniejszenie ich oddziaływania, ochrona powierzchni ziemi, w tym gleb oraz przeciwdziałanie zagrożeniom środowiska i zapewnienie bezpieczeństwa biologicznego, jądrowego i ochrony radiologicznej. Dla celu „Środowisko i gospodarka” kierunkami działań są: zarządzanie zasobami dziedzictwa przyrodniczego i kulturowego, w tym ochrona i poprawa stanu różnorodności biologicznej i krajobrazu, wspieranie wielofunkcyjnej i trwale zrównoważonej gospodarki leśnej, gospodarka odpadami w kierunku gospodarki o obiegu zamkniętym, zarządzanie zasobami geologicznymi poprzez opracowanie i wdrożenie polityki surowcowej państwa oraz wspieranie wdrażania ekoinnowacji. Dla celu „Środowisko i klimat” działania mają być przeprowadzane w kierunku przeciwdziałania zmianom klimatu oraz adaptacji do zmian klimatu i zarządzaniem ryzykiem klęsk żywiołowych. Ponadto dla celu horyzontalnego „Środowisko i edukacja” kierunkiem działania jest edukacja ekologiczna, w tym kształtowanie wzorców zrównoważonej konsumpcji, a dla celu horyzontalnego „Środowisko i administracja” – usprawnienie systemu kontroli i zarządzania ochroną środowiska oraz doskonalenie systemu finansowania.

Krajowy Program Ochrony Powietrza do roku 2020 („Aktualizacja Krajowego Programu Ochrony Powietrza do 2025 r. (z perspektywą do 2030 r. oraz do 2040 r’’)”).

Głównym celem Krajowego Programu Ochrony Powietrza do roku 2020 (z perspektywą do roku 2030) jest poprawa jakości powietrza, w szczególności na obszarach, gdzie stwierdzone zostały przekroczenia standardów norm. Dotyczy to zwłaszcza osiągnięcia dopuszczalnych poziomów pyłu zawieszonego, benzo(a)pirenu, związków azotu, ozonu i innych substancji szkodliwych w powietrzu (wymaganych przepisami prawa unijnego), a także – poziomów wskazywanych przez Światową Organizację Zdrowia, w perspektywie do 2030 r. W programie przedstawione zostały:

- propozycje zmian prawa, dotyczące m.in. jakości paliw, wymagań technicznych dla nowych kotłów opalanych paliwami stałymi,
- harmonogram działań (organizacyjnych, inwestycyjnych itp.) niezbędnych do osiągnięcia poprawy jakości powietrza w Polsce,
- podmioty odpowiedzialne za realizację działań (na poziomie rządowym i samorządowym),
- systemy monitorowania realizacji programu (ustalone zostały wskaźniki, które powinny zostać osiągnięte w latach 2018 i 2020),
- możliwe źródła finansowania (Narodowy Fundusz Ochrony Środowiska i Gospodarki Wodnej, fundusze wojewódzkie, a także środki unijne przeznaczone na ochronę środowiska).

Aktualizacja Krajowego Programu Ochrony Powietrza określa działania naprawcze do realizacji w perspektywie krótko, średnio i długoterminowej, które będą spójne z dotychczas realizowaną polityką poprawy jakości powietrza oraz przeciwdziałania zmianom klimatu na poziomie krajowym oraz wojewódzkim i gminnym.

Krajowy plan gospodarki odpadami 2022 (projekt uchwały Rady Ministrów w sprawie Krajowego planu gospodarki odpadami 2028)

Plan określa politykę zagospodarowania wszystkich wytwarzanych odpadów (w gospodarstwach domowych, przedsiębiorstwach, przemyśle), która wpisuje się w założenia gospodarki o obiegu



zamkniętym. Przewiduje realizację działań znajdujących się najwyżej w hierarchii sposobów postępowania z odpadami tj. wg kolejności: zapobieganie powstawania odpadów, przygotowywanie do ponownego użycia (realizacja niezbędnej infrastruktury do selektywnego zbierania odpadów u źródła), recykling i inne procesy odzysku. Za wiodące cele plan przyjmuje: zmniejszenie ilości powstających odpadów, zwiększanie świadomości społeczeństwa na temat właściwego gospodarowania odpadami (w tym odpadami z żywności i innymi odpadami ulegającymi biodegradacji), zmniejszenie ilości odpadów ulegających biodegradacji kierowanych na składowiska odpadów, dążenie do zmniejszania ilości składowanych odpadów oraz osiągnięcie odpowiednich poziomu odzysku i recyklingu. W dokumencie zakłada się: przeciwdziałanie nielegalnemu, transgranicznemu przemieszczaniu odpadów, tworzenie synergii pomiędzy nurtem gospodarki o obiegu zamkniętym i unijną polityką klimatyczno – energetyczną, jak również tworzenie praktyk sprzyjających rozwojowi rynku surowców wtórnych.

Zapisy powyższych przepisów zostały przede wszystkim uwzględnione w procedurze sporządzania miejscowego planu, który wymaga opracowania prognozy oddziaływania na środowisko w ramach strategicznej oceny oddziaływania planów i programów. Niniejszy dokument dodatkowo, oprócz samego projektu planu, podlega ocenie społeczeństwa i jest dostępny do wglądu w trakcie sporządzania planu, jak i po jego zakończeniu. Ponadto społeczność może składać zarówno wnioski, jak i uwagi do tego dokumentu. Prognoza zawiera opis metod analiz skutków realizacji ustaleń miejscowego planu na środowisko oraz sposób oddziaływania zapisów planu na poszczególne komponenty środowiska. Jednocześnie integralną częścią każdego planu jest pisemne podsumowanie uzasadniające wybór przyjętego dokumentu w odniesieniu do rozpatrywanych rozwiązań alternatywnych oraz zawierające propozycje metod przeprowadzania monitoringu realizacji ustaleń planu i jego częstotliwość.

Program ochrony i zrównoważonego użytkowania różnorodności biologicznej wraz z Planem działań na lata 2015-2020 (w trakcie opracowywania Program ochrony i zrównoważonego użytkowania różnorodności biologicznej na lata 2022-2027 z perspektywą do 2030 roku)

Ponadto w dniu 6 listopada 2015 r. Rada Ministrów uchwaliła „Program ochrony i zrównoważonego użytkowania różnorodności biologicznej wraz z Planem działań na lata 2015-2020”, natomiast w trakcie opracowywania jest „Program ochrony i zrównoważonego użytkowania różnorodności biologicznej na lata 2022-2027 z perspektywą do 2030 roku”. Dokument ten zakłada kompleksową i uwzględniającą wszelkie najistotniejsze potrzeby zachowania różnorodności biologicznej realizację zobowiązań wynikających z zawartych przez Polskę zobowiązań międzynarodowych oraz efektywną ochronę i zrównoważone użytkowanie zasobów przyrody. Jest to także kontynuacja i rozwinięcie analogicznego dokumentu zatwierdzonego przez Radę Ministrów w dniu 26 października 2007 roku.

Projekt planu ogólnego powiązany jest z powyższymi dokumentami, m. in. poprzez wprowadzenie ustaleń dotyczących:

1. ochrony gleb (wyznaczenie lokalizacji stref otwartych, określenie optymalnych wskaźników minimalnego udziału powierzchni biologicznie czynnej dla stref z dopuszczoną zabudową)
2. jakości wód powierzchniowych (w miejscach występowania wód powierzchniowych stojących i płynących wyznaczenie lokalizacji stref otwartych, wprowadzenie profilu dodatkowego dla poszczególnych stref – tereny wód, dodatkowo określenie optymalnych wskaźników minimalnego udziału powierzchni biologicznie czynnej zachowujący wprowadzanie wód do grunt (gdy potrzeba po odpowiednim podczyszczeniu) i ich infiltrację);
3. jakości powietrza (odpowiednia lokalizacja planowanych stref gospodarczych z zachowaniem bufora od terenów zamieszkania).



Opracowywany projekt planu ogólnego musi być zgodny z obowiązującymi przepisami prawa oraz planami i programami przyjętymi w gminie. Natomiast dokumenty te jak zostało to wyżej wspomniane są dostosowywane do zapisów krajowych polityk i strategii opartych na standardach i przepisach wspólnotowych oraz przyjętych przez Polskę konwencjach międzynarodowych.

Analizowany projekt planu ogólnego uwzględni powyższe zapisy poprzez poddanie go ocenie oddziaływania na środowisko, jaką jest także opracowanie prognozy oddziaływania na środowisko skutków ustaleń planu ogólnego. Jednocześnie w procedurze sporządzania planu ogólnego, jak i prognozy zapewniony jest dostęp społeczeństwa i możliwość konsultacji obu dokumentów. Przeanalizowano również wszystkie aspekty środowiskowe, takie jak wpływ na ewentualne obszary Natura 2000, który występuje w południowej części obszaru opracowania (Natura 2000 Dolina Śwędrni). Dodatkowo w zakresie prognozy został określony monitoring realizacji ustaleń planu i ich wpływ na środowisko przyrodnicze. Jednocześnie określając w projekcie planu szczegółowe parametry zagospodarowania terenu i jego możliwe przeznaczenie wzięto pod uwagę możliwości przyjęcia nowej zabudowy na dany obszar oraz jego chłonność środowiskową.

Ważne również pod względem klimatycznym opracowanie „Strategicznego planu adaptacji dla sektorów i obszarów wrażliwych na zmiany klimatu do roku 2020 z perspektywą do roku 2030” (tzw. SPA2020) wskazuje iż skutki zmian klimatu, zwłaszcza wzrost temperatury, częstotliwości i nasilenia zjawisk ekstremalnych, występujące w ostatnich kilku dekadach pogłębiają się i z tego względu stały się przedmiotem zainteresowania rządów i społeczności międzynarodowej. Przeprowadzone badania naukowe wykazały, że zjawiska powodowane przez zmiany klimatu stanowią zagrożenie dla społecznego i gospodarczego rozwoju wielu krajów na świecie, w tym także dla Polski. Wysiłki na rzecz dostosowania się do skutków zmian klimatu powinny być zatem podejmowane jednocześnie z realizowanymi przez Polskę działaniami ograniczającymi emisję gazów cieplarnianych.

Przy formułowaniu działań SPA przesądzono, że dokument powinien zawierać różne grupy działań adaptacyjnych m. in. Minimalizację podatności na ryzyko związane ze zmianami klimatu, uwzględniając ten aspekt na etapie planowania inwestycji. Projekt planu uwzględni powyższe założenie, wprowadzając m.in. ograniczenia w możliwości lokalizacji rozproszonej zabudowy mieszkaniowej, odpowiednie strefy otwarte wolne od zabudowy i utwardzenie terenu oraz minimalne udziały powierzchni biologicznie czynnej. Udział zieleni w zurbanizowanej strukturze gminy będzie miał niewymierne pozytywne skutki poprawy klimatu lokalnego, w tym zmniejszenia zjawisk ekstremalnych.

7.4. Skutki braku realizacji ustaleń projektu planu

Plan ogólny ma zastąpić dotychczasowe studia uwarunkowań i kierunków zagospodarowania przestrzennego. Plan ogólny będzie aktem prawa miejscowego, zatem jego postanowienia będą wiążące zarówno przy uchwalaniu miejscowych planów zagospodarowania przestrzennego jak i przy wydawaniu decyzji o warunkach zabudowy (WZ). Decyzje WZ będą mogły być wydawane wyłącznie na obszarach wskazanych w planie ogólnym. Dzięki temu rozwiązaniu gminy będą posiadały większy wpływ na rozwój miejscowy zabudowy i jej charakter. Rozwiązanie to ma na celu ograniczyć niekontrolowane rozlewanie się zabudowy. Ustawodawca przewidział na uchwalenie planów ogólnych termin do 30 czerwca 2026 r. Po tej dacie studia uwarunkowań i kierunków zagospodarowania gminy tracą moc. Brak planu ogólnego na terenie gminy uniemożliwi prowadzenie jakichkolwiek prac o charakterze planistycznym. Podobnie bowiem jak w przypadku decyzji WZ, która nie będzie mogła być wydana bez wcześniejszego określenia obszarów uzupełnienia zabudowy, niemożliwe także będzie uchwalanie planów miejscowych.

Brak realizacji ustaleń planu – nie spowoduje likwidacji istniejącego zainwestowania gminy może przyczynić się jedynie do jego nieprawidłowego i ograniczonego rozwoju.



7.5. Istotne dla projektu planu zapisy zawarte w ustawach

Projekt planu zawiera istotne z punktu widzenia ochrony środowiska i krajobrazu, zapisy wynikające z ustawy *Prawo ochrony środowiska* z dnia 27 kwietnia 2001 r. Zgodnie z art. 72 ww. ustawy w planie należy zapewnić warunki utrzymania równowagi przyrodniczej i racjonalną gospodarkę zasobami środowiska, m.in. poprzez:

- ustalanie programów racjonalnego wykorzystania powierzchni ziemi,
- zapewnianie kompleksowego rozwiązania problemów zabudowy (...), ze szczególnym uwzględnieniem gospodarki wodnej, odprowadzania ścieków, gospodarki odpadami, systemów transportowych i komunikacji publicznej oraz urządzania i kształtowania terenów zieleni,
- uwzględnianie konieczności ochrony wód, gleby i ziemi przed zanieczyszczeniem w związku z prowadzeniem gospodarki rolnej,
- zapewnianie ochrony walorów krajobrazowych środowiska i warunków klimatycznych,
- uwzględnienia potrzeb w zakresie zapobiegania ruchom masowym ziemi i ich skutkom,
- uwzględnianie innych potrzeb w zakresie ochrony powietrza, wód, gleby, ziemi, ochrony przed hałasem, wibracjami i polami elektromagnetycznymi.

Ustawa ta wskazuje na zakres zagadnień, które należy w planie uwzględnić, a analizowany projekt planu ogólnego, odpowiednio do zakresu i problemów, które reguluje, spełnia warunki ustawowe. W zakresie zasad ochrony środowiska i przyrody w planie:

- a) wyznaczono obszary uzupełnienia zabudowy w celu racjonalnego wykorzystania powierzchni ziemi i ograniczenia rozprzestrzeniania się zabudowy,
- b) ustalono strefy otwarte wolne od zabudowy na których zachowuje się funkcję gruntów leśnych, rolnych, wodny terenów łąk, zieleni naturalnej;
- c) wyznaczono strefy planistyczne dopuszczające zainwestowanie i zabudowę, określając jednocześnie optymalne wskaźniki zabudowy i zachowanie minimalnego udziału biologicznie czynnego na ich terenie zapewniając tym m.in. ochronę krajobrazu środowiska i lokalnych warunków klimatycznych;
- d) dla każdej strefy związanej z zabudową jako profil dodatkowy dopuszczono pozostawienie terenu zieleni naturalnej;
- e) nie wyznaczono terenów zagrożonych ruchami masowymi, ani terenów na których występują te ruchy z uwagi na brak występowania takich zagrożeń na obszarze gminy.

Ustawa *Prawo ochrony środowiska* w art. 73 ust. 1 stanowi, że w planie ogólnym należy uwzględnić ograniczenia wynikające z:

- 1) ustanowienia szczególnych form ochrony przyrody,
- 2) utworzenia obszarów ograniczonego użytkowania lub stref przemysłowych,
- 3) wyznaczenia obszarów cichych w aglomeracji oraz obszarów cichych poza aglomeracją,
- 4) strategicznych map hałasu,
- 5) ustalenia w trybie przepisów ustawy z dnia 20 lipca 2017 r. *Prawo wodne* (tj. Dz. U. z 2023 r., poz. 1478 ze zm.), warunków korzystania z wód regionu wodnego i zlewni oraz ustanowienia stref ochronnych ujęć wód, a także obszarów ochronnych zbiorników wód śródlądowych,
- 6) przepisów ustawy z dnia 16 czerwca 2023 r. o wielkoobszarowych terenach zdegradowanych.

Ad 1) Na obszarze gminy Ceków-Kolonia obowiązują dwie obszarowe formy ochrony przyrody (w trybie ustawy z dnia 16 kwietnia 2001 o ochronie przyrody (Dz. U. z 2023 r. poz. 1336 ze zm.), które w części



się ze sobą pokrywają oraz jeden punktowy – pomnik przyrody. Do obszarowych form ochrony przyrody zlokalizowanych na obszarze gminy zaliczono: obszar Natura 2000 Dolina Swędrni oraz Obszar Chronionego Krajobrazu Dolina Rzeki Swędrni. W przypadku pomników przyrody, ich zachowanie i ochronę określają przepisy odrębne.

Ad 2) W planie ogólnym wyznaczono nowe oddzielne strefy gospodarcze z zachowaniem odpowiedniego bufora ochronnego od zabudowy mieszkaniowej. Zgodnie z Planem Województwa Wielkopolskiego na terenie gminy Ceków-Kolonia nie wyznacza się obszarów ograniczonego użytkowania. Natomiast zgodnie z art. 166. ustawy *Prawo wodne* oraz z art. 73 ust. 1. pkt. 2 ustawy *Prawo ochrony środowiska*, do obszarów ograniczonego użytkowania na terenie gminy zaliczono:

- a) Obszar szczególnego zagrożenia powodzią tj.:
 - obszar szczególnego zagrożenia powodzią dla którego prawdopodobieństwo wystąpienia powodzi jest wysokie i wynosi $Q= 10\%$, raz na 10 lat,
 - obszar szczególnego zagrożenia powodzią dla którego prawdopodobieństwo wystąpienia powodzi jest średnie i wynosi $Q= 1\%$, raz na 100 lat,
- b) Obszar zagrożenia powodzią dla którego prawdopodobieństwo wystąpienia powodzi jest niskie i wynosi raz na 500 lat, $Q=0,2\%$.

Wyżej wymienione obszary występują wyłącznie wzdłuż przebiegu rzeki Swędrni i w większości nie stanowią one terenów zabudowanych. Plan ogólny nie wyznacza na ich obszarze nowych terenów pod zabudowę.

Ad 3) Rada powiatu kaliskiego nie wyznaczyła na terenie powiatu w tym gminy Ceków-Kolonia obszarów cichych w aglomeracji lub obszarów cichych poza aglomeracją.

Ad 4) Zgodnie ze Strategiczną Mapą Hałasu dla dróg wojewódzkich o ruchu powyżej 3 000 000 pojazdów rocznie zlokalizowanych w województwie wielkopolskim (opracowanie z czerwca 2022 r.) droga wojewódzka nr 470 na odcinku przebiegającym przez gminę Ceków-Kolonia nie jest objęta badaniem tym samym nie wyznaczono dla niej ewentualnych terenów zagrożonych przekroczeniem LDWN i LN. .

Ad 5) Na terenie gminy Ceków-Kolonia nie jest określona pośrednia strefa ochronna ujęć wód ani obszary ochronne zbiorników wód śródlądowych.

Ad 6) Na terenie gminy Ceków-Kolonia nie wyznaczono wielkoobszarowych terenów zdegradowanych, w myśl ustawy z dnia 16 czerwca 2023 r. (Dz. U. 2023 poz. 1719).

Zgodnie z ustawą *o ochronie przyrody*, z dnia 16 kwietnia 2004 r., w planie ogólnym muszą być uwzględnione cele ochrony przyrody, wśród których do najbardziej istotnych należą:

- utrzymanie procesów ekologicznych i stabilności ekosystemów,
- zachowanie różnorodności biologicznej,
- zapewnienie ciągłości istnienia gatunków roślin, zwierząt i grzybów, wraz z ich siedliskami, przez ich utrzymywanie lub przywracanie do właściwego stanu ochrony,
- ochrona walorów krajobrazowych, zieleni w miastach i wsiach oraz zadrzewień,
- utrzymywanie lub przywracanie do właściwego stanu ochrony siedlisk przyrodniczych, a także pozostałych zasobów, tworów i składników przyrody.

Ustalenia analizowanego projektu planu ogólnego nie powinny negatywnie wpływać na gatunki oraz siedliska przyrodnicze występujące w granicach gminy oraz w jej sąsiedztwie, gdyż projekt jest zgodny z ograniczeniami związanymi z występującymi w granicach gminy obszarowymi formami ochrony przyrody.

Analizowany projekt planu ogólnego realizuje inne cele ustawy *o ochronie przyrody* poprzez m.in.: zachowanie strefy otwartej i jej bioróżnorodności.



Ochrona środowiska związana jest z różnymi dziedzinami działalności ludzkiej. Dodatkowo występują ustawy, regulujące w sposób szczegółowy zakres i zasady tej ochrony – takie jak: *Prawo łowieckie*, *ustawa o ochronie zwierząt*, *ustawa o lasach*, *ustawa o ochronie gruntów rolnych i leśnych*.

7.6. Istniejące problemy ochrony środowiska istotne z punktu widzenia projektu planu

Wśród istniejących i potencjalnych problemów ochrony środowiska w gminie Ceków-Kolonia, które dotyczą także terenu objętego opracowaniem, wymienić należy m. in.:

- zanieczyszczenie pochodzenia antropogenicznego wód podziemnych,
- występowanie charakterystycznych dla terenów zabudowanych gleb antropogenicznych – przekształconych w wyniku działalności człowieka,
- zanieczyszczenia powietrza i wód oraz zagrożenia związane z generowaniem hałasu z terenów komunikacyjnych,
- emisja zanieczyszczeń ze źródeł punktowych: miejskich, rolniczych.

Opracowywany dokument odnosi się do obszaru położonego w jednostce administracyjnej częściowo zurbanizowanej, gdzie dokonano już przekształcenia środowiska. Niezagospodarowane na chwilę obecną tereny zielone i rolne plan zakłada w dużej mierze zachować. Dla takiego zagospodarowania terenów najistotniejsze jest ograniczenie zanieczyszczeń przenikających do gleby oraz powietrza, oraz zapewnienie maksymalnej możliwej różnorodności biologicznej. Projekt planu dla terenów wprowadza wymogi i ograniczenia, które zachowują harmonię terenów z otoczeniem oraz nawiązują do obecnie obowiązujących przepisów oraz standardów ochrony środowiska.

8. Ocena oddziaływania na komponenty środowiska i zagrożenia dla środowiska w wyniku realizacji ustaleń projektu planu

8.1. Oddziaływanie na rzeźbę terenu i gleby

Na obszarze opracowania nie przewiduje się większych zmian rzeźby terenu. Przekształceniom mogą ulec jedynie tereny pod nowymi budynkami, co związane jest z ich posadowieniem i fundamentowaniem. Wszelkie tego typu przekształcenia, prowadzące do wprowadzenia nowego zainwestowania, w postaci nowych budynków i obsługującej je infrastruktury komunikacyjnej, wiążą się z nieodwracalnym zniszczeniem powierzchni ziemi i gleby. Mogą w ten sposób powstawać nowe formy antropogeniczne, takie jak: zwałowiska, nasypy, powierzchnie niwelowane. Ograniczenie strefowe dopuszczonych zabudowań w planie ogólnym, jak również wyznaczenie obszaru uzupełnień zabudowy powinien w znacznym stopniu ograniczyć przekształcanie nieracjonalne powierzchni ziemi.

Ponadto prace ziemne związane z fundamentowaniem budynków powodują powstawanie mas ziemnych, które należy w odpowiedni sposób zagospodarować. Dlatego też zagospodarowanie mas ziemnych pochodzących z wykopów, a spełniających standardy jakości gleby lub ziemi powinno być dokonywane na działce inwestorskiej, poprzez wykorzystanie ich do kształtowania terenów zieleni towarzyszącej inwestycjom, z możliwością usuwania ich także poza obszar inwestycji, zgodnie z przepisami odrębnymi (tj. ustawy o odpadach).

Część terenów stanowiących grunty rolne chronione (klas II-III) plan ogólny przeznacza pod cele inne niż rolnicze (tj. między innymi pod strefę SJ, SP, SU, SN). Są to głównie grunty znajdujące się przy głównych ciągach komunikacyjnych. Strefy SJ wyznaczone są głównie w obszarach uzupełnień zabudowy, tj. w



miejskach, w których sąsiednie tereny już uległy przekształceniom. Kompleksy gruntów leśnych, natomiast, które również stanowią przedmiot ochrony zgodnie z ustawą z dnia 3 lutego 1995 r. o ochrony gruntów rolnych i leśnych (Dz. U. z 2024 poz. 82) projekt planu ogólnego przeznaczają pod strefę otwartą, zachowując tym samym ich przeznaczenie. W miejscowych ewentualnych włączeniach (tj. przeznaczeniach pod strefę związaną z zabudową) projekt planu ogólnego przewiduje możliwość zachowania terenów leśnych wskazując w profilu dodatkowym „teren lasu”.

Z tego względu, oraz mając na uwadze fakt, że plan ogólny nie wyklucza z funkcji rolniczych i leśnych zwartych i większych kumplesów występowania gruntów rolnych wyższych klas bonitacyjnych i gruntów leśnych, należy uznać przyjęte rozwiązanie za zasadne.

8.2. Oddziaływanie na warunki podłoża

W wyniku wprowadzonego zapisami projektu Planu ogólnego warunki podłoża na przedmiotowym obszarze nie powinny ulec większym zmianom, biorąc pod uwagę niewielką powierzchnię potencjalnej nowej zabudowy oraz planowane zainwestowanie terenów. W miejscach wprowadzenia nowej zabudowy i lokalizacji elementów infrastruktury technicznej i dojazdów nastąpi uszczelnienie powierzchni kosztem obszarów biologicznie czynnych. Istotną ingerencją w warunki gruntowe może być ewentualna realizacja kondygnacji podziemnych, dlatego należy rozważyć zastrzeżenie na etapie sporządzania miejscowego planu lub wydawania decyzji o warunkach zabudowy, że ich budowa nie może doprowadzać do destabilizacji stosunków wodnych lub niekorzystnego oddziaływania na stateczność gruntów.

Pod względem warunków geologiczno-inżynierskich obszar gminy przeznaczony pod zabudowę nie przedstawia większych trudności dla sytuowania budynków. Niemniej jednak wskazane byłoby, podczas wprowadzaniu nowych inwestycji, wszelkie prace zmieniające kształt terenu i wpływające na nośność gruntów poprzedzać szczegółowymi badaniami geotechnicznymi, wykonywanymi zgodnie z przepisami szczególnymi (rozporządzenie Ministra Spraw Wewnętrznych i Administracji z dnia 25 kwietnia 2012 r. w sprawie ustalania geotechnicznych warunków posadawiania obiektów budowlanych (Dz. U. z 2012r. poz. 463).

Na terenie gminy nie występują złoża, z tego względu plan ogólny nie wyznacza terenów i obszarów górniczych, które mogłyby mieć zasadniczy wpływ na miejscowe warunki podłoża.

8.3. Oddziaływanie na warunki wodne

Wprowadzone ustalenia planu ogólnego nie określają zasad ochrony wód podziemnych i powierzchniowych, jednak poprzez wyznaczenie odpowiednich stref – adekwatnych do istniejących uwarunkowań hydrograficznych w sposób racjonalny powinny chronić zarówno powierzchniowy jak i podziemny zasób wodny.

W późniejszym etapie procesu planistycznego tj. w trakcie sporządzania miejscowego planu lub wydawania decyzji ustalających warunki zabudowy winno być określone dla poszczególnych terenów sposób odprowadzenia ścieków bytowych, komunalnych i przemysłowych, który zagwarantuje ochronę gruntów przed zanieczyszczeniami. Ścieki bytowe i komunalne odprowadzane winne być do kanalizacji sanitarnej z ograniczeniem lokalizacji przydomowych oczyszczalni ścieków, szczególnie na terenach znajdujących się w obszarze Głównego Zbiornika Wód Podziemnych nr 151 Turek-Konin-Koło. Ponadto ścieki przemysłowe odprowadzane winne być wyłącznie do kanalizacji sanitarnej, a w przypadku lokalizacji zakładów odprowadzających ścieki przemysłowe o zanieczyszczeniach przekraczających dopuszczalne normy dla ścieków komunalnych należy na terenie działki inwestora pobudować podczyszczalnię ścieków



przemysłowych. W zakresie kanalizacji deszczowej i melioracji docelowo do odwodnienia ulic i placów umiejscowionych na terenie intensywnej zabudowy powinno się przewidzieć do sieci kanalizacji deszczowej (z zainstalowanymi separatorami w ramach obowiązujących przepisów). Dla dróg położonych poza obszarami zurbanizowanymi, ciągów pieszo-rowerowych, ulic niepublicznych, czy małych ulicach dojazdowych należy przewidzieć odwodnienie w sposób niekonwencjonalny tj. poprzez budowę nawierzchni przepuszczalnych, rowów żwirowych lub odkrytych, czy rynsztoków przykrawężnikowych stosownie do podłoża, zagospodarowania terenu i stosunków gruntowo-wodnych (zachodnia część gminy leży na glinach zwałowych charakteryzujących się niską przepuszczalnością wód). Ponadto odprowadzenie wód opadowych i roztopowych z terenów działek budowlanych o funkcji usługowej, w zależności od warunków i możliwości powinny być odprowadzone do sieci kanalizacji deszczowej lub zagospodarowywane w indywidualny sposób, tzn. w razie braku możliwości dopuszcza się odprowadzenie wód opadowych na własny teren nieutwardzony, do dołów chłonnych lub do zbiorników retencyjnych. Natomiast na terenach przeznaczonych pod zabudowę mieszkaniową i mieszkaniowo-usługową należy dążyć do maksymalnego retencjonowania wód opadowych i roztopowych z możliwością wtórnego ich wykorzystania do celów bytowo-gospodarczych (tj. ograniczyć odprowadzanie wód na rzecz ewaporacji). Plan ogólny umożliwia takie rozwiązanie poprzez zachowanie odpowiedniego udziału powierzchni biologicznie czynnej w strefach zabudowanych.

Wprowadzenie powyższych zapisów do dokumentów planistycznych niższego szczebla pozwolą, aby stan wód gruntowych nie uległ pogorszeniu w wyniku potencjalnych zanieczyszczeń mogących pochodzić z wprowadzanych zapisami Planu ogólnego stref planistycznych o podstawowym profilu związanym z zabudową.

Zabudowa większej liczby terenów może przyczynić się w zakresie wód powierzchniowych do zagrożenia ich zanieczyszczeniami na terenach o nieuregulowanej gospodarce wodno-ściekowej oraz możliwości zmiany kierunku spływu wód opadowych w obszarze wykonywania ziemnych prac budowlanych oraz z terenów zabudowanych i utwardzonych. Wobec czego przy wzroście powierzchni zabudowy na terenie gminy należy w sposób równomierny rozwijać sieć wodociągową oraz sieci kanalizacji ściekowej i deszczowej.

Zgodnie z „Planem gospodarowania wodami na obszarze dorzecza Odry” zatwierdzonym Rozporządzeniem Ministra Infrastruktury z dnia 16 listopada 2022 r. (Dz.U. z 2023 poz. 335) celem środowiskowym wg art. 4 Ramowej Dyrektywy Wodnej dla wód powierzchniowych jest:

- nie pogorszenie się stanu wód powierzchniowych oraz ochrona i przywrócenie dobrego stanu JCW,
- osiągnięcie, co najmniej dobrego stanu lub potencjału ekologicznego wód powierzchniowych,
- stopniowe eliminowanie, a w rezultacie zaprzestanie zrzutów do wód powierzchniowych substancji priorytetowych i niebezpiecznych, a także zapobieganie dopływowi zanieczyszczeń do wód podziemnych,
- odwrócenie każdej znaczącej i ciągłej tendencji wzrostu stężenia każdego zanieczyszczenia wynikającego z wpływu działalności człowieka w celu stopniowej redukcji zanieczyszczenia wód podziemnych
- osiągnięcie zgodności ze wszystkimi normami i celami określonymi w ustawodawstwie wspólnotowym dla obszarów chronionych

Natomiast zgodnie z art. 59 Prawa Wodnego celem środowiskowym dla wód podziemnych jest:

- zapobieganie lub ograniczenie wprowadzania lub ich zanieczyszczeń,
- zapobieganie pogorszeniu oraz poprawa ich stanu,
- ich ochrona i podejmowanie działań naprawczych, a także zapewnienie równowagi między poborem a zasilaniem tych wód, tak aby osiągnąć ich dobry stan.

Dla spełnienia wymogu nie pogarszania stanu części wód, dla części wód będących w co najmniej dobrym stanie chemicznym i ilościowym, celem środowiskowym będzie utrzymanie tego stanu. Ze względu



na fakt, iż jakość wód podziemnych w JCWPd nr 71 jest zagrożona ilościowo nieosiągnięciem celu środowiskowego, jakim jest utrzymanie dobrego stanu chemicznego i ilościowego właściwym będzie wprowadzenie odpowiednich ograniczeń i obostrzeń w dokumentach planistycznych niższego szczebla. Natomiast jakość wód podziemnych JCWPd nr 81 jest niezagrażona i wskazane będzie choć utrzymanie tego stanu.

Dla wód powierzchniowych cele środowiskowe zostały oparte na wartościach granicznych poszczególnych wskaźników fizyko-chemicznych, biologicznych i hydromorfologicznych określających stan ekologiczny wód powierzchniowych oraz wskaźników chemicznych świadczących o stanie chemicznym wody, odpowiadających warunkom osiągnięcia przez te wody dobrego stanu, z uwzględnieniem kategorii wód, wg rozporządzenia w sprawie sposobu klasyfikacji stanu jednolitych części wód powierzchniowych. Ustalono dla jednolitych części wód - JCWP Swędznia (RW600010184829), JCWP Powa (RW60001518352999), JCWP Czarna Struga do Bawołu (RW6000151835659) , będących obecnie w złym stanie/potencjale ekologicznym, że celem środowiskowym będzie dążenie do przynajmniej dobrego stanu/potencjału.

Wprowadzenie zapisami planu ogólnego nowych stref pod zabudowę głównie mieszkaniową oraz w mniejszym stopniu pod zabudowę usługową i usługowo-produkcyjną (strefa gospodarcza) dotychczas użytkowanych rolniczo, wpłynie na ograniczenie zanieczyszczeń środowiska gruntowo – wodnego pochodzącego ze źródeł rolniczych. Przy rozwoju nowego rodzaju zabudowy należy jednak, wraz z powstawaniem nowych inwestycji, zapewnić odprowadzanie ścieków i doprowadzenie wód opadowych w sposób powodujący jak najmniej zanieczyszczeń (jak wyżej wymieniono). Ponadto projektowane przeznaczenie strefowe określone w Planie Ogólnym i ograniczenie rozprzestrzeniania się niekontrolowanej zabudowy powinno przyczynić się do osiągnięcia celów środowiskowych zawartych w „Planie gospodarowania wodami na obszarze dorzecza Odry” gdyż rozbudowa sieci wodociągowej i budowa sieci kanalizacyjnej stanie się bardziej opłacalna – a tym samym wyeliminuje niekontrolowane i nie badane pod względem technicznym przydomowe oczyszczalnie ścieków.

8.4. Oddziaływanie na szatę roślinną, świat zwierzęcy oraz obszary chronione i obszary Natura 2000

Ochrona środowiska na obszarze objętym opracowaniem opiera się na ustaleniach dotyczących udziału powierzchni terenu biologicznie czynnego na terenie przeznaczonym pod zabudowę oraz wyznaczeniu na obszarze w chwili obecnej niezagospodarowanym, zielonym – strefy otwartej dla której profil podstawowy to m.in: teren rolnictwa z zakazem zabudowy, teren lasu, teren zieleni naturalnej, teren wód. Plan ogólny zachowując istniejące skupiska leśne oraz w całości zachowując tereny wód pozwoli na zachowanie ciągłości biologicznej w gminie jak i poza nią. Istotnym zagadnieniem przy oddziaływaniu na szatę roślinną jest wystrzeżenie się na obszarze opracowania wprowadzania nasadzeń gatunków obcych i inwazyjnych (wśród nich to m.in. bożodrzew gruczołowany, ambrozja bylicolistna, słonecznik bulwiasty, barszcz Mantegazziego, rdestowiec japoński lub sachaliński, orzech włoski). Takie zapisy winny znaleźć się na etapie sporządzania dokumentacji planistycznej niższego szczebla (planów miejscowych czy decyzji ustalających warunki zabudowy).

Proponowane funkcje terenów, zgodnie z ustaleniami projektu planu ogólnego, nie powinny negatywnie oddziaływać na formy ochrony przyrody tj. Obszar Natura 2000 „Dolina Swędzni” oraz Obszar Chronionego Krajobrazu Dolina Rzeki Swędzni w okolicach Kalisza. Rozwój przestrzenny gminy skierowany został w projekcie poza Obszar Natura 2000. Natomiast dla Obszaru Chronionego Krajobrazu, z uwagi na lokalizację w nim większej jednostki osadniczej jaką jest miejscowość Kamień wprowadzono wyłącznie strefy



gospodarcze w ramach istniejącej zabudowy z możliwością jej dalszego rozwoju. Dla obszarów chronionych wykluczono możliwość lokalizacji elektrowni słonecznych i innych elektrowni OZE.

Realizacja zapisów planu wpłynie na faunę obszarów analizowanych poprzez potencjalne zwiększenie udziału zabudowy (w nowo wyznaczanych strefach zabudowy). Należy jednak zauważyć, że planowana zabudowa uwzględnia zasadę zrównoważonego rozwoju, gdyż zachowuje część terenów biologicznie czynnych.

Ze względu na silny wpływ czynnika antropogenicznego, konieczne jest zachowanie ciągłości korytarzy migracyjnych (korytarza ekologicznego), który projekt planu ogólnego respektuje. Możliwa intensyfikacja zabudowy wywołana uchwaleniem planu nie wpłynie negatywnie na możliwość migracji roślin oraz zwierząt. Nie przewiduje się zatem negatywnego wpływu na faunę oraz florę.

Zgodnie z ustawą o ochronie przyrody i Rozporządzeniem Ministra Środowiska w sprawie ochrony gatunkowej zwierząt dla gatunków wymienionych w pkt. 6.6 niniejszej prognozy, a objętych ochroną ścisłą lub częściową, obowiązuje szereg zakazów i nakazów, które w przypadku zaobserwowania tych gatunków muszą być bezwzględnie przestrzegane. Część projektowanych stref planistycznych – są funkcjami mogącymi generować pewne uciążliwości dla tych gatunków, dlatego należy, szczególnie w czasie budowy, przestrzegać okresów lęgowych oraz stosować rozwiązania technologiczne ograniczające hałas.

8.5. Oddziaływanie na stan higieny atmosfery, klimat lokalny i akustyczny

Realizacja ustaleń projektu Planu Ogólnego, szczególnie biorąc pod uwagę projektowane w większości profile funkcjonalne, nie powinny wpłynąć znacząco na zmianę warunków klimatu akustycznego. Jednocześnie każde zwiększenie terenów zabudowy kosztem terenów biologicznie czynnych, w szczególności zadrzewionych, przyczynia się do przekształcenia warunków topoklimatycznych. Natomiast oba ww. czynniki mogą wpływać na pogorszenie jakości powietrza.

Ogólny wpływ na zmiany lokalnych warunków klimatycznych, w wyniku realizacji ustaleń projektu planu ogólnego, ograniczy się do: hamowania przepływu mas powietrza z kierunków zachodnich w miejscach zwiększonej zabudowy, choć możliwość swobodnego przewietrzania terenu powinna pozostać. Ze względu na uszczelnienie części powierzchni terenu obecnie biologicznie czynnego zmniejszy się powierzchnia parowania. W okresie prowadzenia prac budowlanych nastąpi wzrost zapylenia, szczególnie w suche dni. Temperatura może ulec nieznacznemu wzrostowi w miejscach intensywniejszej zabudowy, a zabudowa w bliższej odległości od cieków wodnych może przyczynić się do dłuższego zatrzymania chłodnych mas powietrza w dolinach rzecznych i tym samym cieplejszego powietrza nad nimi zalegającego.

Przez teren gminy Ceków-Kolonia przebiega wyłącznie droga wojewódzka nr 470 o randze drogi zbiorczej. Mimo tego należy w jej ciągu dążyć do ograniczeń natężenia hałasu związanych z komunikacją poprzez wprowadzanie zieleni izolacyjnej, ewentualnie poprzez lokalizację ekranów akustycznych oraz stosowanie „cichych nawierzchni” drogowych takich jak: asfalt porowaty (PA), dwuwarstwowe nawierzchnie porowate, MNU- mieszanka o nieciąglym uziarnieniu lub SMA- mastyks grysowy, mieszanka z dodatkiem gumy) lub jeszcze innych środków technicznych, technologicznych i organizacyjnych niwelujących to negatywne oddziaływanie.

W celu poprawy higieny powietrza należy dążyć do utrzymania wysokiej jakości powietrza poprzez ograniczenie emisji zanieczyszczeń stosując do celów grzewczych technologii opartej o przepisy odrębne, to jest zgodne m.in z uchwałą nr XXI/391/20 Sejmiku Województwa Wielkopolskiego z dnia 13 lipca 2020 r. w sprawie określenia Programu ochrony powietrza dla strefy wielkopolskiej. Jedyne uciążliwości w zakresie emisji pyłów i gazów mogą wystąpić w fazie budowy poszczególnych obiektów i będą one związane z pracami budowlanymi i konstrukcyjno-montażowymi (m.in. wykopy, wzmożony ruch pojazdów, szczególnie



ciężarowych), bądź w projektowanych strefach gospodarczych. Z tego względu należy zawrzeć odpowiednie zapisy ograniczające emisję przy sporządzaniu planów miejscowych dla tych terenów. Dodatkowo plan ogólny dopuszcza na części terenów (części stref otwartych i usługowych) lokalizację wielkopowierzchniowych instalacji OZE - terenów elektrowni słonecznej, których realizacja przyczyni się do ograniczanie emisji zanieczyszczeń w wyniku spalania paliw konwencjonalnych. Ewentualna lokalizacja elektrowni słonecznych nie powoduje negatywnego oddziaływania na stan atmosferyczny, akustyczny czy klimat lokalny.

Projektowane i istniejące zainwestowanie sankcjonowane zapisami analizowanego projektu Planu ogólnego powinno wszelkie oddziaływanie ograniczać wyłącznie do terenów, na których dana inwestycja jest lub będzie realizowana lub będzie mieć niewielki wpływ lokalnie.

8.6 Oddziaływanie na różnorodność biologiczną

Wprowadzenie wszelkiego zainwestowania pozostaje nie bez znaczenia dla istniejących na terenie opracowania roślin i zwierząt. Proponowane zmiany zawarte w omawianym dokumencie nie wpłyną na rozerwanie siedlisk, gdyż nie mają one charakteru wielkoskalowego, a rozbudowa będzie po wprowadzeniu planu ogólnego przebiegać w sposób bardziej kontrolowany. Niemniej każde nowe zainwestowanie na terenie niezagospodarowanym przyczynia się do niszczenia gatunków występujących samoczynnie, ważnych z punktu widzenia różnorodności biologicznej. Z tego względu istotne jest by w późniejszych ustaleniach planistycznych (miejscowych planach, czy decyzjach ustalających warunki zabudowy) w miarę możliwości zawrzeć odpowiednie zapisy chroniące bioróżnorodność gminy Ceków-Kolonia m. in. poprzez zapisy takie jak:

- zachowanie wartości biologicznej obszarów objętych formami ochrony przyrody oraz utrzymaniem ich ciągłości,
- utrzymywanie powierzchni biologicznie czynnych w obrębie terenów zurbanizowanych w formie korytarzy zieleni,
- zachowanie odległości zabudowy od akwenów wodnych, pozwalającej utrzymać równowagę ekologiczną,
- zachowanie ciągłości ochrony systemów terenów otwartych, ciągów ekologicznych, parków i terenów rekreacyjnych oraz terenów rolnych,
- zachowanie i ochrona lokalnych korytarzy ekologicznych wzdłuż dolin rzeki Biebrza poprzez odpowiednie kształtowanie ich struktury przyrodniczej (wyłączanie z zadrzewień i zalesień terenów łąk i pastwisk, pozostawiając je w dotychczasowym użytkowaniu),
- zachowanie i ochronę przeciwerozijną zadrzewień śródpolnych, przydrożnych, miedz, żywopłotów, pasm łąk, drobnych płątów roślinności bagiennej, niewielkich śródpolnych zbiorników wodnych i mokradeł stanowiących miejsca ostożowe dla zwierząt i roślin,
- w miarę możliwości przestrzennych stosowanie zasady omijania istniejących drzew przydrożnych przy projektowaniu, budowie i przebudowie dróg, po uprzedniej inwentaryzacji,
- bezwzględna ochrona pomników przyrody;
- bezwzględną ochronę drzewostanów większych skupisk zieleni o charakterze parkowym,
- stałe uzupełnianie ubytków drzewostanu na terenach ogrodów prywatnych przy zabudowie mieszkaniowej jednorodzinnej oraz na terenach parków i placów publicznych. Przy czym przy wprowadzaniu wprowadzaniu nowej roślinności na obszarze opracowania wystrzegać się nasadzeń gatunków obcych i inwazyjnych (wśród nich to m.in. bożodrzew gruczołowany,



ambrozja bylicolistna, słonecznik bulwiasty, barszcz Mantegazziego, rdestowiec japoński lub sachaliński, orzech włoski).

Należy podkreślić, iż lokalizacja w strefach otwartych dopuszczonych w planie ogólnym wielkopowierzchniowych elektrowni słonecznych biogazowni powinna być poprzedzona analizami wpływu na florę i faunę otoczenia. Po przeprowadzeniu odpowiednich analiz, należy lokalizować infrastrukturę elektrowni w miejscach, w których oddziaływanie negatywne będzie jak najmniejsze, zapewniając ewentualną odpowiednią kompensację przyrodniczą.

8.7 Oddziaływanie na ludzi

Projekt planu ogólnego będzie wpływał na warunki życia społeczności lokalnej poprzez wprowadzenie nowych terenów przeznaczonych pod zabudowę. Jednocześnie zapisy projektu planu niosą za sobą dążenie do rozwoju infrastruktury technicznej oraz komunikacyjnej, co przyczyni się do poprawy warunków życia mieszkańców. Ograniczą również niekontrolowane rozprzestrzenianie się zabudowy w tym mieszanie funkcji uciążliwej z mieszkaniową. Ustalenia planu ogólnego odnosząc się szeroko (ramowo) do zasad ochrony środowiska i jego zasobów oraz kształtowania ładu przestrzennego dają podstawy do rozwijania terenów inwestycyjnych przy jednoczesnej dbałości o środowisko. W przypadku nowej lokalizacji funkcji usługowej lub produkcyjnej należy na etapie planu miejscowego rozstrzygnąć charakter działalności, która będzie najmniej kolizyjna z zabudową mieszkaniową oraz zasady takiego zagospodarowania, aby budynki będące miejscem prowadzenia spokojniejszej działalności były lokalizowane bliżej zabudowy mieszkaniowej, a te o znacznej uciążliwości w oddaleniu.

8.8 Oddziaływanie na krajobraz

Projekt planu ogólnego w swoim zakresie wpłynie na krajobraz poprzez zmiany krajobrazu naturalnego na tereny zabudowane. Głównie dotyczy to terenów zieleni, nieużytków oraz gruntów rolnych, których część zostanie przekształcona pod tereny zabudowy. W pobliżu obszarów, gdzie wyznaczone zostały strefy intensywniejszych przekształceń i zainwestowania, nastąpi miejscowe ograniczenie różnorodności biologicznej.

Przed zaburzeniem ciągłości systemu przyrodniczego, charakterystycznej topografii terenu, a także układu urbanistycznego i ruralistycznego, ustalenia projektu planu wprowadzają ustalenia strefowe dla poszczególnych terenów. Przy czym na etapie sporządzania miejscowych planów zagospodarowania przestrzennego tereny zielone należy łączyć spójnym systemem zieleni urządzonej i krajobrazowej, celem poprawy wizerunku i walorów krajobrazowych terenów zurbanizowanych jak i z nimi sąsiadujących terenów rolnych, objęcie ochroną miejsc i terenów eksponowanych, panoram i punktów widokowych przed dominacją elementów obcych, w szczególności sieci infrastruktury technicznej, tablic reklamowych, zabudowy substandardowej. Plan ogólny nakreśla sowimi ustaleniami do tego ramy.

Dodatkowo obiektom kubaturowym oraz naziemnym urządzeniom infrastruktury technicznej należy nadawać formy architektoniczne, które będą harmonizować z otoczeniem. Należy ponadto ograniczyć lokalizacji na całym obszarze gminy obiektów wymagających makroniwelacji i znacznych przekształceń topografii terenu.

Zgodnie z Audytem Krajobrazowym Województwa Wielkopolskiego przyjętym przez Sejmik Województwa Wielkopolskiego Uchwałą Nr LI/1000/23 z 27 marca 2023 roku w sprawie: uchwalenia Audytu krajobrazowego województwa wielkopolskiego na terenie gminy Ceków-Kolonia nie występują obszary wskazane do ochrony ani krajobrazu priorytetowe. Plan ogólny zachowuje wyznaczone w Audycie typy



krajobrazów na terenie gminy, ustalając w nim odpowiednie do charakteru miejsca strefy i wskaźniki urbanistyczne.

8.9 Oddziaływanie na zasoby naturalne

Na terenie gminy Ceków – Kolonia nie zewidencjonowano występowania złóż, z tego względu brak jest jakiegokolwiek oddziaływania na zasoby naturalne. Wyłącznie w północnym fragmencie gminy występuje obszar objęty koncesją na poszukiwanie, rozpoznawanie i wydobywanie ropy naftowej i gazu ziemnego i dla niego plan ogólny w większości zachowuje strefę otwartą (z wyłączeniem istniejącej zabudowy mieszkaniowej i tej objętej obowiązującym miejscowym planem pod funkcję mieszkaniową).

8.10 Oddziaływanie na zabytki i dobra materialne

Projekt Planu ogólnego obejmuje swoim zasięgiem strefy ochrony stanowisk archeologicznych objętych ochroną konserwatorską, obiekty wpisane do rejestru zabytków oraz do gminnej i wojewódzkiej ewidencji zabytków. Zapisy planu ogólnego w sposób ramowy odnoszą się do ochrony dziedzictwa kulturowego znajdującego się na obszarze opracowania (wyłącznie poprzez ustalenia wskaźników zabudowy i wyznaczania odpowiednich profili funkcjonalnych stref planistycznych zgodnych ze wskazaniem Wielkopolskiego Wojewódzkiego Konserwatora Zabytków pismo znam GPRiOŚ.6722.1.2024 z dnia 15 listopada 2024 r.). Jednocześnie realizacja ustaleń projektu Planu ogólnego powinna przyczynić się do poprawienia walorów krajobrazowych miejsca, a przez to wzrostu jej atrakcyjności.

Zapisane w projekcie planu ogólnego strefy planistyczne nie powinny powodować uciążliwości oddziałujących na nieruchomości sąsiednie, przez co zapewniony jest rozwój z poszanowaniem zasad kształtowania ładu przestrzennego i wartości historycznych. Obiekty i obszary wpisane do rejestru lub ewidencji zabytków zostały objęte odpowiednią strefą planistyczną z dostosowaniem do walorów istniejącego na jego terenie zabytku, tak by nowa lub obecna funkcja właściwie została wkomponowana w historyczny układ funkcjonalno – przestrzenny na etapie realizacji zamierzeń inwestycyjnych. Dla obszarów, na których występują zabytki wykluczono lokalizację zabudowy stref niezgodnych z pierwotnym przeznaczeniem terenów. Tym samym dla założenia parkowo-dworskiego w miejscowości Kamień została wyznaczona strefa SN – zieleni i rekreacji z ograniczonymi parametrami nowej zabudowy. Natomiast dla pojedynczych obiektów zabytkowych zlokalizowanych w miejscowościach lub na terenie wsi, wprowadzono strefy SU, SZ lub SJ z odpowiednimi parametrami zabudowy, dostosowując potencjalne nowe inwestycje do historycznej kompozycji przestrzennej oraz zachowując dodatkowo elementy dominant przestrzennych miejsc jak wieże zabytkowych kościołów

8.11 Transgraniczne oddziaływanie

Zapisy projektu planu ogólnego nie przewidują realizacji inwestycji mogących wpłynąć na integralność obszarów objętych ochroną oraz przekraczających swym oddziaływaniem nieruchomości, na której mają być realizowane. Skumulowane oddziaływanie na elementy środowiska skutków realizacji zapisów projektu planu nie będzie mieć zasięgu transgranicznego.

9. Rozwiązania alternatywne

Zaproponowane w projekcie planu ogólnego układy strefowy gminy będzie mieć wpływ na obszary z nim sąsiadujące oraz niesie za sobą pewne skutki dla środowiska przyrodniczego, choć rozwiązania zawarte w planie dążą do ograniczenia negatywnych skutków przyjętych rozwiązań.



Możliwe rozwiązania alternatywne zostały przeanalizowane na etapie sporządzania projektu dokumentu, w tym również po analizie wniosków o zmiany w zagospodarowaniu przestrzennym gminy. Zaproponowane rozwiązanie w opracowywanym projekcie można uznać za najkorzystniejsze. Jednocześnie należy zauważyć, iż projekt planu ogólnego został sporządzony na bazie obowiązujących kierunków rozwoju wynikających z obowiązującego Studium, które zostały uchwalone zaledwie dwa lata temu. Projekt planu ogólnego stanowi zatem alternatywę dla już istniejącego dokumentu. Analizowany projekt planu ogólnego uwzględnia wnioski władz gminy, instytucji oraz mieszkańców i przyjmuje rozwiązania optymalne

10. Zapobieganie, ograniczanie lub kompensacja przyrodnicza negatywnych oddziaływań na środowisko

W działaniach tych szczególny nacisk położony powinien być na ograniczenie inwestycji mogących mieć negatywny wpływ na środowisko, a także na zadrzewianie, dolesianie, ochronę obszarów chronionych. Szczególną uwagę należy zwracać na zachowanie oraz ochronę istniejących form ochrony przyrody, w szczególności Obszaru Chronionego Krajobrazu oraz obszaru Natura 2000. Stan funkcjonowania środowiska przyrodniczego przy obecnym stanie zagospodarowania terenu objętego opracowaniem uznano jako dobry. Zapisy projektu planu ogólnego omówione w rozdziale 8 zapewniają ograniczenie ewentualnego negatywnego oddziaływania na środowisko istniejących i projektowanych funkcji. Planowany rozwój terenów zabudowanych uwzględnia rozwój infrastruktury technicznej, która pozwoli na zachowanie lub przywrócenie równowagi przyrodniczej na terenach zurbanizowanych, a zapisy dotyczące ochrony zasobów środowiska przyrodniczego są wystarczająco restrykcyjne, aby niwelować wszelkie negatywne skutki wprowadzanej zabudowy. Dodatkowo dopuszczenie w Planie ogólnym realizacji wielkopowierzchniowych instalacji OZE (elektrowni słonecznych) na części stref (z wyłączeniem obszarów objętych ochroną) pozwoli na redukcję emisji zanieczyszczeń do środowiska związanych ze spalaniem niealternatywnych źródeł energii.

Jednocześnie realizacja ustaleń Planu ogólnego przy odpowiednich w późniejszym etapie procesie planistycznym nie powinna spowodować istotnego negatywnego oddziaływania na środowisko przyrodnicze obszarów objętych ochroną, wynikających z ustawy z dnia 16 kwietnia 2004 r. *o ochronie przyrody* (t.j. Dz. U. z 2024 r. poz. 1478 ze zm.). W przypadku inwestycji drogowych w sąsiedztwie opracowywanego terenu dla zabezpieczenia przed hałasem może być konieczne wykonanie ekranów akustycznych dla terenów wymagających ochrony przed hałasem oraz niwelujących negatywne oddziaływanie w tym zakresie na zwierzęta przemieszczające się na terenach sąsiadujących z obszarami chronionymi.

W projekcie planu ogólnego Jednocześnie zawarto wytyczne dla projektantów sporządzających miejscowe plany zagospodarowania przestrzennego określające dopuszczalny zakres i ograniczenia zmian w przeznaczeniu terenów.

11. Metody analizy skutków realizacji postanowień projektu planu oraz częstotliwość jej przeprowadzania

Analiza skutków realizacji zapisów Planu Ogólnego w zakresie funkcji i sposobu zagospodarowania nastąpi po uchwaleniu miejscowych planów zagospodarowania przestrzennego lub wydaniu pierwszych decyzji ustalających warunki zabudowy, które powstaną w oparciu o opracowywany dokument. Wynika to z faktu, iż plan ogólny stanowi dokument prawa miejscowego – jednak wyłącznie na jego podstawie nie mogą być wydawania pozwolenia na budowę.

Monitorowanie zamierzeń inwestycyjnych odbywać się będzie na etapie występowania inwestora o pozwolenie na budowę, a następnie poprzez coroczną analizę zmian w zagospodarowaniu przestrzennym Gminy. W zakresie ochrony środowiska prowadzony jest monitoring przeprowadzany przez odpowiednie służby, zarówno ochrony środowiska, przyrody czy sanitarne. Należą do nich m.in. Wojewódzki Inspektorat Ochrony Środowiska, Państwowy Wojewódzki Inspektor Sanitarny, Państwowy Powiatowy Inspektor



Sanitarny, jak i wydziały ochrony środowiska urzędu wojewódzkiego, powiatowego oraz gminy Ceków-Kolonia. Polega on na corocznej analizie i ocenie stanu poszczególnych komponentów środowiska w oparciu o wyniki pomiarów uzyskanych w ramach państwowego monitoringu (w szczególności dotyczącego: stanu wód powierzchniowych i podziemnych, powietrza, klimatu akustycznego, gleb) oraz na analizie i ocenie innych dostępnych wyników pomiarów i obserwacji. Wyniki monitoringu stanu środowiska przyrodniczego są publikowane w odpowiednich opracowaniach, takich jak np. Raport o stanie środowiska w województwie wielkopolskim, wydawanym co roku.

Dodatkowo w zakresie indywidualnych rozwiązań dotyczących gospodarki ściekowej na terenie gminy wskazuje się na uwzględnienie przeprowadzania okresowych kontroli dokumentów potwierdzających wywóz nieczystości ze zbiorników bezodpływowych, w tym częstotliwości ich opróżniania, a w przypadku indywidualnych oczyszczalni ścieków – przeprowadzania okresowych kontroli częstotliwości i sposobu pozbywania się osadów ściekowych.

Ze względu na umożliwienie zapisami projektu Planu ogólnego częściowej ekspansji zabudowy na terenach rolniczych, należy przestrzegać wytycznych zapisanych ww. projekcie, ilości terenu biologicznie czynnego oraz przestrzegać linii zabudowy od lasu, dla inwestycji sąsiadujących z obszarami chronionymi i innymi terenami leśnymi.

Jednocześnie poza aspektem środowiskowym, ważny jest aspekt społeczny skutków realizacji zapisów Planu ogólnego. Sporządzający plan może zbadać stopień zadowolenia mieszkańców gminy z tych postanowień drogą ankietową bądź poprzez wprowadzenie konsultacji społecznych, przeprowadzanych przy okazji analizy wniosków o zmiany w zagospodarowaniu przestrzennym gminy.

12. Streszczenie

Niniejsza prognoza dotyczy oceny oddziaływania na środowisko projektu planu ogólnego gminy Ceków-Kolonia. Opracowywany projekt został wywołany uchwałą nr Nr X/56/2024 Rady Gminy Ceków-Kolonia z dnia 20 sierpnia 2024 r w sprawie przystąpienia do sporządzania planu ogólnego gminy Ceków-Kolonia.

Analizie i ocenie poddano projekt uchwały Rady Gminy Ceków-Kolonia zawierający ustalenia danych przestrzennych, a także rysunek projektu planu na tle uwarunkowań w skali 1 : 10000.

W planie ogólnym gminy Ceków-Kolonia określono strefy planistyczne oraz gminne standardy urbanistyczne odpowiednie do specyfiki miejsca. Wiodące znaczenie przy podziale gminy na w/w strefy miała istniejąca struktura funkcjonalno-przestrzenna oraz kierunki rozwoju określone w obowiązującym Studium uwarunkowań i kierunków zagospodarowania przestrzennego gminy Ceków-Kolonia jak również miejscowe plany obowiązujące na terenie gminy oraz wnioski mieszkańców.

Plan ogólny zakłada wprowadzenie nowych terenów przeznaczonych pod zabudowę mieszkaniową – wyznaczonych na podstawie istniejących uwarunkowań, tj. kontynuacji istniejącego zainwestowania oraz realnego zapotrzebowania z dążeniem do uzyskania wyższych standardów zamieszkania, a także zapewnienia wyższego poziomu usług dla jego mieszkańców z zachowaniem obecnego charakteru gminy. Jako funkcje uzupełniające wprowadzono do projektu planu strefy usługowe, strefy cmenatry, strefy zieleni i rekreacji. Dodatkowo uwzględniono w projekcie planu nowe strefy gospodarcze w odpowiedniej odległości od planowanej i istniejącej zabudowy mieszkaniowej. W planie ogólnym, przy wyznaczaniu stref wzięto pod uwagę również przebieg obszarowych form ochrony przyrody, w tym: Obszar Natura 2000 „Dolina Swędrni”, Obszar Chronionego Krajobrazu Dolina Rzeki Swędrni w Okolicach Kalisza. Dla wymienionych form ochrony przyrody wiodącą strefą jest strefa otwarta bez możliwości zabudowy. Strefy związane z zabudową



wprowadzono wyłącznie zgodnie z obecnymi uwarunkowaniami uwzględniając ich uzupełnienie. Przebieg form ochrony przyrody oraz korytarzy ekologicznych w dużej mierze pokrywa się z terenami leśnymi, które również są wyłączone z zabudowy, oraz z obszarami szczególnego zagrożenia powodzią. Z tego względu obszary te również w projekcie planu pozostały chronione i wolne od planowanej zabudowy. Omawiany dokument zachowuje grunty leśne oraz większość gruntów rolnych (gruntów chronionych). W ustaleniach planu ogólnego uwzględnia się istniejącą obsługę komunikacyjną gminy w zakresie ruchu samochodowego.

W planie ogólnym dla gminy Ceków-Kolonia ustalono następujące strefy planistyczne:

- a) SW – strefy wielofunkcyjne z zabudową mieszkaniową wielorodzinną,
- b) SJ – strefy wielofunkcyjne z zabudową mieszkaniową jednorodzinną,
- c) SZ – strefy wielofunkcyjne z zabudową zagrodową,
- d) SU – strefy usługowe,
- e) SP – strefy gospodarcze,
- f) SR – strefy produkcji rolniczej
- g) SI – strefy infrastrukturalne,
- h) SN – strefy zieleni i rekreacji,
- i) SC – strefy cmentarzy,
- j) SO – strefy otwarte,
- k) SK – strefy komunikacji,

Plan ogólny wyznacza dodatkowo obszar uzupełnienia zabudowy – na terenie którego możliwe będzie wydawanie decyzji o warunkach zabudowy.

Niniejsza prognoza złożona jest z dwóch części. Pierwsza część stanowi ocenę istniejących uwarunkowań środowiska przyrodniczego, z uwzględnieniem podziału na jego poszczególne elementy: obecne użytkowanie terenu, warunki gruntowe, warunki glebowe, rzeźbę terenu, warunki wodne, szatę roślinną i świat zwierzęcy, klimat lokalny i komfort akustyczny, ludzi, zabytki oraz krajobraz.

Opracowanie obejmuje obszar w granicach administracyjnych gminy Ceków-Kolonia o powierzchni 88,31 km². Zgodnie z regionalizacją fizyczno-geograficzną Polski J. Kondrackiego, obszar omawianej gminy leży w obrębie makroregionu Nizina Południowo-wielkopolska, na obszarze trzech mezoregionów. Obszar południowy i centralno-zachodni należy do Wysoczyzny Kaliskiej. Obszar północny i centralno-wschodni stanowi część Równiny Rychwalskiej. Południowo-wschodnie i północno-wschodnie obrzeża gminy należą do Wysoczyzny Tureckiej.

Obszar objęty opracowaniem położony jest na średniej wysokości 126,4 m n.p.m. W rzeźbie terenu gminy wyróżnia się dolina rzeki Swędni oraz jej odnogi – Żabianki. Obniżenia terenu biorą początek w północno-wschodniej części gminy w miejscowości Przyspolew Kościelny, gdzie wysokość nad poziomem morza osiąga do 179,7 m. Najniżej położony punkt w korycie rzeczonym osiąga wysokość 109,7 m n.p.m.

Gmina Ceków-Kolonia jest uboga w surowce mineralne. Na jej terenie nie występują żadne zewidencjonowane złoża. Na terenie gminy zlokalizowane są natomiast zabytki wpisane do rejestru zabytków a także do wojewódzkiej oraz gminnej ewidencji zabytków.

Teren gminy Ceków-Kolonia leży w zlewni rzeki Warty, którego dopływami są rzeki przepływające przez gminę tj. Swędnia i Żabianka. Stan ogólny wód powierzchniowych uznano jako zły. Natomiast osiągnięcie celów środowiskowych wód podziemnych jest częściowo zagrożone (dla JCWPd nr 71).

Fauna występująca w gminie Ceków-Kolonia jest typowa dla terenów rolniczych. Zwarte kompleksy leśne umożliwiają swobodne przemieszczanie się zwierzęcy, a łąki znajdujące się w dolinach rzecznych tworzą doskonałe warunki życia dla ptactwa, owadów i drobnych gryzoni. Ponadto, uzupełnieniem są też gatunki



ssaków dziko żyjących w lasach, można tam spotkać m.in.: dziki, jelenie, sarny czy lisy. W związku z występowaniem Specjalnego Obszar Ochrony Siedlisk Natura 2000 „Dolina Swędrni” (PLH300034) na terenie gminy znajdują się także gatunki chronione. W ramach obszaru zinwentaryzowano m.in. gatunek ryby: kozy *Cobitis taenia*.

Gmina Ceków-Kolonia położona jest na obszarze strefy klimatu umiarkowanego ciepłego przejściowego – łagodnego. Natomiast klimat lokalny ulega zróżnicowaniu w zależności od rzeźby terenu, głębokości zalegania wód podziemnych, szaty roślinnej oraz zagospodarowania terenu. Dużą część jej powierzchni stanowią użytki rolne, będące terenami otwartymi. Odczuwalny jest przez to topoklimat terenów niezalesionych, otwartych, charakteryzujący się większymi amplitudami temperatur w perspektywie dobowej. Występowanie sztucznych barier w postaci zwartej zabudowy powoduje zmniejszony wpływ i odczuwanie wiatru

Na klimat akustyczny gminy Ceków-Kolonia wpływ ma występowanie lokalnych źródeł hałasu, do których zalicza się głównie hałas komunikacyjny, którego głównym źródłem jest droga wojewódzka nr 470. Pod względem komfortu akustycznego na terenie opracowania nie występują lokalne źródła hałasu, które mogą powodować przekroczenia dopuszczalnych poziomów hałasu określonych dla pory dziennej i nocnej w rozporządzeniu Ministra Środowiska z dnia 14 czerwca 2007 r. w sprawie dopuszczalnych poziomów hałasu w środowisku (Dz. U. 2014 r., poz. 112).

Druga część niniejszej prognozy odnosi się do konkretnych zapisów projektu planu w kontekście ich zgodności z przepisami prawa dotyczącymi ochrony środowiska, jak również ich oddziaływania na poszczególne komponenty. Prognoza wykazuje, iż ustalenia projektu planu ogólnego dla obszaru gminy Ceków-Kolonia przy ich przyszłościowej realizacji wpływać będą na środowisko na analizowanym obszarze, ale w sposób nieznaczny w jego otoczeniu. Warunkiem wprowadzenia odpowiednich obostrzeń prawnych przy sporządzaniu dokumentów planistycznych niższego szczebla (mpzp i decyzje wz). Potrzeba opracowania projektu planu ogólnego gminy Ceków-Kolonia wynika ze zmian ustawodawczych jak również z faktu zapobieżeniu „paraliżu” inwestycyjnego z końcem czerwca 2026 w gminie.

Na obszarze planu nie przewiduje się większych zmian rzeźby terenu. Przekształceniom mogą ulec jedynie tereny pod nowymi budynkami, co związane jest z ich posadowieniem i fundamentowaniem. Z tego powodu ważnymi w tym zakresie zapisami projektu planu są wytyczne określające maksymalne powierzchnie zabudowy i minimalne powierzchnie biologicznie czynne. W miejscach wprowadzenia zabudowy i lokalizacji elementów infrastruktury technicznej i dojazdów nastąpi uszczelnienie powierzchni kosztem obszarów biologicznie czynnych. Przy czym w wyniku wyznaczenia w planie ogólnym obszaru uzupełnienia zabudowy – możliwość posadowienia nowych obiektów budowlanych przy wydawaniu decyzji wz będzie przestrzennie ograniczona i dokument chronić będzie niekontrolowane przekształcenia powierzchni ziemi.

W prognozie odniesiono się m.in. do zapisów ustawy Prawo ochrony środowiska, o ochronie przyrody, Prawo wodne oraz przytoczono konkretne zapisy projektu planu, spełniające wymogi wynikające z tych i innych ustaw. Dotyczą one m.in. gospodarki wodami opadowymi i roztopowymi, gospodarki odpadami, zagospodarowania ścieków, ochrony terenów zieleni. Wprowadzone ustalenia planu określają zasady ochrony środowiska, przyrody i krajobrazu kulturowego, w tym istniejących warunków wodnych (m.in. poprzez wyznaczenia stref otwartych – wolnych od zabudowy). Zapisy te pozwolą, aby stan wód gruntowych nie uległ pogorszeniu w wyniku potencjalnych zanieczyszczeń mogących pochodzić z wprowadzanej zapisami planu stref.

Projekt planu zakłada zwiększenie terenów zabudowy, co zawsze wiąże się z uszczelnieniem powierzchni kosztem terenów biologicznie czynnych. W konsekwencji powoduje to również ograniczenie miejsc bytowania lokalnej fauny. Wprowadzenie wszelkiego zainwestowania pozostaje nie bez znaczenia dla istniejących na terenie opracowania roślin i zwierząt. Proponowane zmiany zawarte w omawianym



dokumencie nie wpłyną na rozerwanie siedlisk, gdyż nie mają one charakteru wielkoskalowego, niemniej jednak ich efekt będzie skumulowany. Realizacja zapisów planu nie będzie wpływać negatywnie na obszarowe formy ochrony przyrody, do których zaliczono w gminie: Obszar Chronionego Krajobrazu oraz obszar Natura 2000. Projekt planu nie zakłada ingerencji w struktury przestrzenne i ekologiczne wymienionych form ochrony ani w pomnik przyrody.

Realizacja ustaleń projektu planu ogólnego, biorąc pod uwagę projektowane w większości strefy, nie wpłynie znacząco na zmianę warunków klimatu akustycznego. Zmiany lokalnych warunków klimatycznych, w wyniku realizacji ustaleń projektu planu ogólnego, ograniczą się do hamowania przepływu mas powietrza z kierunków zachodnich w miejscach zwiększonej zabudowy, choć możliwość swobodnego przewietrzania terenu powinna pozostać.

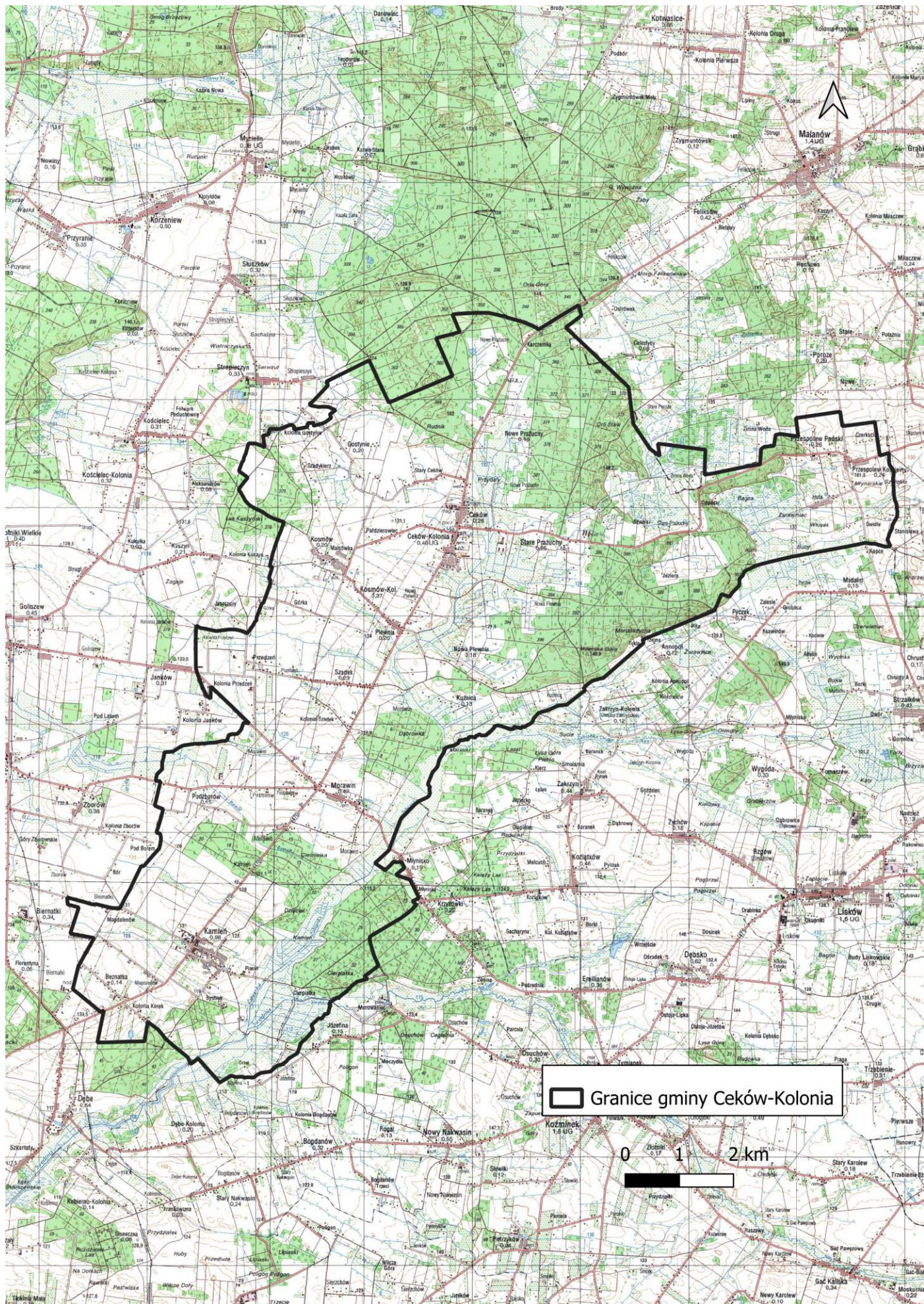
Projekt planu ogólnego może wpływać na warunki życia społeczności lokalnej. Jednocześnie zapisy projektu niosą za sobą dążenie do rozwoju infrastruktury technicznej oraz komunikacyjnej, co przyczyni się do poprawy warunków życia mieszkańców. Ustalenia planu ogólnego, odnosząc się szeroko do zasad ochrony środowiska i jego zasobów oraz kształtowania ładu przestrzennego dają podstawy do rozwijania terenów inwestycyjnych wyłącznie w wyznaczonych dla nich miejscach, przy jednoczesnej dbałości o środowisko.

Ponadto projekt planu także zapewnia dbałość o tereny zabytkowe, co będzie pozytywnie oddziaływać na obecnych i przyszłych mieszkańców. Projekt planu nie wpłynie na zmianę krajobrazu poszczególnych terenów objętych opracowaniem – zachowując jego lokalne uwarunkowania.

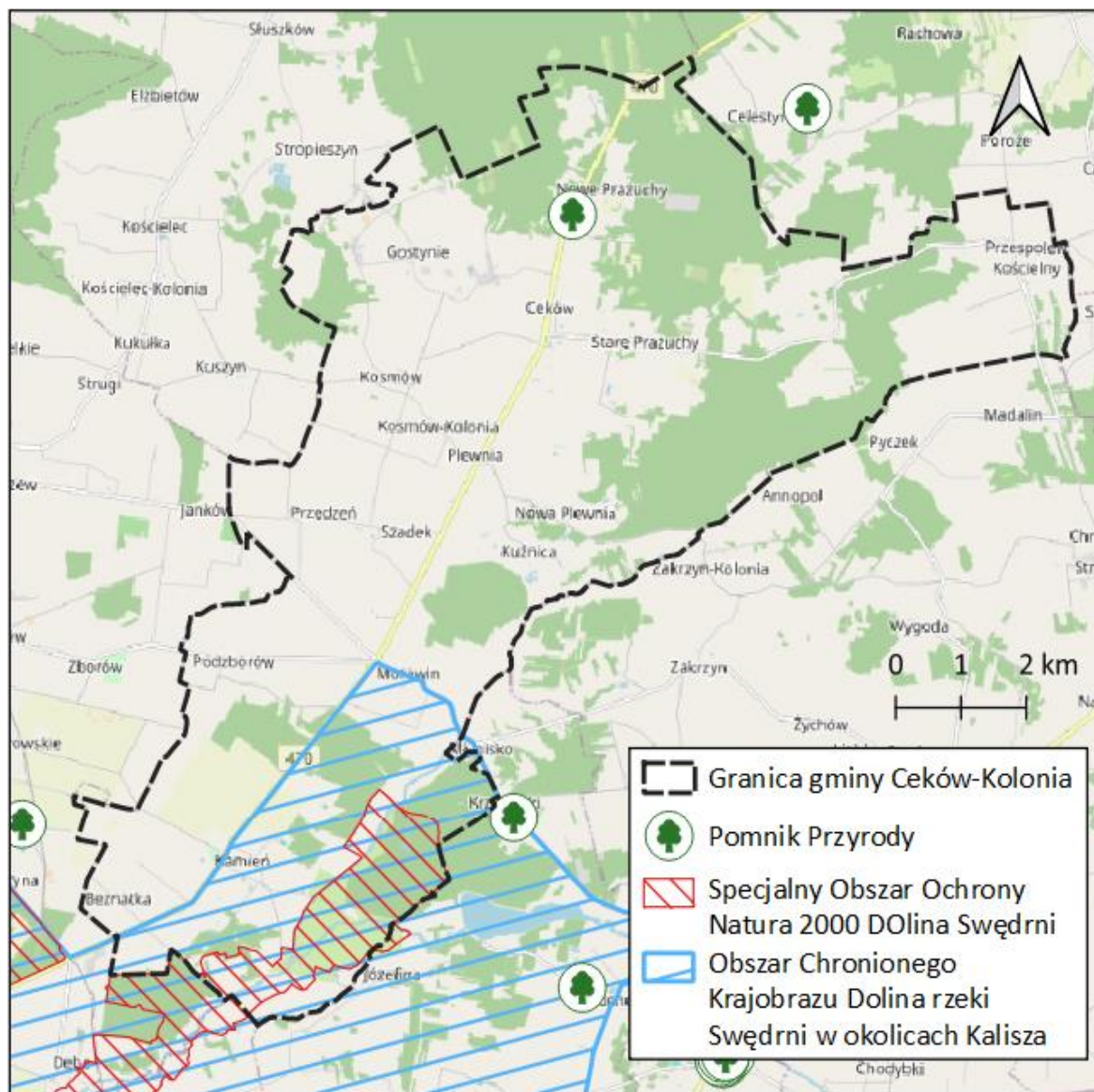
Zaproponowane w projekcie planu ogólnego zagospodarowanie będzie mieć wpływ na obszary z nim sąsiadujące oraz niesie za sobą pewne skutki dla środowiska przyrodniczego, choć ustalenia dotyczące m.in. stref otwartych z zachowaniem ich funkcji leśno-łąkowej dążą do ograniczenia negatywnych skutków przyjętych rozwiązań. Możliwe rozwiązania alternatywne, przeanalizowane na etapie analizy wniosków o zmiany w zagospodarowaniu przestrzennym gminy i zaproponowane zagospodarowanie w opracowywanym projekcie można uznać za najkorzystniejsze. Jednocześnie należy zauważyć, iż projekt planu ogólnego jest nawiązaniem do uchwalonego obowiązującego studium i wyznaczonych w nim kierunków rozwoju. Tym samym stanowi on alternatywę dla już istniejącego dokumentu.

Zapisy planu nie przewidują realizacji inwestycji mogących wpłynąć na integralność obszarów objętych ochroną oraz przekraczających swym oddziaływaniem nieruchomości, na której mają być realizowane. Skumulowane oddziaływanie na elementy środowiska skutków realizacji ustaleń planu ogólnego nie będzie mieć zasięgu transgranicznego. Ewentualne, niezidentyfikowane na niniejszym etapie planowania zagrożenia w stosunku do środowiska i form ochrony przyrody, które mogą wyniknąć ze szczegółowego rozpoznania środowiska będą szczegółowo rozpatrywane w kolejnych etapach przygotowania dokumentacji planistycznych (warunki zabudowy lub plany miejscowe) związanych z realizacją zamierzeń inwestycyjnych.

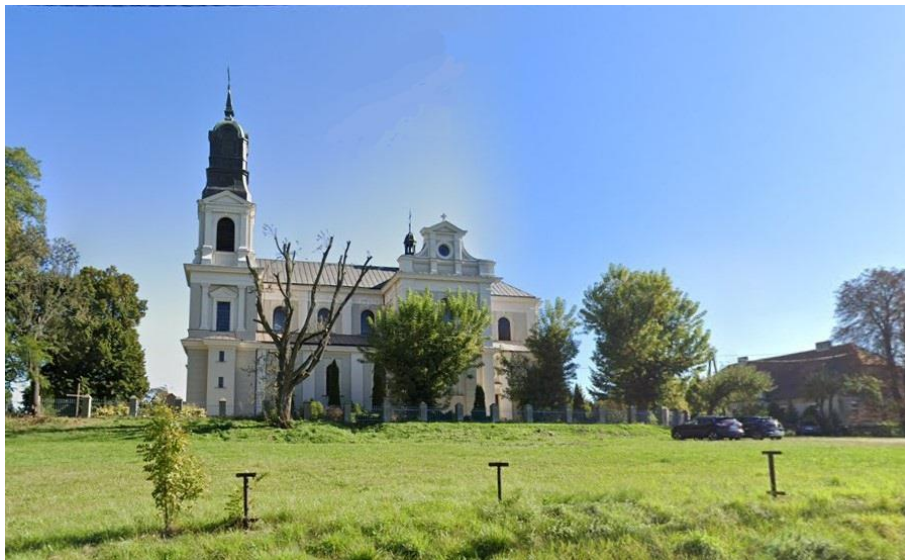
ZAŁĄCZNIK NR 1 – LOKALIZACJA OBSZARU OPRACOWANIA NA TLE MAPY TOPOGRAFICZNEJ



ZAŁĄCZNIK NR 2 – LOKALIZACJA OBSZARU OPRACOWANIA WZGLĘDEM OBSZARÓW/OBIKTÓW OBJĘTYCH OCHRONĄ PRZYRODY



ZAŁĄCZNIK 3. DOKUMENTACJA FOTOGRAFICZNA



Zdjęcie 1. Kościół pw. św. Katarzyny i Matki Bożej Pocieszenia w Przespolewie Kościelnym



Zdjęcie 2. Publiczne przedszkole w Cekowie-Kolonii



Zdjęcie 3. Szkoła Podstawowa w Cekowie-Kolonii



Zdjęcie 4. Dom strażaka w Przespolewie Pańskim



Zdjęcie 5. Zakład unieszkodliwiania odpadów „Orli Staw”



Zdjęcie 6. Tereny rolne w miejscowości Szadykierz



Zdjęcie 7. Rzeka Swędrnia – widok z miejscowości Orzeł



Zdjęcie 8. Widok na drogę wojewódzką nr 470



Zdjęcie 9. Świetlica wiejska w Zborowie



Zdjęcie 10. Kościół pw. Św. Mikołaja w Kamieniu

Poznań 28.04.2025 r.

OŚWIADCZENIE

Oświadczam, że zgodnie z art. 51 ust. 1 pkt 1 lit f. ustawy z dnia 3 października 2008 r. o udostępnianiu informacji o środowisku i jego ochronie, udziale społeczeństwa w ochronie środowisk oraz o ocenach oddziaływania na środowisko (Dz. U. 2024 poz. 1112 ze zm.) spełniam wymagania zawarte w art. 74 a ust. 2 pkt 1 lit. d wyżej wymienionej ustawy, uprawniające mnie do sporządzenia prognoz oddziaływania na środowisko oraz raportów o oddziaływaniu przedsięwzięcia na obszar Natura 2000.

Jestem świadoma odpowiedzialności karnej za złożenie fałszywego oświadczenia.

mgr inż. arch. Iwona Mieloch



Urbanista
mgr inż. arch. Iwona Mieloch